

J. Lanthemann

Archives

“Amedeo Modigliani”

“CARIATIDE”

(sur socle et sous chapiteau)

1914

Crayon sur papier – 40,0 x 28,5 cm.

Signé "Modigliani" en bas à gauche

Amedeo Modigliani

“CARIATIDE” (sur socle et sous chapiteau), 1914

Crayon sur papier – 40,0 x 28,5 cm. – Signé "Modigliani" en bas à gauche

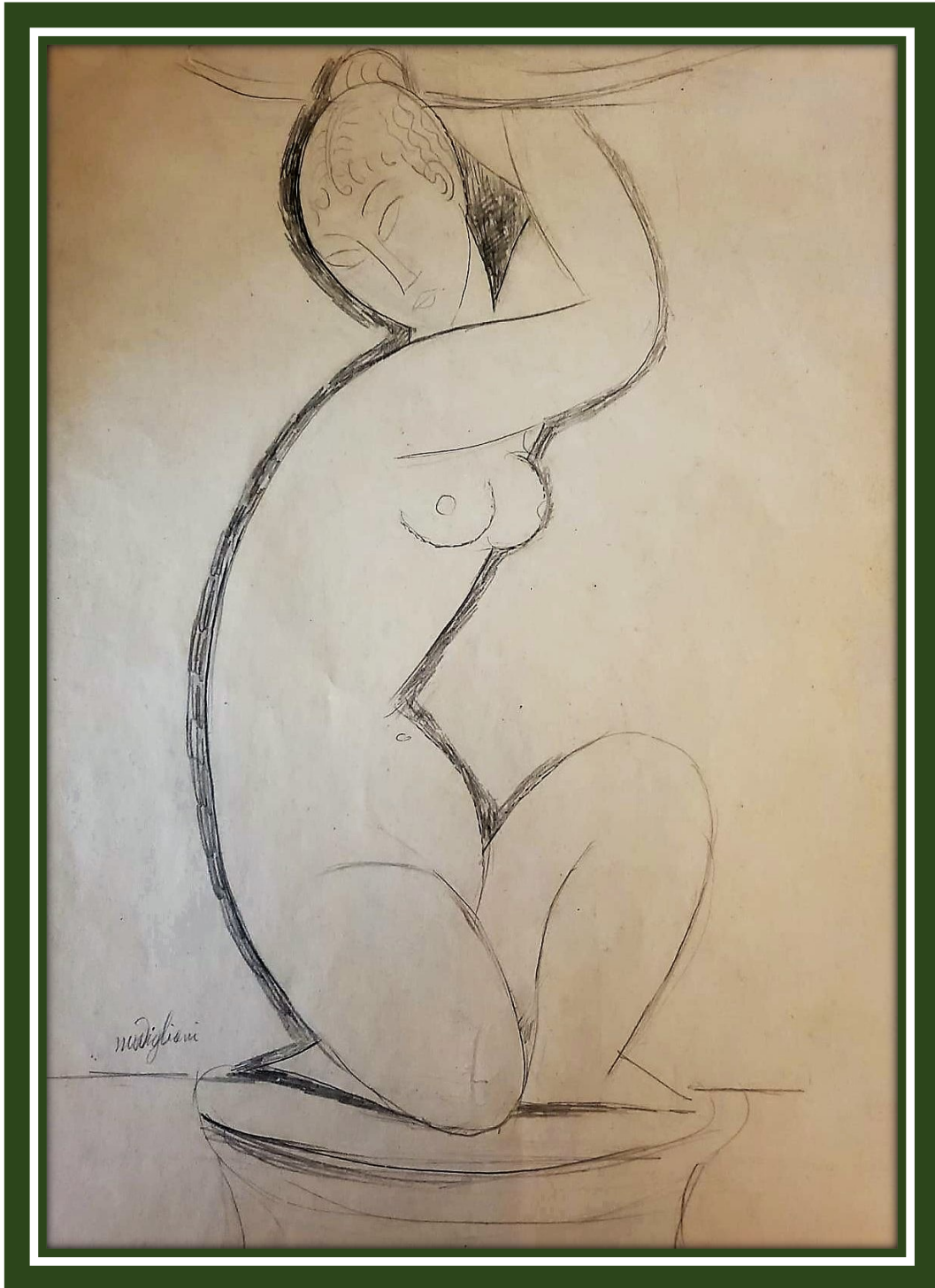


Image de dessin

Amedeo Modigliani

“CARIATIDE” (sur socle et sous chapiteau), 1914

Crayon sur papier – 40,0 x 28,5 cm. – Signé "Modigliani" en bas à gauche

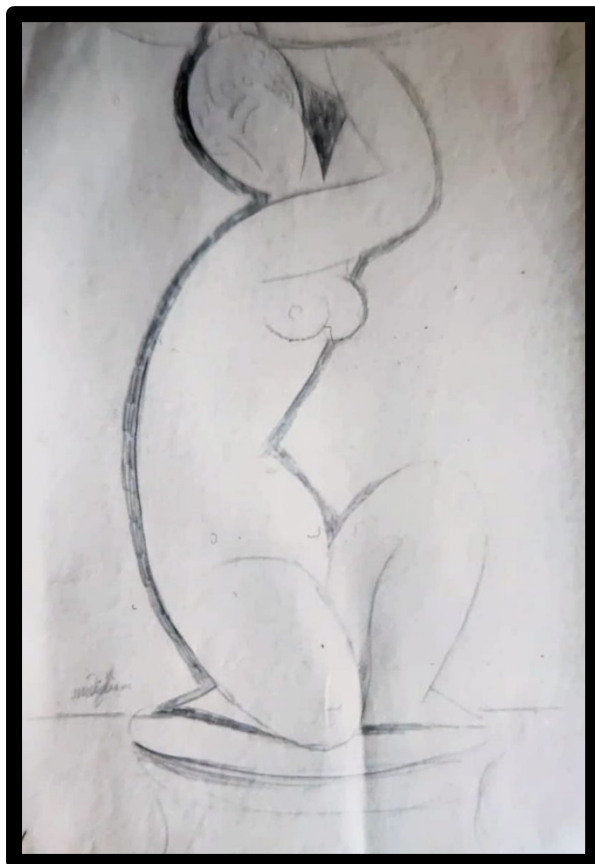


Détail de la signature "Modigliani"

Amedeo Modigliani

“CARIATIDE” (sur socle et sous chapiteau), 1914

Crayon sur papier – 40,0 x 28,5 cm. – Signé "Modigliani" en bas à gauche



Copie de la photographie tirée des “Archives Amedeo Modigliani” par Joseph Lanthemann

Provenance:

1920

Monsieur Leopold Zborowski – Paris, FR

1935

Monsieur Alberto G. D’Atri – Paris, FR

1972

Monsieur Joseph Lanthemann – Geneve, CH

1986

Collection privée – Geneve, CH

Amedeo Modigliani

“CARIATIDE” (sur socle et sous chapiteau), 1914

Crayon sur papier – 40,0 x 28,5 cm. – Signé "Modigliani" en bas à gauche



Dessin avec cadre

Amedeo Modigliani

“CARIATIDE” (sur socle et sous chapiteau), 1914

Crayon sur papier – 40,0 x 28,5 cm. – Signé "Modigliani" en bas à gauche



Documento d'identità di Leopold Zborowski,
conservato presso l'Archivio Lanthemann di Amedeo Modigliani, Svizzera
Identity document of Leopold Zborowski,
conserved in the Lanthemann Archives of Amedeo Modigliani, Switzerland

IT

Leopold Zborowski (Varsavia, 10 marzo 1889 – Parigi, 24 marzo 1932)

È stato uno scrittore, poeta e uno dei più importanti mercanti d'arte moderna del XX secolo in Polonia.

Zborowski e sua moglie Anna (nata Hanka Cirowska) erano contemporanei di artisti parigini come Henri de Toulouse-Lautrec, Paul Cézanne, André Derain e Amedeo Modigliani, che elaborarono alcuni dei loro ritratti. Di Zborowski, ce ne sono tre dell'artista Modigliani, come un'opera acquistata da Sotheby's nel 2003.

Grande amico di Amedeo Modigliani, organizzò diverse sue mostre e mise a disposizione dell'artista livornese la propria casa come atelier.

Oltre a Modigliani, Zborowski si confronta con altri artisti come André Derain, Renè Ichè, Marc Chagall, Chaim Soutine, Thérèse Debains e Maurice Utrillo.

Amedeo Modigliani

“CARIATIDE” (sur socle et sous chapiteau), 1914

Crayon sur papier – 40,0 x 28,5 cm. – Signé "Modigliani" en bas à gauche

Zborowski beneficiò molto della celebrità postuma di Modigliani e accumulò una fortuna vendendo la maggior parte delle opere dell'artista livornese, che perse durante la crisi economica del 1929, morendo in povertà nel 1932.

Il disegno “CARIATIDE” (sur socle et sous chapiteau), 1914, – Pastello su carta – 40,0 x 28,5 cm. – Signé "Modigliani" en bas à gauche, certificato negli Archivi J. Lanthemann – "Modigliani", era presente nella collezione privata di Leopold Zborowski.

In seguito il disegno passò ad altri collezionisti fino ad arrivare nella collezione privata dello stesso J. Lanthemann, autore del Catalogue Raisonné del 1970, su autorizzazione dell'unica figlia dell'artista e erede universale, Jeanne Modigliani.

Il disegno è considerato un vero capolavoro di Amedeo Modigliani.

EN

Leopold Zborowski (Warsaw, 10 March 1889 - Paris, 24 March 1932) was a writer, poet, and one of the most important modern art dealers of the 20th century in Poland.

Zborowski and his wife Anna (née Hanka Cirowska) were contemporaries of Parisian artists such as Henri de Toulouse-Lautrec, Paul Cézanne, André Derain and Amedeo Modigliani, who elaborated some of their portraits. Of Zborowski, there are three by the artist Modigliani, such as a work that was purchased at Sotheby's in 2003.

A great friend of Amedeo Modigliani, he organized several of his exhibitions and made his own home available to the artist from Livorno as an atelier.

In addition to Modigliani, Zborowski dealt with other artists such as André Derain, René Iché, Marc Chagall, Chaim Soutine, Thérèse Debains and Maurice Utrillo.

Zborowski benefited greatly from Modigliani's posthumous celebrity and amassed a fortune by selling most of the artist's works from Livorno, which he lost during the economic crisis of 1929, dying in poverty in 1932.

The drawing “CARIATIDE” (sur socle et sous chapiteau), 1914, – Pastel on paper – 40,0 x 28.5 cm. – Signé "Modigliani" en bas à gauche, certified in the J. Lanthemann Archives – "Modigliani", was present in the private collection of Leopold Zborowski.

Subsequently, the drawing passed on to other collectors until it arrived in the private collection of J. Lanthemann himself, author of the 1970 Catalog Raisonné, with the authorization of the artist's only daughter and universal heir, Jeanne Modigliani.

The drawing is considered a true masterpiece by Amedeo Modigliani.



Amedeo Clemente Modigliani

(12 luglio 1884, Livorno, Italia – 24 gennaio 1920, Saint-Étienne, Francia)

Archivi Amedeo Modigliani – Joseph Lanthemann – Piazza Indipendenza, 3 – 6900 Lugano – Svizzera
Amedeo Modigliani Archives - Joseph Lanthemann – Piazza Indipendenza, 3 – 6900 Lugano – Switzerland
Amedeo Modigliani Archives - Joseph Lanthemann – Piazza Indipendenza, 3 – 6900 Lugano – Suisse