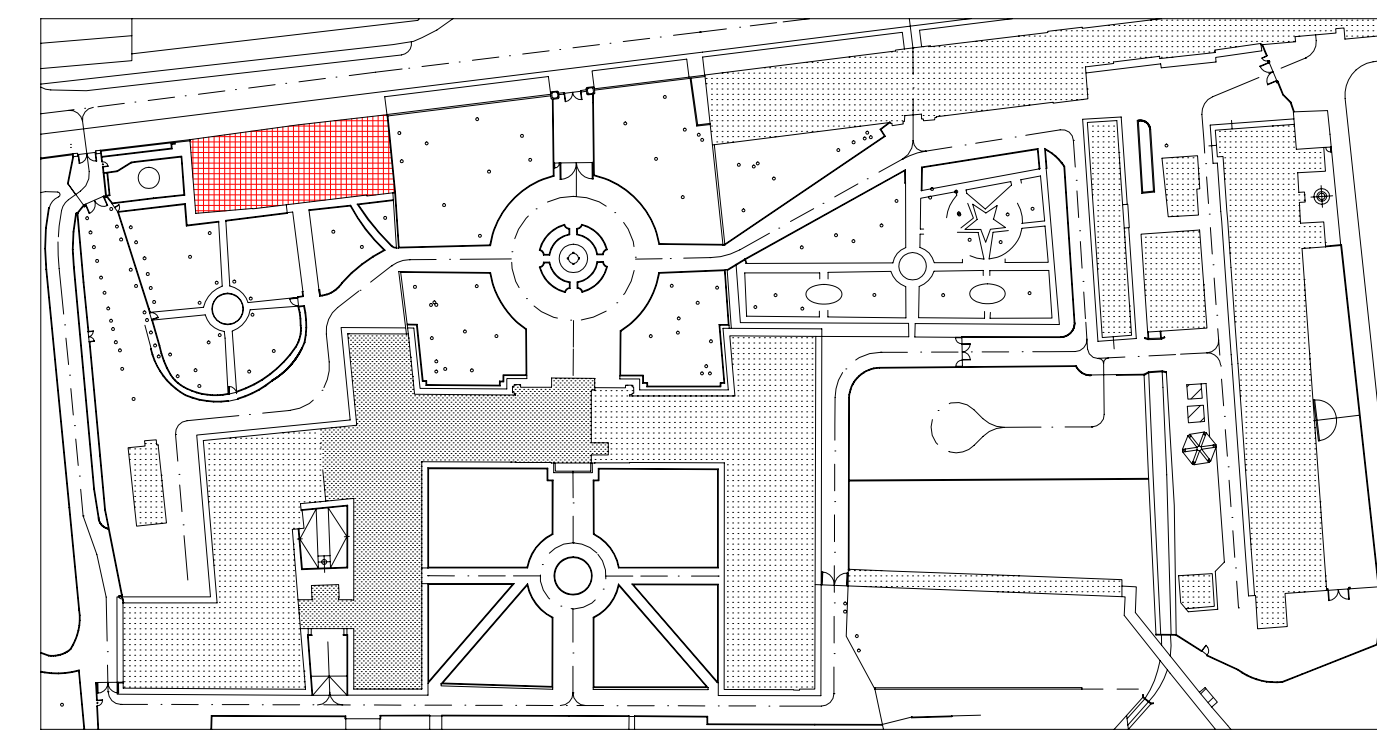
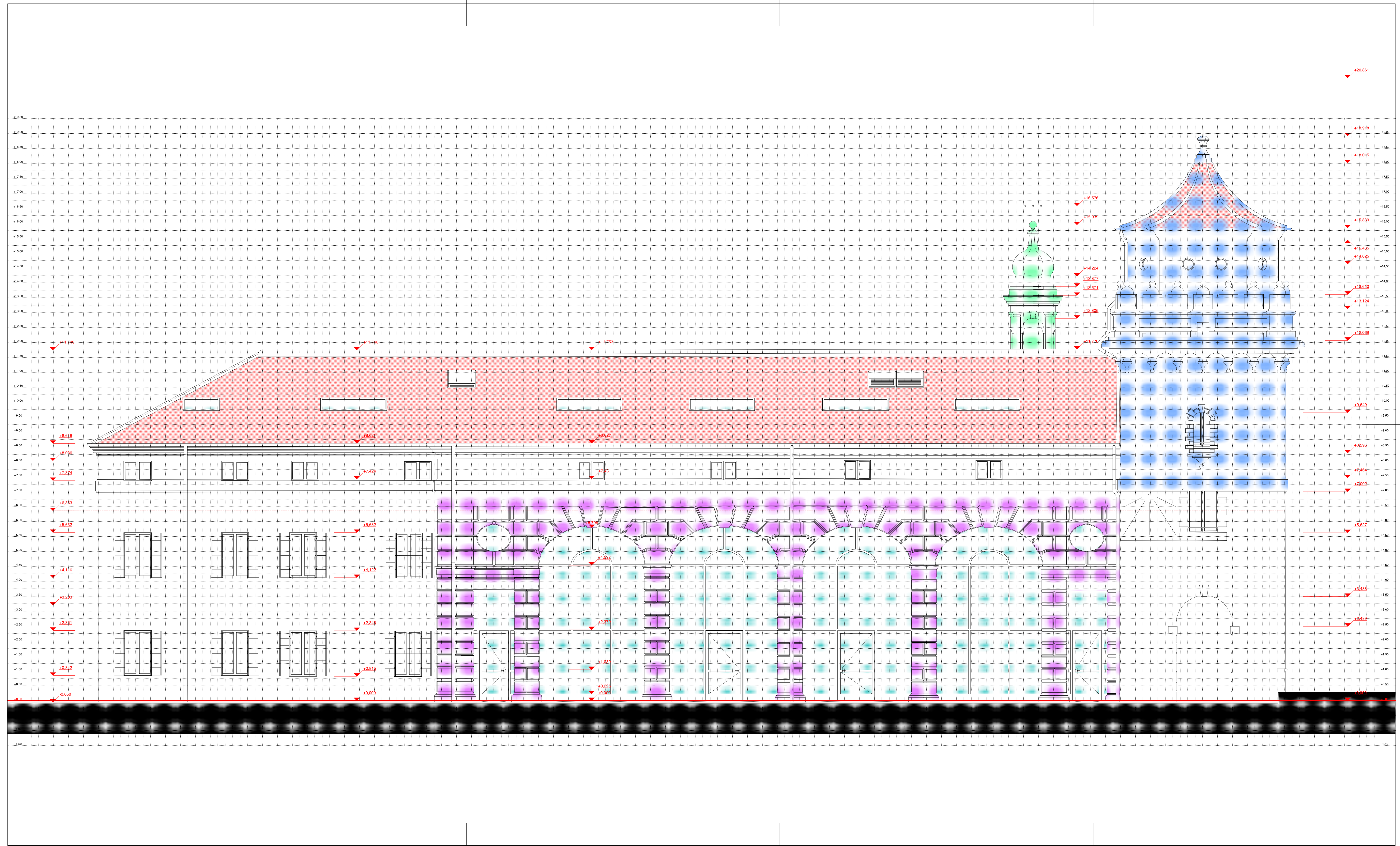


codice lavoro descrittivo voci	descrizione	ZONA 01 - CREDA, prospetto ovest	ZONA 02 - CAMPANELLE, prospetto nord, sud, est e ovest	ZONA 03 - TORRELOTTA, prospetto sud, ovest	ZONA 04 - prospetto sud-est	ZONA 05 - prospetto sud-ovest	ALTRO
	<p>Esecuzione di interventi e trattamenti generali e preliminari a carico di tutte le facciate superficiali esterne:</p> <p>La lavorazione comprende:</p> <ul style="list-style-type: none"> - idrolavaggio a pressione moderata. Uso di idrolavatore a pressione variabile compreso ogni onere e magliere per la perfetta esecuzione per la pulizia di superfici ricoperte di sporco o la cancellazione di eventuali scritte, compresa la fornitura e l'uso degli appropriati prodotti chimici - Rimozione di parti di intonaco sfaldate e comunque non ben aderenti - sulle parti con muffe applicazione di idoneo prodotto tal quale, per almeno 24 ore, quindi risciacquo abbondante - la lavorazione eseguita su tutte le superfici, rientranze, spigoli, intradossi, estradossi, ecc., formanti i prospetti esterni dell'edificio c. - ponteggi esterni - ogni onere, magliere e modalità di esecuzione per dare il lavoro finito a perfetta regola d'arte. <p>Valutazione al mq di superficie calcolata senza deduzione dei fori a compenso delle rientranze, spigoli, intradossi, estradossi, ecc.</p>						X
	<p>Esecuzione di interventi e trattamenti a carico di aggetti, bugnato, cornici, fregi, sculture, ecc.</p> <p>La lavorazione comprende:</p> <ul style="list-style-type: none"> - ogni azione necessaria e sufficiente per rendere le superfici oggetto di riparazione: - opere di qualsiasi parte non perfettamente vicinata alla struttura stessa; - opere di travi, zone di appollamento e appollamento - l'eventuale sabbiatura integrale dei supporti fino a liberarli integralmente dalle parti friabili, ridotte o spuntate - la rimozione di tutte le parti non perfettamente aderenti, in particolare sugli spigoli, spigoli di eventuali coperture di ammasso, staffe, supporti, ecc. - il trattamento ricostruttivo su supporto stabile, con geometrie identiche all'esistente, con la seguente sequenza esecutiva: - strato 01 con malta di addebeccamento, modificata con polimeri, anche su eventuali ferri di armamento, atta a creare un valido ponte adesivo tra le parti da riunire e la successiva malta di ripanazione (adesione sviluppabile >= 1,3 N/mm²). - strato 02 con malta cementizia formata per risarcimento (contenente aggregati fino a 2 mm), per spessori da 5 a 40 mm, per la riparazione e la formazione di di profil, applicabile anche a spigoli - strato 03 con malta cementizia da rasatura (contenente aggregati fino a 0,4 mm., da mm. 1 a mm. 3, modificata con polimeri, sulle riparazioni effettuate negli strati precedenti, applicabile anche a spigoli. <p>Formazione di riquadri di fori ortognali, di parti centinate relativi a fori finestra o/o porte con intonaco in rilievo dello spessore di cm. 3, per larghezza di fascia fino a cm. 20.</p> <p>Intervento su riquadri di fori ortognali, di parti centinate, di modanatura ornamentali, in pietra naturale: rifiniture di qualsiasi spessore e larghezza.</p> <p>La lavorazione comprende:</p> <ul style="list-style-type: none"> - l'uso e l'impollamento di parti esistenti nel rispetto della struttura - l'impollamento impregnato con fluido monocomponente non polifacciale trasparente atto a uniformare ed a stabilizzare la superficie del materiale 						X
	<p>Riparazione di cornici e cornicioni esterni ed interni in malta di sabbia e cemento con intonaci a rilievo, sagomati come gli esistenti, in opera completa ogni onere e modalità di esecuzione per dare il lavoro finito a perfetta regola d'arte.</p>						X
	<p>Esecuzione di interventi e trattamenti a carico di riprese d'intonaco:</p> <p>La lavorazione comprende:</p> <ul style="list-style-type: none"> - l'impiego di malte bastarde e pozzolatiche, in due strati di prima maturazione e di finitura - la lavorazione eseguita per i primi due strati, l'esecuzione di trattamento fluitante e conseguente idropulitura. 						X
	<p>Esecuzione di interventi e trattamenti a carico di intonaco esistente:</p> <p>La lavorazione comprende:</p> <ul style="list-style-type: none"> - la rimozione di opere in ferro quali supporti di qualsiasi genere, parti di qualsiasi impianto, ringhiera, grate, cancelli, travi in ferro, ecc., comprese smurature, tagli a fiamma. - l'esecuzione di trattamento fluitante con formula fluidificante trasparente per il ripristino di intonaci minerali che presentino superfici ritirate da sollecitazioni o aree o zone con porosità differente. Il trattamento fluitante atto a riaprire completamente i pori e a facilitare la ripanazione dalla rasatura al supporto - Accoglienza e conseguente abbondante idropulitura - l'esecuzione di trattamento idrorepellente antipolluce esente da olioceri, per interventi di impregnazione idrofila e idrofuga di superfici porose in piano (coperture) in pietra naturale, intonaci, elementi metallici senza alterazione del colore naturale del supporto. 						X
	<p>Esecuzione di interventi e trattamenti protettivi e di pitturazione ai silicati a carico di superfici facciate esterne:</p> <p>La lavorazione comprende il trattamento articolato nelle seguenti fasi:</p> <ul style="list-style-type: none"> - applicazione di fondo monocomponente, non polifacciale, trasparente, per uniformare l'assorbimento degli intonaci e generare l'adesione delle successive applicazioni protettive e decorative - applicazione di due mani di finitura con pittura monocomponente, non polifacciale, pigmentata, fine per la protezione e decorazione finale della facciata - applicazione di vernice con formula trasparente, opaca, monocomponente, per ottenere effetti di novità della colore. 						X
	<p>Esecuzione di interventi e trattamenti protettivi e di pitturazione ai silicati a carico di aggetti, cornici, fregi, sculture, ecc.</p> <p>La lavorazione comprende il trattamento articolato nelle seguenti fasi:</p> <ul style="list-style-type: none"> - applicazione di fondo formato speciale in base ad acqua, a poro aperto, trasparente, concentrato, atto a costituire la mano necessaria al compartimento di intonaci sfalsati o profilati con prodotti minerali, poverissimi, ecc. - applicazione di due mani di finitura metallica, non polifacciale, in fase acquosa, opaca per la protezione finale delle facciate - applicazione di due mani di finitura con pittura monocomponente, non polifacciale, pigmentata, fine per la protezione e decorazione finale della facciata - applicazione di vernice costituita da ossidi modificata con metalluri, non polifacciale, trasparente, atto a costituire la mano di impregnatura per intonaci nuovi o vecchi non pitturati, ecc. 						X
	<p>Preparazione, pulitura e trattamenti delle superfici o/o elementi metallici da eseguirsi nelle seguenti fasi:</p> <ul style="list-style-type: none"> - decrostatura e carteggiatura manuale per la rimozione di ossidi incoerenti e materiali polverulenti - accurata pulitura realizzata con attrezzi manuali e meccanici per la rimozione di depositi di corrosione a scaglie o scabbie e parti di pittura dissuorate - verniciatura da eseguirsi con prodotti atti alla rimozione di pitture esistenti compresa la normalizzazione del valore di un indice - lavaggio con solventi o soluzioni di calce per la rimozione di untumi e grassi esistenti su superfici già verniciate - stuccatura saltuaria e parziale con stucco sintetico, compresa la carteggiatura delle parti stuccate - applicazione di convertitore di ruggine su strutture ed infissi in metallo, sulle quali non si è riuscito ad ottenere una saldatura a metallo bianco mediante la forniture e la stessa in opera in due mani a pennello o a spruzzo di una resina copolimica vetricifica in soluzione acqua latitigena, infiammabile, con buona lisciviolazione, riprendibile inoltre al test spray salino di 500 ore con addebecco del 95% su sottopasta a griglia a croce, al test ferro Standard BS 3300 parte E 3 (catalisi DIN 53155) invecchiatura - Pitture antiruggine per esterno ed interno su opere metalliche, applicazione a pennello di uno o più strati di pittura antiruggine con modo di pannello olio di lino od oleofinico. - Pitture di finitura per interno su opere metalliche applicabile a più strati dei vari tipi di malta colorata. - Verniciatura ad olio di lino cotto, baccia di zinco e colore dato su due mani su metalli per ottenere una completa e perfetta copertura. 						X
	<p>Intervento sul manto di copertura del tetto da effettuarsi con tegole curve, (canali nuovi e coppi in pietra di recupero dal cantiere), posta sul telaio già predisposto ed opportunamente isolata e corroborata, compresi tutti i pezzi speciali in conto (trinte di ancazione, sbalbi di dritto, elementi di calce e di fidecchio, crocette a tre vie, crocette a quattro vie, ecc.) compreso il fissaggio con malta cementizia del manto ad ogni corso e con particolare riguardo:</p> <ul style="list-style-type: none"> - alle tegole formanti la cuspide dell'elemento architettonico - al contorno delle falde o poggiati contro l'elemento in pietra naturale posto in chiave. <p>La lavorazione comprende:</p> <ul style="list-style-type: none"> - la demolizione parziale o totale del manto di copertura, compreso ogni onere per lo sgombero e trasporto dei materiali a discarica in conformità della normativa, e l'accatastamento delle tegole curve in situ che verranno indicati dalla D.L., nell'ambito del cantiere, comprese le opere provvisorie, di escavo, ecc., da effettuarsi durante il compimento - il lavoro preventivo sul tetto di cornici di tegole, per il successivo riavvicino - l'onere per la pulizia, il tiro in basso ed il deposito di tutto il materiale a discrezione dell'appaltatore <p>L'intero stile di lavorazione esposto comprende, inoltre:</p> <ul style="list-style-type: none"> - La lavorazione delicata eseguita su tutte le superfici, rientranze, spigoli, intradossi, estradossi, ecc., formanti la zona dell'edilizia C individuata dalla presente voce. - i ponteggi interni - ogni onere, magliere e modalità di esecuzione per dare il lavoro finito a perfetta regola d'arte. 						X
	<p>Rimozione di opere in ferro quali supporti di qualunque genere, parti di qualsiasi impianto, ringhiera, grate, cancelli, travi in ferro, ecc., comprese smurature, tagli a fiamma.</p> <p>La lavorazione comprende:</p> <ul style="list-style-type: none"> - la rimozione di ogni elemento, a giudizio della D.L., dai prospetti nord, sud, est ed ovest - i ponteggi esterni - ogni onere, magliere e modalità di esecuzione per dare il lavoro finito a perfetta regola d'arte. 						X
	<p>L'intero stile di lavorazione esposto comprende, inoltre:</p> <ul style="list-style-type: none"> - La lavorazione delicata eseguita su tutte le superfici, rientranze, spigoli, intradossi, estradossi, ecc., formanti la zona dell'edilizia C individuata dalla presente voce. - i ponteggi interni - ogni onere, magliere e modalità di esecuzione per dare il lavoro finito a perfetta regola d'arte. 						X



RIEPILOGO per piano

PROGETTO	destinazione d'uso	Sq	SF
10	piano terra	461,84	48,50
1	piano primo	148,53	42,00
2	piano secondo	473,02	37,73
3	piano terzo	21,56	0,72
4	piano quarto	16,55	0,65
TOTALE EDIFICIO C'		1120,20	126,72

RIEPILOGO per sezione

PROGETTO	destinazione d'uso	Sq	SF
CL	0. Comunità Terapeutica Residenziale Protetta	389,60	37,05
CL	0. Comunità Alloggio	40,00	1,29
CL	1. Comunità Alloggio	117,51	46,19
CL	0. Comunità Semiresidenziale	26,77	2,83
CL	1. Comunità Semiresidenziale	29,36	1,81
CL	2. Comunità Semiresidenziale	146,65	21,94
totale Comunità Semiresidenziale		402,78	
CL	0. Direzione e amministrazione	34,67	7,42
CL	1. Direzione e amministrazione	1,56	0,00
CL	2. Direzione e amministrazione	92,61	5,79
CL	3. Direzione e amministrazione	21,56	0,72
CL	4. Direzione e amministrazione	16,55	1,68
CL	5. Direzione e amministrazione	166,74	
CL	2. Servizi tecnologici e impiantistici	33,76	0,00
TOTALE EDIFICIO C'		1120,20	126,72

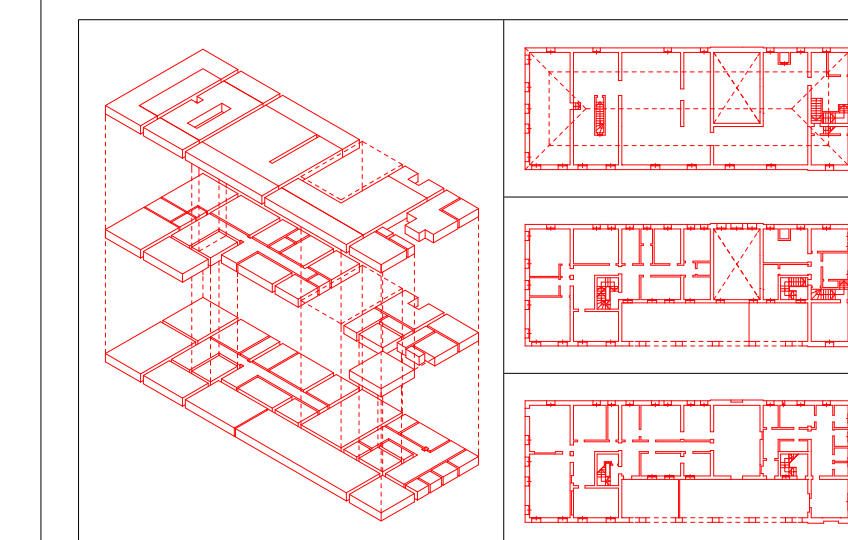
- NOTE:**
- LE QUOTE E LE DIMENSIONI RIPORTATE NEI DISegni RELATIVE ALLE STRUTTURE ESISTENTI HANNO CARATTERE INFORMATIVO E DEVONO ESSERE VERIFICATE SUI POSTI, MENTRE QUELLE RELATIVE AD ELEMENTI DI PROGETTO SONO DA CONSERVARE FUNZIONALI, ESSENZIALI E DIFFERENZE NON COMPORTANDO VARIAZIONI DEI PREZZI DELLE OPERE A CARICO.
 - LA DOTATURA CHE SEGUEI ABBRACCIA FA RIFERIMENTO ALLA LEGISLAZIONE METEOROLOGICA OPERATIVA.
 - PER OGNI VANO VENGONO POSIZIONATI GLI ELEMENTI ARCHITETTONICI PRINCIPALI QUASI PORTE E FINESTRE;
 - PER LE PARTI CHE DELIMITANO I VANI SI INDICA LA DOTATURA PARZIALE E/O TOTALE. QUEST'ULTIMA, QUALORA NON SIA ESPRESAMENTE INDICATA, È DA INTENDERSI UGUALE A QUELLA INDICATA PER LA PARTE OPPOSTA;
 - L'ASSENZA DELLE DIMENSIONI DEL VANO SIGNIFICA CHE EGSO PUO' INTENDERSI IN FORMA REGOLARE, CON LA TOLLERANZA DI 0 + 0 - 1 CM.
 - IN CASO DI DUBBIO, CONSULTARE LO STUDIO DI PROGETTAZIONE PRIMA DI APPROVIONARE I MATERIALI ED ESEGUIRE I LAVORI.
 - LA RIPRODUZIONE PARZIALE, TOTALE O EVENTUALE MODIFICA DI QUESTO DISegNO, SOTTO VANTAGE SENZA LA PREVENTIVA AUTORIZZAZIONE SCRITTA DELLO STUDIO DI PROGETTAZIONE.
 - E' ESPRESAMENTE VIETATO SOSTITUIRE IL LOGO E LA DENOMINAZIONE DELLO STUDIO DI PROGETTAZIONE CON QUELLI DELL'APPALTATORE.

REGIONE del VENETO
UNITA' LOCALE SOCIO SANITARIA n. 15
di Cittadella - Camposampiero Padova

Ricostruzione dell'ospedale di Galliera Veneta in struttura socio-sanitaria dell'UNISS. EDIFICIO C Case dell'Agente lo del Fallotro):

- Comunità Terapeutica Residenziale Protetta - 12 pl
- Comunità Alloggio - 8 pl
- Comunità semi residenziale - 15 alloggi

PROGETTO ESECUTIVO



Sezione	POS	PRO	PRO	PRO	PRO	PRO	PRO	PRO	PRO
1/1									
1/2									
1/3									
1/4									
1/5									
1/6									
1/7									
1/8									
1/9									
1/10									

PROGETTO: PROSPETTO SUD INDIVIDUAZIONE E TIPOLOGIA DEGLI INTERVENTI

scale 1: 50
dicembre 1998

62.0e **A**

architetto **Antonio PASQUALIN**
V. lo Galvani 1/8 - 35018 S. Marfina di Lupari PD
Tel./fax 049.3460535 - radiomobile 0335.6004513
Ordine degli Architetti prov. di PADOVA 1280
Elenco Collaudatori Tecnici Regione VENETO 856