



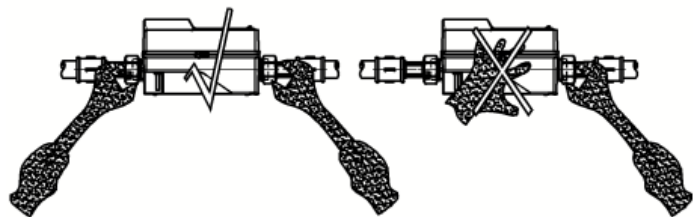
### 3.2. Note sull' installazione

Per motivi di sicurezza, si prega di leggere attentamente i seguenti punti:

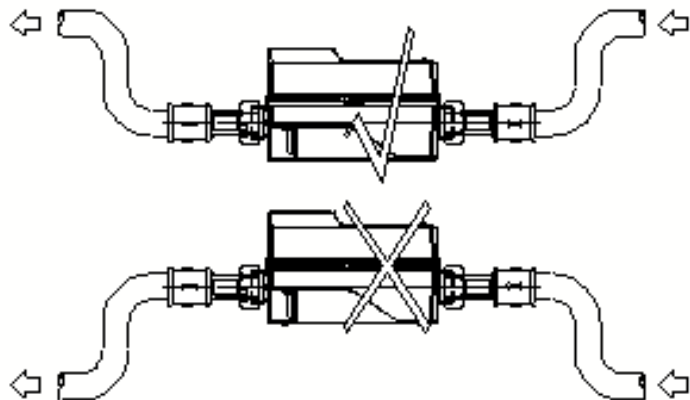
- Quando si installa il contatore dell'acqua in posizione orizzontale, non installarlo nella posizione più alta, per evitare bolle d'aria; Requisiti del tubo dritto in posizione orizzontale: R≤500 a monte 10 DN e a valle 5DN, R≤250 a monte 0 DN e a valle 0 DN;
- Quando si installa il contatore dell'acqua in posizione verticale, l'acqua dovrebbe scorrere dal basso verso l'alto. Requisiti del tubo dritto in posizione orizzontale: R≤500 a monte 10 DN e a valle 5DN, R≤250 a monte 0 DN e a valle 0 DN;
- Il dispositivo è progettato per essere utilizzato secondo le seguenti specificate. L'uso improprio comporta rischi e la possibilità di danni. Il mancato rispetto dei parametri specificati invaliderà la garanzia;
- Per installazioni in ambienti con sostanze infiammabili e / o esplosive, devono essere seguite le misure protettive applicabili;
- Poiché gli spigoli vivi indicano il rischio di lesioni, devono essere indossati guanti da lavoro;
- Non installare il dispositivo in luoghi in cui è esposto a gas tossici, irritanti o corrosivi, nonché a liquidi pericolosi;
- Assicurarsi che il dispositivo non sia installato in luoghi pericolosi;
- L'installazione e la rimozione del dispositivo deve essere eseguita solo da personale qualificato;
- L'installazione e la rimozione del dispositivo deve essere eseguita solo senza pressione;
- Le misure di protezione contro i fulmini necessarie devono essere prese in considerazione;
- Il bus deve adottare un cavo a doppino intrecciato schermato a più fili, con diametro non è inferiore a 0,75 mm<sup>2</sup>;
- È vietato installare linee di segnale e linee elettriche nello stesso slot, al fine di evitare interferenze di segnale.

### 3.3. Errori comuni durante l' installazione

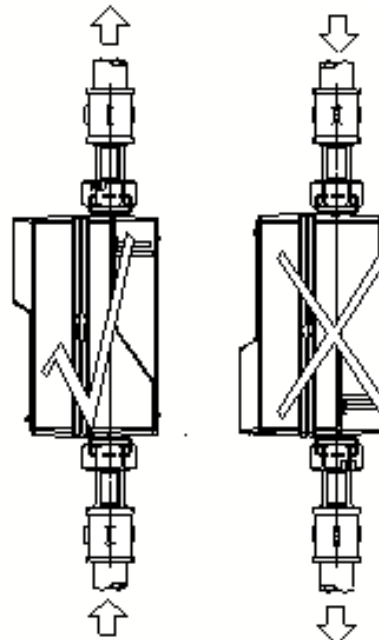
- Quando si installa, si prega di avvitare il dado del tubo con una chiave. Non utilizzare la mano che regge il corpo della calcolatrice in plastica e quindi utilizzare la chiave per serrare il dado, poiché potrebbe causare danni.



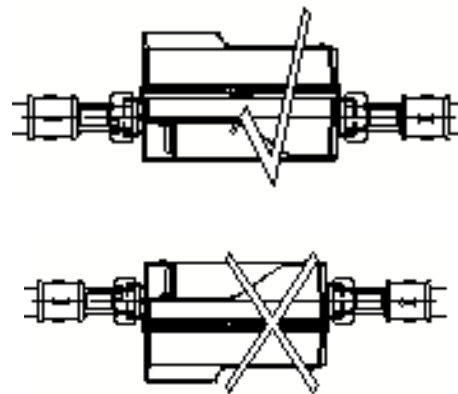
- Si prega di installare il contatore nella posizione più bassa quando è installato nel tipo "U", perché è probabile che raccolga l'aria nel tubo nel punto più alto, causando una misurazione imprecisa o errata.



- In uno scenario di installazione verticale, il contatore deve essere installato sul tubo dritto col flusso verso l'alto, se installato sulla condotta del flusso verso il basso potrebbe influire sull'accuratezza della misurazione, portando persino ad una misurazione errata, perché l'acqua potrebbe non riempire completamente il tubo.



- Quando il contatore è installato orizzontalmente, assicurarsi che venga montato col display LCD a faccia in su in quanto influisce sulla durata della batteria.

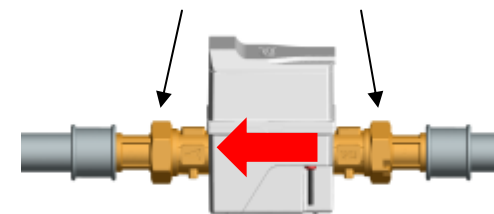


### 3.4. Passi per l' installazione

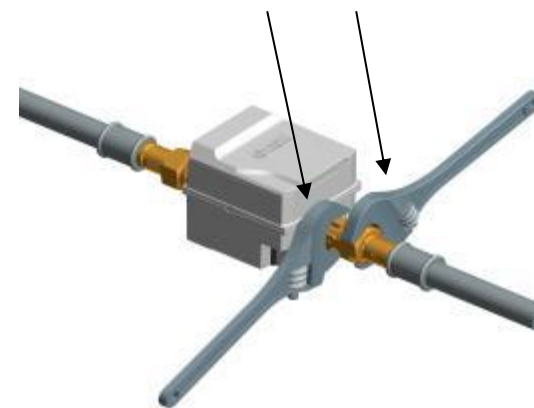
- Togliere il contatore vecchio dal luogo di installazione sul tubo di alimentazione dell'acqua, mettere il nuovo contatore in posizione di installazione sul tubo di alimentazione dell' acqua;
- Tenere la filettatura del contatore avvitata all'apertura del tubo di alimentazione dell'acqua;
- Allineare il contatore con gli accessori di connessione, utilizzare l'anello di tenuta corrispondente tra il contatore e il tubo e avvitare al raccordo, come mostrato nella figura:



**2. Serrare entrambe le estremità della filettatura dei raccordi (notare la direzione del flusso), per garantire che la compressione della guarnizione sia a tenuta.**



**3. Stringere lo strumento con una chiave mentre con un' altra chiave serrare il raccordo.**



### 4. Descrizioni sullo stato del contenuto di sostanze pericolose nei prodotti

Nome Componente	Sostanze o elementi tossici o pericolosi				
	Piombo Pb	Mercurio Hg	Cadmio Cd	Cromo Esavalente Cr (VI)	Multi Bromo PBB
Complete machine	o	o	o	o	o
Nome Componente	Due fenil etere PBDEs	Diisobutil ftalato DIBP	Ftalato DEHP	Dibutil Ftalato DBP	Benzil Ftalato BBP
Complete machine	o	o	o	o	o

o: indica che il contenuto delle sostanze tossiche e pericolose in tutti i materiali omogenei di questa parte non deve superare i limiti stabiliti dalla DIRETTIVA 2011/65 / UE standard.

x: indica che il contenuto di sostanze tossiche e pericolose in un materiale omogeneo in almeno una parte del componente supera i requisiti specificati nella DIRETTIVA 2011/65 / UE.

Nota:

1. Questa tabella mostra che i nostri prodotti non contengono queste sostanze.
2. Il potere esplicativo della definizione della parte in questa tabella appartiene alla nostra azienda.
3. In base alla Direttiva UE 2002/96 / CE sui rifiuti di apparecchiature elettriche ed elettroniche (RAEE), se è necessario rottamare il prodotto, è possibile restituirlo al fornitore, il fornitore eseguirà il processo di rottamazione, ma anche restituirlo a l'azienda per avere la qualità del riciclaggio. Non può essere scartato con altri rifiuti normali.



### 5. Impegno di garanzia

(1) Garanzia gratuita: se il prodotto si guasta o non funziona normalmente, Ploumeter è responsabile della riparazione o sostituzione gratuita nella premessa del sigillo intatto, dalla data di acquisto (la data di acquisto ufficiale della fattura). Ma non intraprenderemo le spese relative del servizio di porta a porta.

(2) Esonero da obblighi di garanzia: per proteggere i tuoi diritti e interessi legittimi ed evitare inutili perdite, ti preghiamo di notare che la nostra azienda non si assume obblighi di garanzia in caso di guasto, funzionamento anormale o danni causati dalle seguenti condizioni. Ha bisogno di pagare i costi di manutenzione.

- a. Quando il prodotto è al di là del periodo di garanzia;
- b. Danni al prodotto dovuti all'utilizzo errato, allo smontaggio automatico, alla manutenzione impropria e ad altri motivi;
- c. Aprire il sigillo del prodotto privatamente;
- d. Fattori di incidente (trasporto, collisione, ecc.) o danni causati dall'uomo;
- e. Altri danni causati da cause di forza maggiore come disastri naturali (terremoti, incendi, ecc.) E così via.

(3) Servizio post-vendita: se il prodotto si guasta durante il normale utilizzo, si prega di contattare il fornitore o il reparto vendite Ploumeter, al fine di fornire servizi immediati.

(4) Informazioni sulla batteria: il normale ciclo di esaurimento della batteria è di 10 anni, si consiglia di acquistarlo e sostituirlo prima della scadenza, al fine di evitare misurazioni imprecise dovute alla batteria sotto tensione.

Dichiarazione importante: Abbiamo fatto del nostro meglio per garantire l'affidabilità dei dati del prodotto nella progettazione, ma non possiamo garantire che non vi siano problemi in tutti i prodotti.

Ploumeter proverà a recuperare i dati di perdita per i clienti, causati dalla rottura del prodotto e altri motivi. Ma non intraprenderemo le perdite causate dalla perdita dei dati di misura. Si prega di leggere e salvare i dati di misura regolarmente.

Lista imballaggio

Nome	Modello	Numero	Note
Contatore acqua ultrasuoni	SC7	1	*
Istruzioni		1	
Dichiarazione di conformità		1	

\*Espresso come il componente principale