

**Parte 1 \_ Titolo del documento**  
**Anno 2024 \_ Report di Sostenibilità sul 2023**

Azienda: Comfrass SRL  
P.Iva. 03788481202  
Via Agucchi 102/8 - 40131 Bologna  
Tel. 051 0879899  
E-mail: [info@comfrass.it](mailto:info@comfrass.it)  
Sito: <https://www.Comfrass.it>



Parte 2 _ Esg cos'è.....	2
Parte 3 _ Lettera agli Stakeholders.....	3
Parte 4 _ Requisiti Generali - Informativa Generale.....	4
Parte 5 _ Governance.....	22
Parte 6 _ Ambiente _ Environment.....	44
Parte 7 _ Sociale.....	52
Parte 8 _ Azioni migliorative.....	69
Parte 9 _ Legenda _ Glossario.....	70

**Avvertenza:**

Nel documento è presente un tag "AzioneMigliorativa", che identifica le azioni di miglioramento programmate per aumentare la sostenibilità e il rating ESG.

## SVILUPPO SOSTENIBILE – ESG

“CIO' CHE SODDISFA I BISOGNI DEL PRESENTE SENZA COMPROMETTERE LE CAPACITA' DELLE FUTURE GENERAZIONI DI SODDISFARE I PROPRI”

- Rapporto finale Commissione Mondiale Ambiente e Sviluppo - ONU 1983 -

AGENDA 2030 DELLE NAZIONI UNITE PER LO SVILUPPO SOSTENIBILE

.. Sottoscritta 25 Settembre 2015 da 193 Paesi dell'ONU

.. Definisce 17 obiettivi di sviluppo sostenibile da perseguire entro il 2030

4

Gruppo Ingegneria Società Benefit  
Società di ingegneria e gestione aziendale

BOLOGNA  
LEGALE



## ESG

L'obiettivo dello sviluppo sostenibile ha determinato, in particolare in ambito finanziario, la ricerca di standard comuni per valutare le imprese in base ai criteri ESG (Environmental, Social, Governance).



Questi pilastri rappresentano le tre principali aree tematiche su cui si prevede che le aziende debbano rendere conto, al fine di condividere con gli stakeholders tutti i rischi e le opportunità non finanziarie che derivano dalle attività quotidiane di un'organizzazione. 4

Gruppo Ingegneria Società Benefit  
Società di ingegneria e gestione aziendale

BOLOGNA  
LEGALE



## ESG: LA NORMATIVA INTERNAZIONALE

### CORPORATE SOCIAL RESPONSIBILITY (CSR)

- Perseguimento del proprio business in armonia con gli obiettivi sociali ed ambientali del territorio di riferimento in un'ottica di sostenibilità
- Inizialmente sviluppata negli USA come modello societario Benefit Corporation e attenzione ai criteri ESG
- Successivamente in Europa e Italia

### DIRETTIVA n. 2014/95/UE, nota anche come Dir. **NFRD**,

- Con l'approvazione di tale Direttiva, le imprese con oltre 500 dipendenti sono state obbligate a inserire "una dichiarazione consolidata di carattere non finanziario contenente almeno informazioni ambientali, sociali, attinenti al personale, al rispetto dei diritti umani, alla lotta contro la corruzione attiva e passiva".

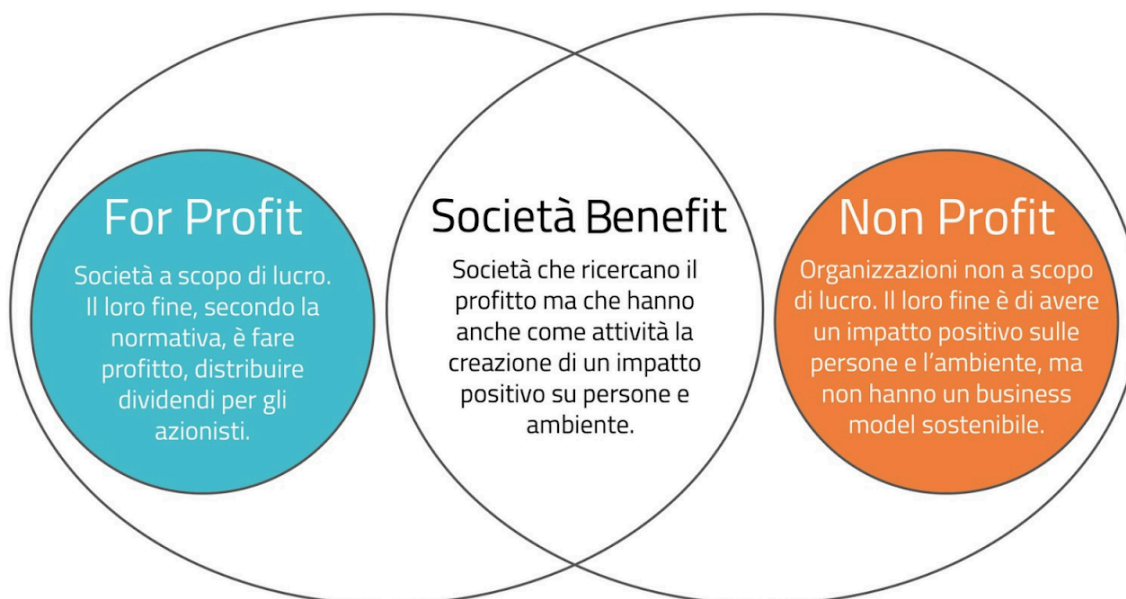
### DIRETTIVA (UE) n. 2022/2464 Corporate Sustainability Reporting Directive – **CSRD**:

- stabilisce che le organizzazioni economiche devono prendere in considerazione gli aspetti sociali, ambientali e di governance nella loro attività e nelle loro decisioni.
- ha introdotto nuove regole per i rapporti di sostenibilità delle imprese

La Dir. **CSRD** deve essere recepita dagli Stati membri entro il 6 luglio 2024: fino a tale data resteranno in vigore le regole introdotte alla Dir. NFRD.

## ESG: LA NORMATIVA ITALIANA

### LEGGE N. 208/15 (legge di stabilità 2016): NASCONO LE SOCIETA' BENEFIT



## ESG: LA NORMATIVA ITALIANA

**D.Lgs. 30/12/2016, n. 254** ha dato attuazione alla Dir. **NFRD** prevedendo per gli enti di interesse pubblico e per i gruppi di grandi dimensioni (che rispettino determinati requisiti) l'obbligo, a carico degli amministratori, di redigere e pubblicare per ogni esercizio finanziario, una dichiarazione di carattere non finanziario (DNF),

- modello aziendale
- politiche praticate dall'impresa;
- principali rischi generati o subiti;
- utilizzo di risorse energetiche, distinguendo tra quelle prodotte da fonti rinnovabili e non rinnovabili, e impiego di risorse idriche;
- emissioni di gas ad effetto serra ed emissioni inquinanti in atmosfera;
- impatto sull'ambiente, sulla salute e sulla sicurezza;
- aspetti sociali attinenti alla gestione del personale, incluse le azioni finalizzate a garantire la parità di genere;
- rispetto dei diritti umani, misure adottate per prevenire le violazioni ed azioni attuate per impedire atteggiamenti ed azioni discriminatori;
- lotta contro la corruzione con indicazione degli strumenti adottati.

Il 16 febbraio 2024 il MEF ha reso disponibile per la consultazione pubblica, fino al 18 marzo 2024, lo **Sche4**ma del decreto che recepisce in Italia la Direttiva (UE), Corporate Sustainability Reporting Directive, **CSRD**.

**Gruppo Ingegneria Società Benefit**  
Società di ingegneria e gestione aziendale 

 **BOLOGNA LEGALE**  


## ESG: NUOVI OBBLIGHI

DIRETTIVA (UE) n. 2022/2464 Corporate Sustainability Reporting Directive – CSRD ha esteso gli obblighi di rendicontazione di sostenibilità a tutte le imprese di grandi dimensioni, cioè quelle che alla data di chiusura del bilancio superano almeno due dei seguenti limiti numerici:

- totale dello stato patrimoniale: 20 milioni di euro;
- ricavi netti delle vendite e prestazioni: 40 milioni di euro;
- numero medio dei dipendenti occupati durante l'esercizio 250,
- tutte le società quotate sui mercati regolamentati, incluse le PMI, ad esclusione delle micro-entità

Sebbene l'obbligo di redigere il report riguarda le assicurazioni, le banche e le Società di grandi dimensioni, indirettamente, però, tale obbligo si estende a tutte le PMI dal momento che le grandi aziende devono fornire informazioni sull'intera supply chain, dove inevitabilmente vengono coinvolte anche le PMI.

CSRD: rendicontazione della sostenibilità aziendale secondo la “**doppia materialità**”, in base al quale le imprese devono comunicare le modalità con cui l'attività d'impresa produce delle conseguenze su persone e ambiente e, viceversa, i potenziali impatti che le questioni di sostenibilità producono nell'impresa, in termini di risultati finanziari, scelte strategiche ed operative:

CSRD: obbligo di attestare la conformità del reporting di sostenibilità ai **principi di rendicontazione adottati** a **livello comunitario** ed alle procedure impiegate per individuare le informazioni sulla sostenibilità. (GRI)

**Gruppo Ingegneria Società Benefit**  
Società di ingegneria e gestione aziendale 

 **BOLOGNA LEGALE**  


## ESG: STRUMENTI CONCRETI

**E**

- Certificazione ISO 14001
- Certificazioni ambientali di prodotto - Certificazione energetica 50001
- Certificazione Carbon Footprint

**S**

- Certificazione ISO 45001
- Certificazione SA 8000
- Certificazione UNI PDR 125/2022 – Parità di Genere
- Trasformazione in Società Benefit
- Certificazione B-Corp
- Regolamento aziendale dei lavoratori
- Codice di condotta dei fornitori

**G**

- Trasparenza e strategia fiscale
- Codice etico e di condotta
- Certificazione ISO 37001 (corruzione e pratiche anticoncorrenziali)
- Conformità industria 5.0
- Iso 9001
- Redazione del Modello di Gestione e Controllo 231
- Istituzione di un canale di segnalazione interno delle condotte costituenti reati presupposto (D. Lgs. 231 del 2001) - whistleblowing.

**Gruppo Ingegneria Società Benefit**  
Società di Ingegneria e gestione aziendale 

 BOLOGNA  
LEGALE



## ESG: COSA SIGNIFICA?

**E**

**ENVIROMENTAL:** si riferisce alla tutela dell'ecosistema e della biodiversità, mira a garantire la disponibilità, qualità e rinnovamento delle risorse naturali:

- riduzione emissioni inquinanti
- utilizzo energie rinnovabili
- diminuzione impatto ambientale
- corretto smaltimento dei rifiuti
- economia circolare

**S**

**SOCIAL:** la sostenibilità sociale mira a migliorare le condizioni del benessere umano, punta alla qualità della vita, alla sicurezza ed ai servizi per i cittadini:

- politiche sui diritti umani per i propri dipendenti e dei propri fornitori
- pratiche di lavoro eque
- sicurezza sul lavoro
- parità di genere
- promozione di azioni di volontariato sul territorio

**G**

**Governance:** la sostenibilità economica assicura efficienza economica e reddito per le imprese (produrre reddito e lavoro nel lungo periodo in modo etico):

- investire in innovazione tecnologica, digitalizzazione, ricerca
- privilegiare materie prime certificate del territorio
- contribuire all'economia locale
- realizzare prodotti e servizi che mirano alla vita dei consumatori
- contrasto a pratiche anticoncorrenziali e di corruzione

**Gruppo Ingegneria Società Benefit**  
Società di Ingegneria e gestione aziendale 

 BOLOGNA  
LEGALE



## Parte 3 \_ Lettera agli Stakeholders



ESRS 2 GOV 5  
GRI 2-22 GRI 2-23 GRI 2-24

Cari Stakeholders,

Il 2023 è stato un anno fondamentale per Comfrass S.r.l., segnato dalla consapevolezza dell'azienda verso il cammino della sostenibilità. Comfrass è una piccola azienda edile che, sebbene non obbligata, ha deciso volontariamente di redigere il report ESG. Questo gesto testimonia l'impegno dell'azienda verso la sostenibilità, ritenendolo un contributo doveroso e significativo per il benessere comune.

È con grande piacere che vi presento il nostro primo Report di Sostenibilità ESG, simbolo del nostro impegno verso una gestione aziendale sempre più responsabile e attenta all'ambiente, alla società e alla governance.

Siamo consapevoli che molte cose sono ancora da migliorare, ma con perseveranza e determinazione siamo decisi a perseguire il cambiamento che abbiamo fortemente voluto.

Abbiamo definito chiari obiettivi di sostenibilità ambientale, sociale e di governance per guidare il nostro percorso. Sotto il profilo ambientale, ci impegniamo a ridurre l'impatto delle nostre attività attraverso pratiche di costruzione sostenibili e l'adozione di tecnologie innovative per l'efficienza energetica. Sotto l'aspetto sociale, ci dedichiamo al benessere dei nostri dipendenti e delle comunità in cui operiamo, promuovendo inclusione, equità e opportunità di crescita. Sul fronte della governance, vogliamo mantenere i più alti standard di trasparenza, responsabilità e integrità.

Sotto il profilo etico, abbiamo aggiornato il nostro Codice Etico e il Modello Organizzativo 231, riaffermando l'importanza della conformità normativa e della regolamentazione dell'attività come elementi fondamentali per il nostro successo e sviluppo futuro. Questo aggiornamento sottolinea il nostro impegno nel garantire che tutte le operazioni aziendali siano condotte in modo trasparente, responsabile e in linea con le leggi e regolamentazioni vigenti. La nostra dedizione alla compliance normativa non solo protegge l'azienda da potenziali rischi legali, ma crea anche un ambiente di lavoro più etico e professionale, che è essenziale per la nostra crescita sostenibile.

Il Modello 231, quale strumento di autoregolamentazione dell'assetto dell'ente e presidio dalla responsabilità amministrativa derivante da reato, dimostra di influire sulle attività aziendali a rischio di commissione di reati presupposto – rilevanti anche sotto il profilo dei fattori ESG – potendo assolvere non solo a finalità aventi carattere di prevenzione, attenuazione, eliminazione, riduzione ai minimi termini dei rischi relativi, ma anche al conseguimento di obiettivi di sostenibilità. Questo conferma il Modello 231 come una scelta responsabile, improntata alla legalità e soprattutto espressione di un'etica imprenditoriale.

Con la presentazione di questo Bilancio di Sostenibilità, Comfrass S.r.l. vuole confermare il suo impegno sul tema della sostenibilità. Questo documento non solo testimonia la nostra trasparenza ma sottolinea anche la nostra determinazione a perseguire obiettivi sempre più ambiziosi.

Ringrazio tutti voi per la fiducia e il supporto continuo. Insieme, possiamo costruire un futuro più sostenibile e prospero per tutti.

Un caro saluto,  
Francesco Comastri



## Parte 4 \_ Requisiti Generali - Informativa Generale

### Profilo dell'organizzazione

ESRS 2, GR 2, ESRS 2 GR 3, ESRS 2  
GR 4, GRI 2-1, GRI 2-2, GRI 2-6, GRI 2-28

### Chi è l'azienda

Comfrass S.r.l. è una piccola impresa nata nel 2019 nella forma di società a responsabilità limitata semplificata, nel 2021 è stato effettuato un aumento del capitale sociale ad Euro 30.000 e si è proceduto all'adozione del modello di società a responsabilità limitata ordinario.

La società si avvale di una consolidata esperienza nel settore della manutenzione e ristrutturazione del patrimonio immobiliare, sia civile che industriale. Operando principalmente nella provincia di Bologna, Comfrass S.r.l. offre servizi di direzione tecnica dei cantieri e fornisce, altresì, assistenza operativa alle imprese e lavoratori autonomi che collaborano in subappalto. La competenza maturata sul campo consente a Comfrass S.r.l. di garantire interventi di alta qualità, rispondendo alle esigenze specifiche dei propri clienti e assicurando il successo dei progetti di manutenzione e ristrutturazione.

Sede Legale: Via Agucchi 102/8 - 40131 Bologna

Sedi Secondarie ed Unità Locali: Unita' Locale n. BO/1, Via del Lavoro 71 - 40033 Casalecchio di Reno (BO)

Partita IVA/Codice Fiscale: 03788481202

Numero REA: BO 546355

pec: [Comfrasssrls@pec.it](mailto:Comfrasssrls@pec.it)

Capitale sociale deliberato e sottoscritto: Euro 30.000

Dimensione: piccola impresa

Il capitale sociale di Comfrass S.r.l è ripartito come da schema seguente:

Soci	Capitale Sociale	%
Francesco Comastri	30.000	100

Nella tabella che segue, le associazioni delle quali Comfrass S.r.l fa parte

ANCE - Associazione Nazionale Costruttori Edili - Costruttori di Bologna, Ferrara e Modena	Associazione di categoria che rappresenta a livello nazionale gli imprenditori privati di ogni dimensione e forma giuridica, operanti nei settori delle opere pubbliche, dell'edilizia abitativa, commerciale, direzionale e industriale
--	--

### Il Report di Sostenibilità: nota metodologica e quadro normativo di riferimento per la rendicontazione

ESRS 1, ESRS 2 GR 1, ESRS 2 GR 5, ESRS 2  
GR 10, GRI 2-2, GRI 2-3, GRI 2-4, GRI 2-5, GRI 2-27

Il presente Bilancio di Sostenibilità, redatto su base volontaria, si propone di rendicontare trasparentemente la performance ambientale, sociale e di governance dell'organizzazione.

Le informazioni oggetto di rendicontazione sono state raccolte e trattate secondo gli standard globali per la rendicontazione di sostenibilità ESRS.

Tali standard consentono una misurazione sistematica dell'impatto, sia interno che esterno all'organizzazione in linea con la seguente normativa:

- .. Corporate Sustainability Reporting Directive (CSRD)
- .. Global Reporting Initiative (GRI)
- .. Sustainability Accounting Standards Board (SASB)
- .. Obiettivi di sviluppo sostenibile delle Nazioni Unite (SDGs) – Agenda 2030 ONU

La sostenibilità è un pilastro strategico per Comfrass S.r.l e guida le scelte attuali e future sugli investimenti e lo sviluppo del business, così come la qualità dei servizi offerti, il rispetto e l'ascolto dei portatori di interesse e la valorizzazione del

territorio di riferimento.

In questo contesto, il Report di Sostenibilità descrive in maniera trasparente il ruolo e le responsabilità della società verso i propri stakeholder, attraverso la misurazione dei risultati ottenuti in relazione agli impegni assunti riguardo i temi materiali.

La mappatura delle attività della società si effettua seguendo parametri internazionalmente accettati per identificare i temi materiali. Questi parametri consentono di valutare in modo sistematico l'impatto sia all'interno che all'esterno delle organizzazioni.

#### **Caratteristiche qualitative delle informazioni:**

In linea con quanto definito dallo standard ESRS 1, le informazioni rendicontate soddisfano i requisiti di:

- Rilevanza
- Fedele rappresentazione
- Comparabilità
- Verificabilità
- Comprensibilità

Il presente documento è pubblicato sul sito web di Comfrass S.r.l., a disposizione di tutti gli stakeholder, evidenziando il continuo impegno dell'azienda verso una comunicazione chiara, trasparente e responsabile.

#### **L'individuazione dei temi materiali rilevanti**

Gli standard globali per la rendicontazione di sostenibilità ESRS identificano molte tematiche utili a misurare l'impatto delle imprese dal punto di vista economico, ambientale e sociale.

Al fine di rendicontare la propria performance non finanziaria, l'organizzazione è quindi tenuta in prima battuta ad identificare i temi materiali rilevanti per l'organizzazione; secondo quanto previsto dagli standard le imprese non sono invece tenute a comunicare informazioni su aspetti ambientali, sociali e di governance coperti dagli ESRS se hanno valutato che questi ultimi non sono rilevanti.

Comfrass S.r.l. ha identificato i temi rilevanti da rendicontare nel bilancio di sostenibilità tenendo conto del tipo di attività svolta dall'impresa, delle strategie aziendali e delle aspettative degli stakeholder.

I temi materiali che sono stati individuati sono i seguenti:

- Visione e strategia di sostenibilità: Mission e strategia aziendale, fissazione di obiettivi di sostenibilità e valutazione delle performance;
- Governance: Legalità, Controlli interni, riservatezza, trasparenza e pratiche anti-corrruzione;
- Gestione delle relazioni con i clienti: Grado di soddisfazione e fiducia dei clienti, trattamento dati;
- Filiera sostenibile: Valutazione della catena di fornitura, approvvigionamenti sostenibili;
- Sviluppo e innovazione del prodotto e/o del processo: Ricerca e sviluppo di tecnologie, investimenti ed innovazione tecnologica con miglioramento della qualità di vita dei consumatori;
- Trasformazione digitale: Tecnologie abbinata alle persone ed ai processi, digitalizzazione;
- Ambiente: Consumi, efficientamento energetico ed emissioni di gas serra;
- Emissioni indirette di gas serra associate all'energia acquistata ed utilizzata nella struttura e per l'attività della Società;
- Emissioni indirette di gas serra associate all'impatto ambientale complessivo del prodotto o del servizio;
- Gestione delle risorse idriche e delle acque reflue, risparmio e riciclo dell'acqua;
- Gestione e corretto smaltimento dei rifiuti, riutilizzo degli scarti;
- Economia circolare - LCA: analisi del ciclo di vita del prodotto, riciclaggio, utilizzo di materiali rispettosi dell'ambiente, riduzione dell'uso della plastica;
- Risorse umane: Inclusione, non discriminazione, tutela delle differenze e delle minoranze, uguaglianza di genere e provenienza locale;
- Reclutamento e fidelizzazione: Gestione delle risorse umane, benessere e clima aziendale, sviluppo professionale e personale;
- Cura dei dipendenti: Tutela della genitorialità, conciliazione della vita-lavoro;
- La sicurezza e la salute sul lavoro: Conformità alla normativa D. Lgs 81/2008, dpi, valutazione del rischio, formazione obbligatoria;
- Beneficenza e filantropia: Promuovere e favorire la partecipazione dei dipendenti a progetti sociali a sostegno della comunità locale, donazioni e sponsorizzazioni

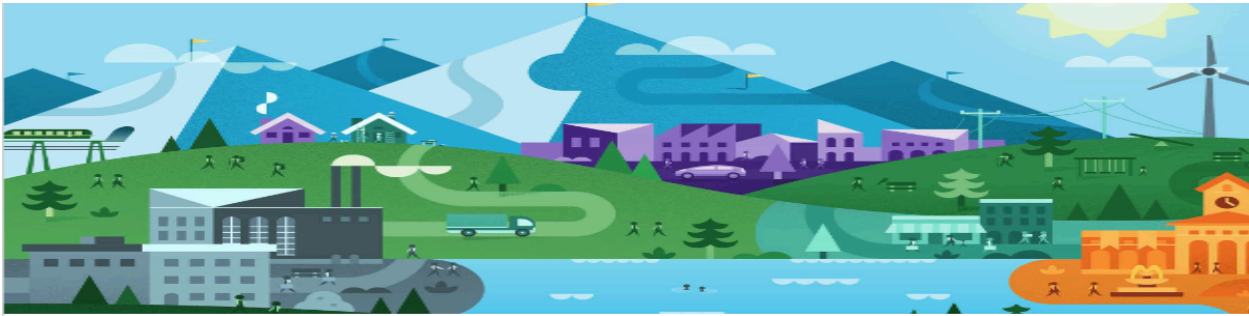
#### **Metriche ed obiettivi aziendali**

L'azienda, in particolare il Consiglio di Amministrazione, si è impegnata a monitorare costantemente il proprio impatto sociale ed ambientale ed a fissare gli opportuni obiettivi di miglioramento.

In particolare per misurare il proprio impatto la Società si rifà agli standard di valutazione esterni:

.. Risultati BImpact \_ questionario B Impact Assessment





## B Impact Assessment

**OVERALL**  
**78.8**

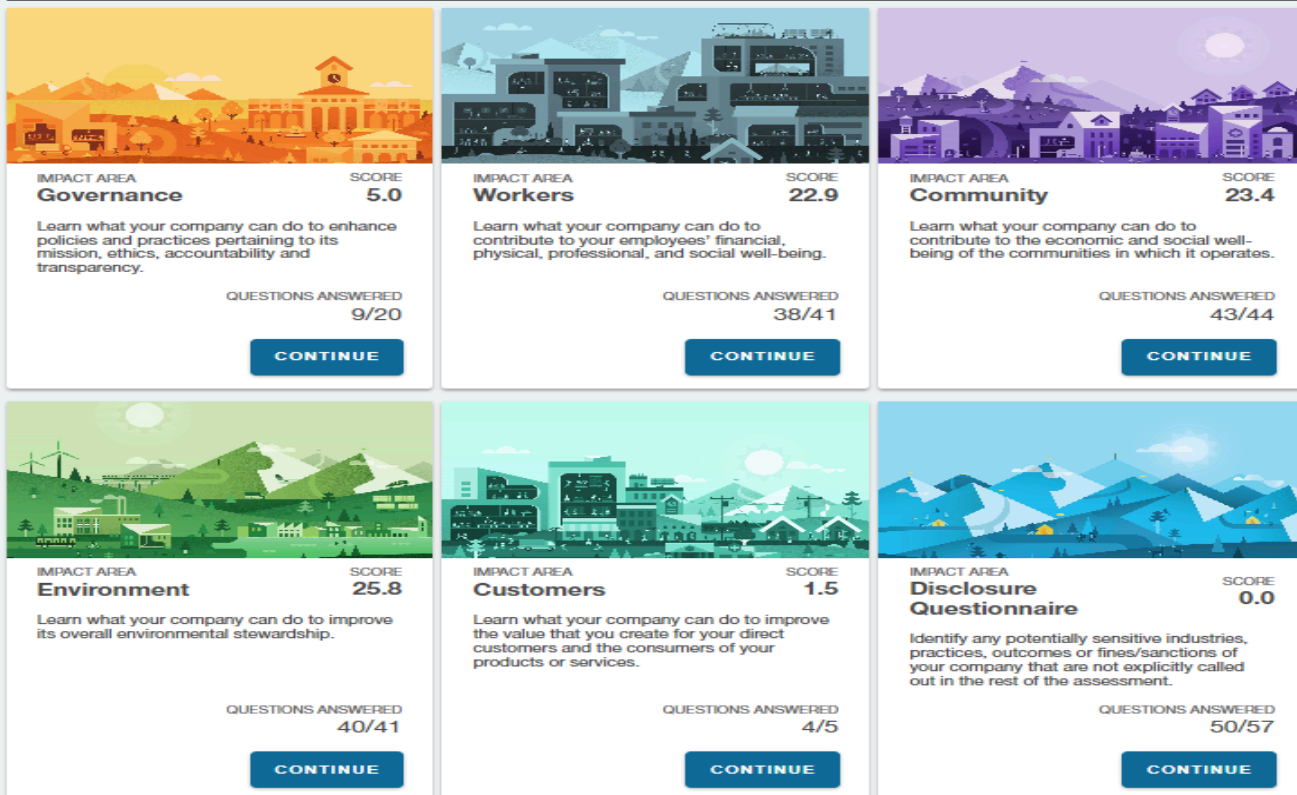
**COMPLETION**  
**88.5%**

**OPERATIONS**  
**75.7**

**IBM**  
**0.0**

**N/A**  
**3.0**

### Impact Areas



Attraverso un intenso e penetrante processo di valutazione che evidenzia le aree di possibile miglioramento, il B Impact Assessment valuta il modello di business dell'azienda rispetto alla capacità di intervenire positivamente rispetto alle maggiori sfide ambientali o sociali oltre a misurare l'impatto dei servizi offerti.

La valutazione condotta tramite il B Impact Assessment ha ad oggetto le seguenti aree:

- governo d'impresa;
- lavoratori;
- comunità;
- ambiente;
- clienti.

Per ciascuna area è ottenuto un punteggio parziale. Il punteggio complessivo dato dalla somma delle quattro aree considerate può assumere un valore da 0 a 200.

Il punteggio ottenuto è oggetto di costante miglioramento ed evoluzione, in considerazione dei processi e delle iniziative progressivamente attuati dall'organizzazione.

Sulla scorta dell'assessment svolto la Società, ed in particolare l'Amministrazione, ha definito le priorità dell'organizzazione per ciascun criterio Esg. Ciò ha fatto associando un ventaglio di parole chiave ('keywords') a ciascun criterio e scegliendo per ciascuno quelle ritenute più rappresentative della vision, mission ed impegno

dell'organizzazione.

Di seguito lo schema riepilogativo, in grassetto le keywords scelte dall'organizzazione:

Parole chiave sul tema **Environment (Ambiente)**:

- **Clima**
- Futuro
- Logistica
- **Efficienza energetica**
- Emissioni CO2
- **Riciclo**
- Territorio
- Sensibilizzazione
- Responsabilità
- Economia circolare
- Innovazione

Parole chiave sul tema **Social (Sociale)**:

- Uguaglianza
- **Territorio**
- **Diritti**
- Formazione
- Professionalità
- Equilibrio vita-lavoro
- Welfare
- **Discriminazione**
- Cultura
- Sicurezza
- Diversità
- Famiglia
- Giustizia
- Garanzie

Parole chiave sul tema **Governance (Organizzazione aziendale)**:

- Strategia
- **Trasparenza**
- Sviluppo
- Politica
- **Fiducia**
- Visione
- Pianificazione
- Leadership
- **Competenza**
- Collaborazione
- Onestà
- Passaggio generazionale

### **Stakeholders: il punto di vista delle parti interessate**

ESRS 2 SBM 2

GRI 2-29 GRI 3-1 GRI 3-2

Gli stakeholder sono identificati come portatori d'interesse nei confronti di un'impresa e con i quali essa interagisce costantemente nello svolgimento della propria attività.

Il coinvolgimento di ogni gruppo di stakeholders risulta di fondamentale importanza per definire e valutare le strategie, gli obiettivi, i rischi e le opportunità aziendali.

Il confronto con i vari stakeholder è dunque essenziale per rafforzare il modello di business sostenibile e a migliorare continuamente gli impatti ambientali e sociali dell'organizzazione.

Il confronto, infatti, aiuta a orientare le strategie, definire gli obiettivi, sviluppare nuovi progetti e costruire un dialogo continuo e proficuo.

Di seguito sono indicati i principali gruppi di stakeholders e, per ciascuno, le principali attività di coinvolgimento:

Soci ed organi di controllo	Assemblee, scambi di comunicazioni, survey, monitoraggi, incontri periodici
-----------------------------	---

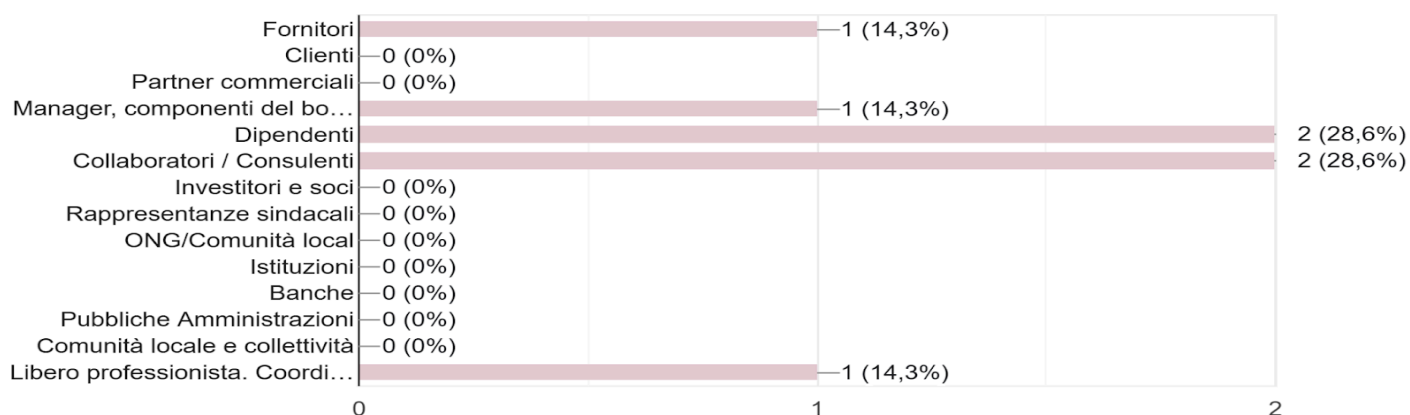
Dipendenti	Assemblee, momenti di formazione, incontri dedicati, aree ristoro, survey, incontri (formali, informali)
Clienti ed aziende insediate	Indagini di customer satisfaction, survey a tema sostenibilità ambientale, Newsletter informative, incontri commerciali e progettuali
Fornitori	Procedure di selezione, scambio di documentazione, incontri commerciali, survey
Partners	Incontri per condividere e definire nuove collaborazioni
Banche e finanziatori	Incontri e scambio di comunicazioni
Comunità locali e collettività	Incontri con rappresentanti delle comunità locali, collaborazione per nuovi progetti di sviluppo del territorio e attività di formazione per incentivare l'occupazione

Per questo Comfrass S.r.l. ha inteso coinvolgere i propri stakeholders anche sui temi materiali identificati come maggiormente rilevanti ai fini della reportistica non finanziaria. Li ha pertanto consultati tramite un canale di coinvolgimento diretto, ovvero con invio di un questionario stakeholders per valutare il loro grado di soddisfazione circa la performance ambientale e sociale dell'organizzazione.

Gli stakeholders coinvolti dalla survey sono stati in totale 5, appartenenti alle categorie sotto indicate:

#### A quale categoria di stakeholders appartieni?

7 risposte

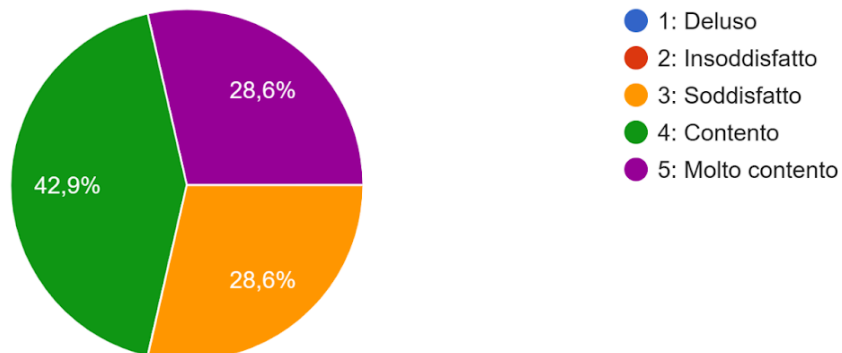


Ciascuno stakeholders è stato interrogato su aspetti ambientali, sociali e di governance relativi all'organizzazione, in particolare sui temi materiali identificati come rilevanti di cui sopra si è dato conto (cfr. par. L'individuazione dei temi materiali rilevanti).

Di seguito si riportano schematicamente gli esiti dell'indagine svolta in relazione a ciascun tema materiale identificato.

### Emissioni dirette di gas serra prodotte dalla struttura aziendale e dalle attività della Società

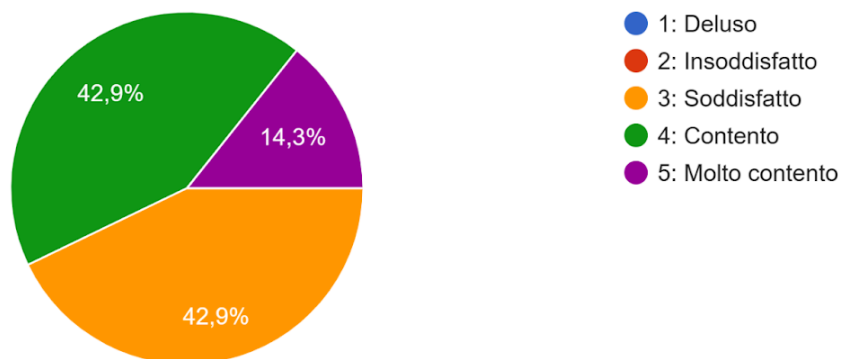
7 risposte



---

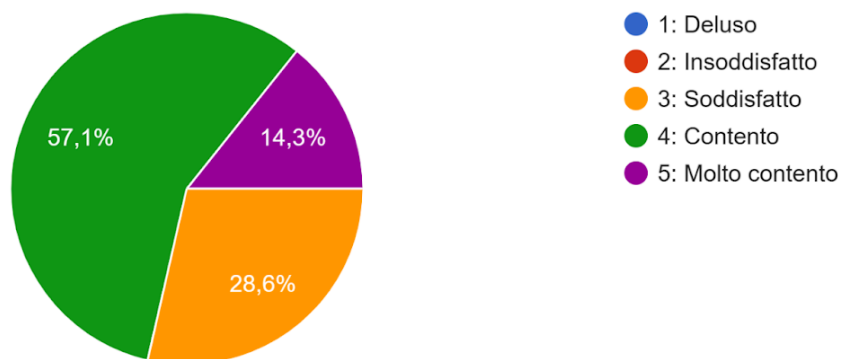
### Emissioni indirette di gas serra associate all'energia acquistata ed utilizzata nella struttura e per l'attività della Società

7 risposte



## Emissioni indirette di gas serra associate all'impatto ambientale complessivo del prodotto o del servizio

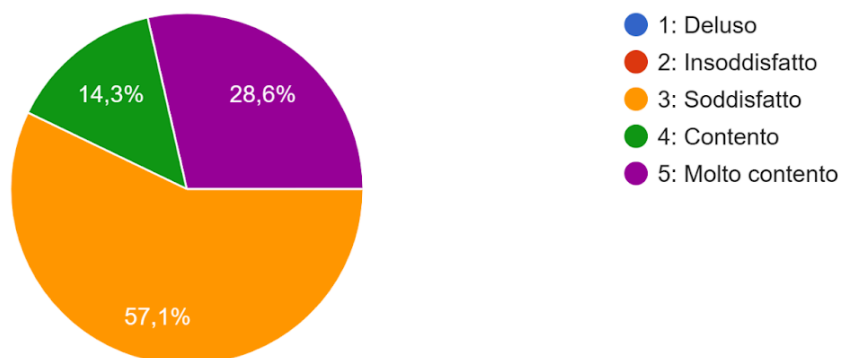
7 risposte



---

## Gestione delle risorse idriche e delle acque reflue, risparmio e riciclo dell'acqua

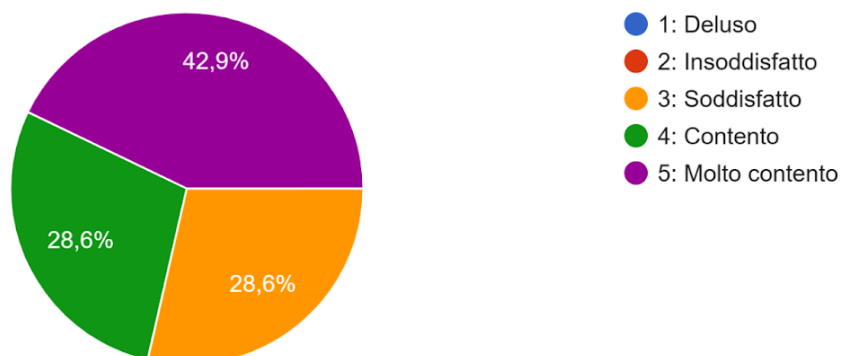
7 risposte



---

## Gestione e corretto smaltimento dei rifiuti, riutilizzo degli scarti

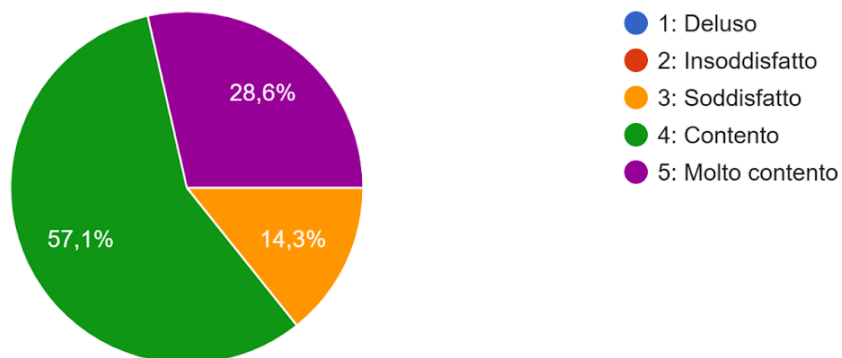
7 risposte



---

Economia circolare - LCA: Analisi del ciclo di vita del prodotto, riciclaggio, utilizzo di materiali rispettosi dell'ambiente, riduzione dell'uso della plastica.

7 risposte

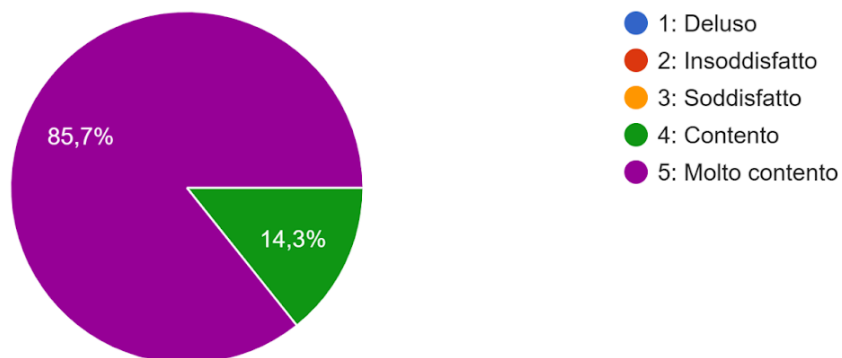


---

## SOCIALE

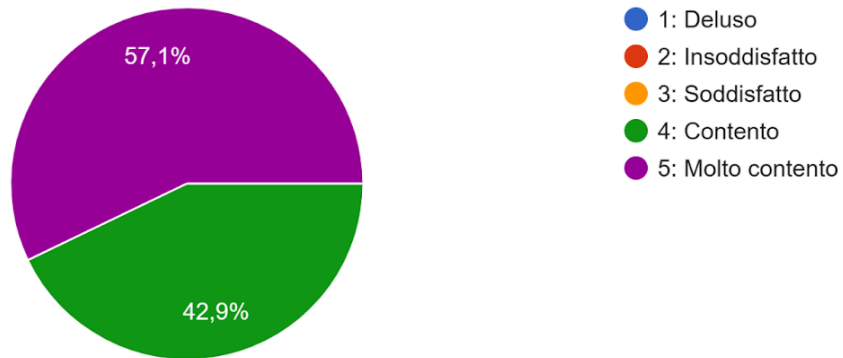
Risorse umane: Inclusione, non discriminazione, tutela delle differenze e delle minoranze, uguaglianza di genere e provenienza locale

7 risposte



## Reclutamento e fidelizzazione: Gestione delle risorse umane, benessere e clima aziendale, sviluppo professionale e personale

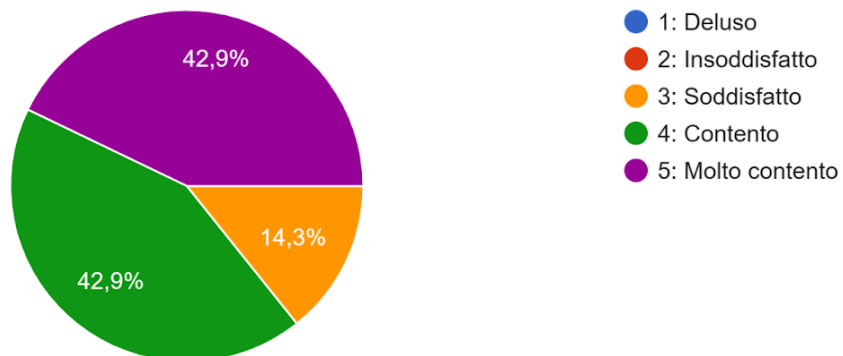
7 risposte



---

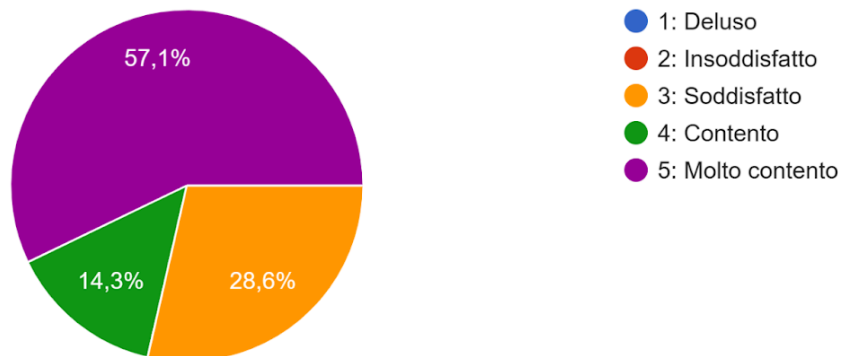
## Cura dei dipendenti: Tutela della genitorialità, conciliazione della vita-lavoro

7 risposte



## La sicurezza e la salute sul lavoro: Conformità alla normativa D. Lgs 81/2008, dpi, valutazione del rischio, formazione obbligatoria

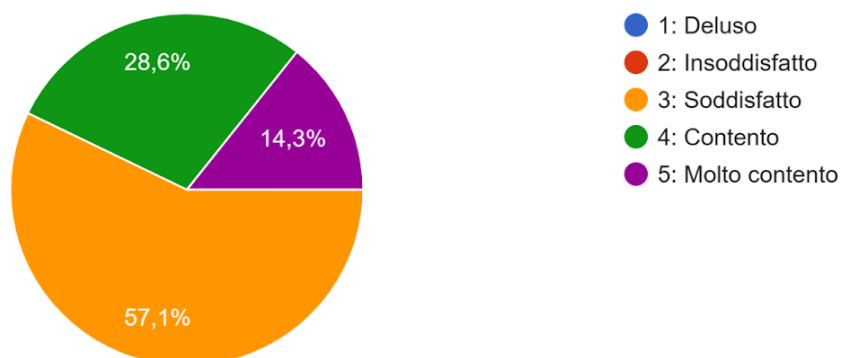
7 risposte



---

## Beneficenza e filantropia: Promuovere e favorire la partecipazione dei dipendenti a progetti sociali a sostegno della comunità locale, donazioni e sponsorizzazioni

7 risposte

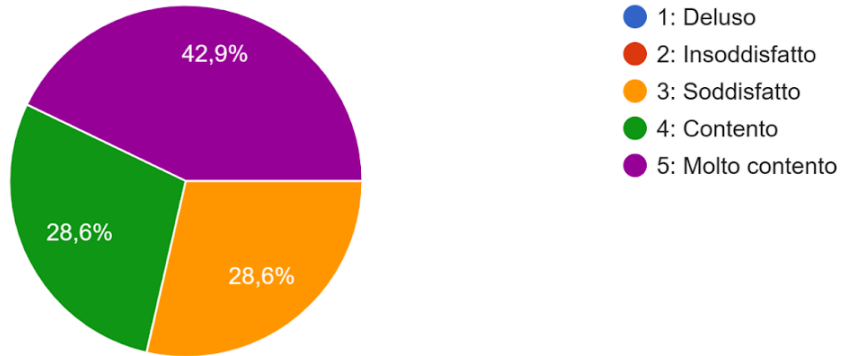




## GOVERNO

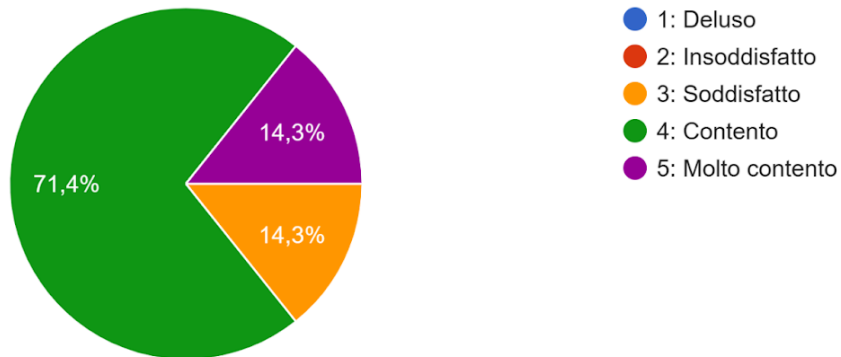
### Governo d'impresa: Legalità, Controlli interni, riservatezza, trasparenza e pratiche anti-corrruzione

7 risposte



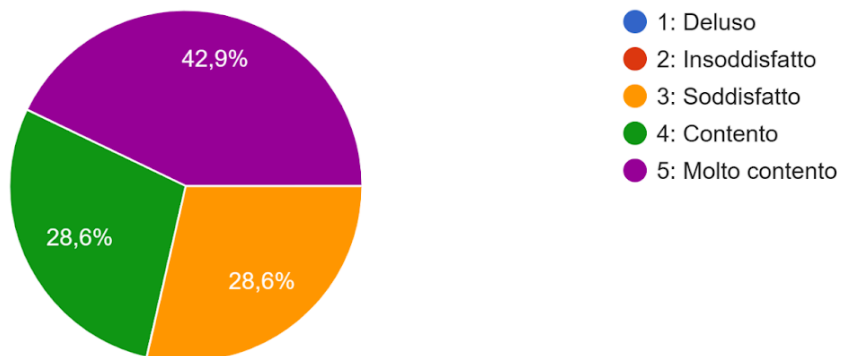
### Visione e strategia di sostenibilità: Mission e strategia aziendale, fissazione di obiettivi di sostenibilità e valutazione delle performance

7 risposte



### Gestione delle relazioni con i clienti: Grado di soddisfazione e fiducia dei clienti, trattamento dati

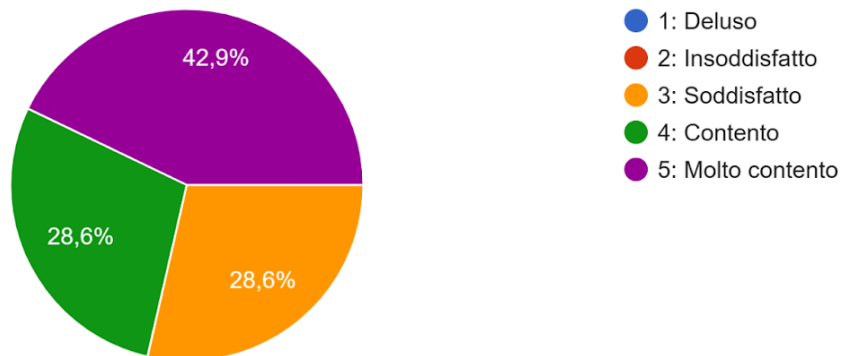
7 risposte



---

## Filiera sostenibile: Valutazione della catena di fornitura, approvvigionamenti sostenibili

7 risposte

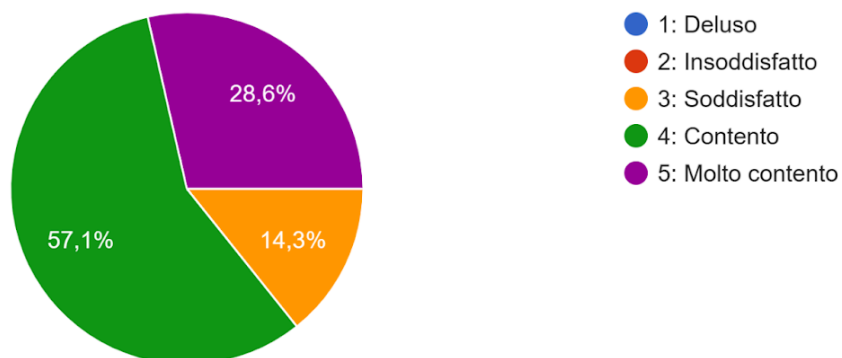


---

## INNOVAZIONE

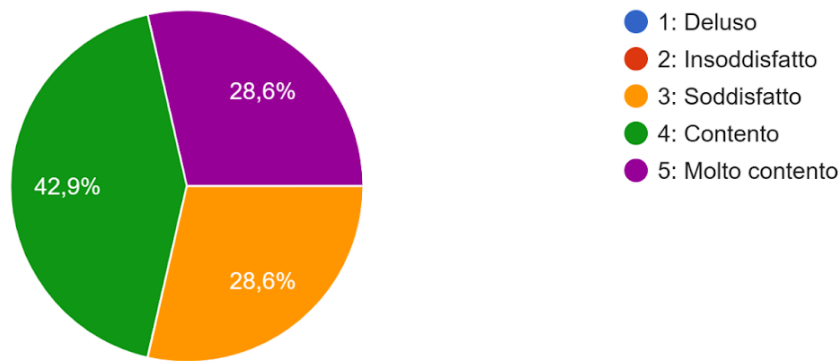
Sviluppo e innovazione del prodotto e/o del processo: Ricerca e sviluppo di tecnologie, investimenti ed innovazione tecnologica con miglioramento della qualità di vita dei consumatori

7 risposte



## Trasformazione digitale: Tecnologie abbinare alle persone ed ai processi, digitalizzazione

7 risposte

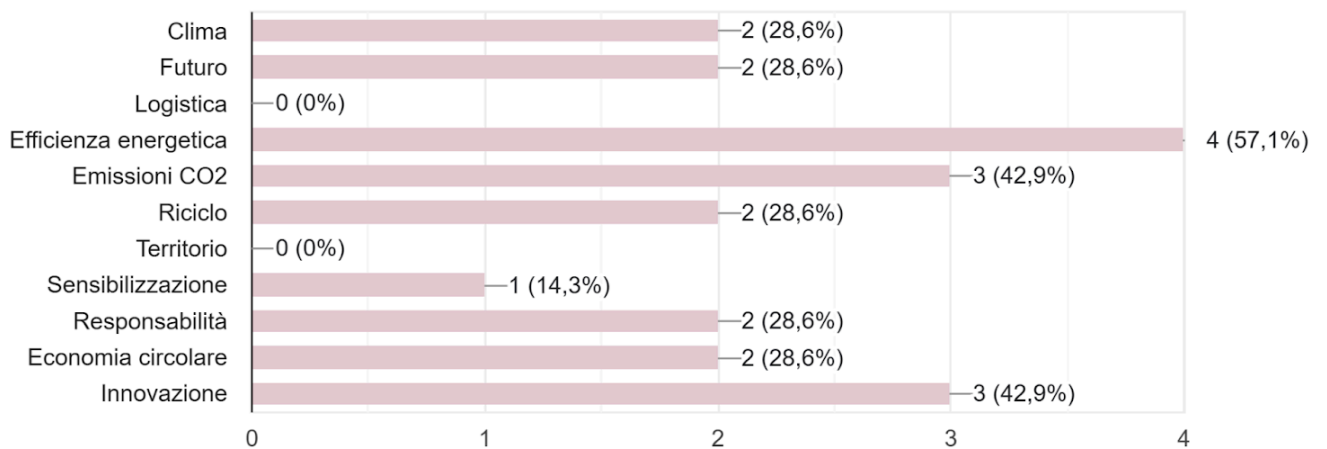


Ancora, a ciascuno stakeholders è stato chiesto di scegliere tra il ventaglio di parole chiave ('keywords') associato a ciascun criterio Esg (cfr. par. metriche ed obiettivi aziendali) quelle ritenute più rilevanti per ciascun tema.

Di seguito lo schema riepilogativo degli esiti dell'analisi condotta:

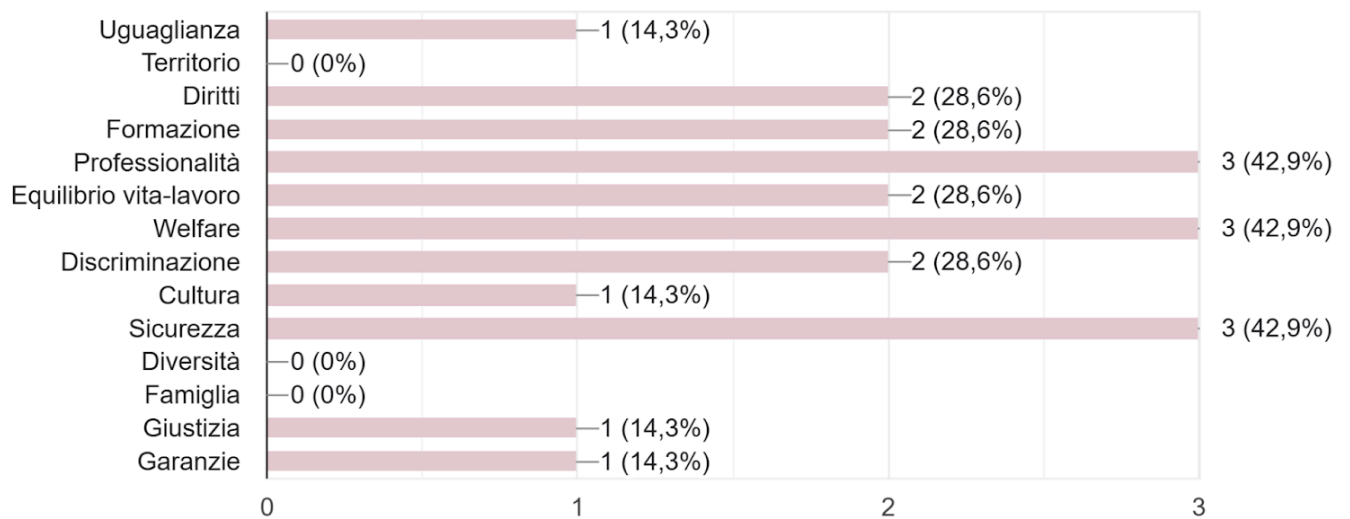
Seleziona tra le seguenti parole chiave, le 3 che ritieni più rilevanti su temi di Environment:

7 risposte



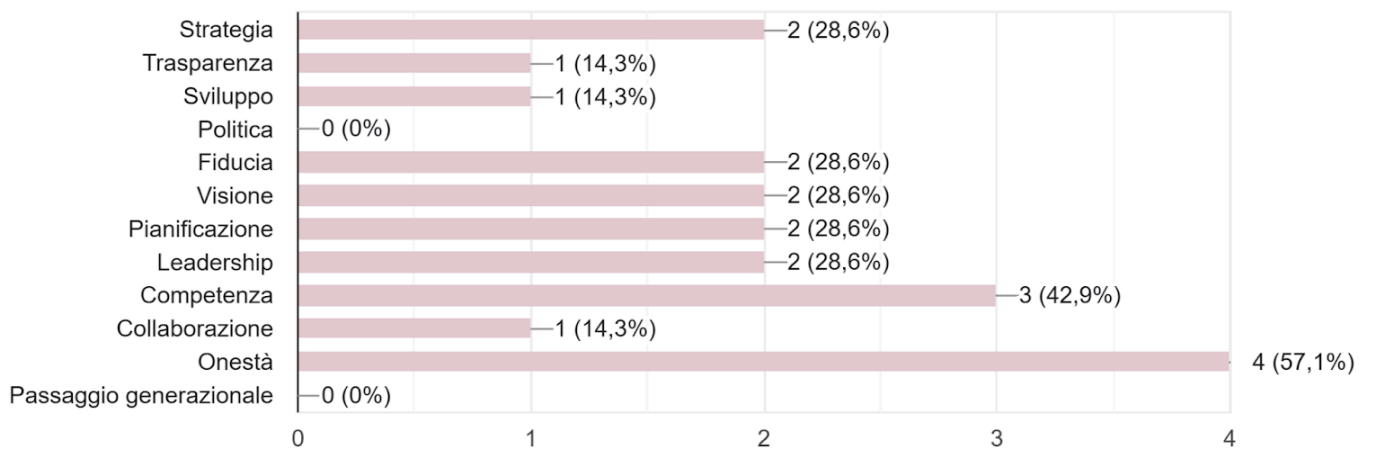
Seleziona tra le seguenti parole chiave, le 3 che ritieni più rilevanti sul tema Social:

7 risposte



Seleziona tra le seguenti parole chiave, le 3 che ritieni più rilevanti sul tema Governance:

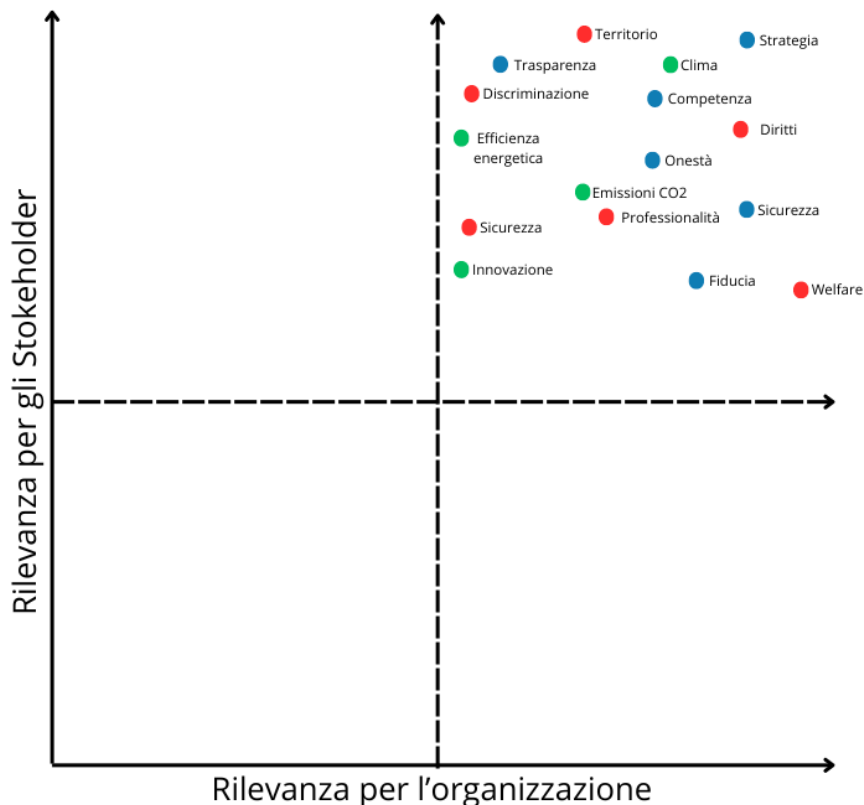
7 risposte



**Analisi di materialità**

Sulla base dell'indagine, interna ed esterna, condotta e di cui sopra si è dato conto, è possibile comparare i temi ritenuti di maggiore rilevanza dall'organizzazione e dagli stakeholders.

A tal fine l'analisi di materialità ha comparato le keywords individuate per ciascun criterio Esg:



- ### Legenda Keywords
- Environment (Ambiente)** ●
    - Clima
    - Futuro
    - Logistica
    - Efficienza energetica
    - Emissioni CO2
    - Riciclo
    - Territorio
    - Sensibilizzazione
    - Responsabilità
    - Economia circolare
    - Innovazione
  - Social (Sociale)** ●
    - Uguaglianza
    - Territorio
    - Diritti
    - Formazione
    - Professionalità
    - Equilibrio vita-lavoro
    - Welfare
    - Discriminazione
    - Cultura
    - Sicurezza
    - Diversità
    - Famiglia
    - Giustizia
    - Garanzie
  - Governance (Organizzazione aziendale)** ●
    - Strategia
    - Trasparenza
    - Sviluppo
    - Politica
    - Fiducia
    - Visione
    - Pianificazione
    - Leadership
    - Competenza
    - Collaborazione
    - Onestà
    - Passaggio generazionale

**Obiettivi: Agenda 2030 e gli SDGs perseguiti da Comfrass s.r.l.**

Ancora tanto può essere fatto e si farà nel percorrere il cammino virtuoso verso la sostenibilità.

La Società si impegna per un progressivo miglioramento dell'organizzazione aziendale adottando ogni opportuna iniziativa e misura di miglioramento.

Nel fare ciò la Società si ispira agli obiettivi di sviluppo sostenibile definiti nell'Agenda 2030 dell'Onu.



L'Agenda 2030 per lo sviluppo sostenibile, sottoscritta il 25 settembre 2015 da 193 Paesi dell'ONU (Italia inclusa), è un piano d'azione che definisce ben 17 obiettivi di sviluppo sostenibile, declinati in 169 target, da perseguire entro il 2030. Rappresenta una novità in quanto per la prima volta, la tematica della sostenibilità è stata affrontata non solo a livello ambientale ma anche sociale ed economico in una visione integrata. Le 3 dimensioni dello sviluppo sostenibile (economica, ambientale e sociale) sono strettamente correlate tra loro. Nessuno dei 3 elementi può essere considerato singolarmente, bensì come parte di un approccio sistemico. Lo sviluppo sostenibile può essere raggiunto soltanto attraverso la crescita integrata di tutti e 3 gli elementi. ESG.

Di seguito l'elenco dei 17 SDGs

1. Sconfiggere la povertà
2. Sconfiggere la fame
3. Salute e benessere
4. Istruzione di qualità
5. Parità di genere
6. Acqua pulita e servizi igienico-sanitari
7. Energia pulita e accessibile
8. Lavoro dignitoso e crescita economica
9. Industria, innovazione e infrastrutture
10. Ridurre le disuguaglianze
11. Città e comunità sostenibili
12. Consumo e produzione responsabili
13. Lotta contro il cambiamento climatico
14. Vita sott'acqua
15. Vita sulla terra
16. Pace, giustizia e istituzioni forti
17. Partnership per gli obiettivi

Questi obiettivi sono interconnessi e richiedono un approccio integrato per raggiungere un progresso sostenibile a livello globale.

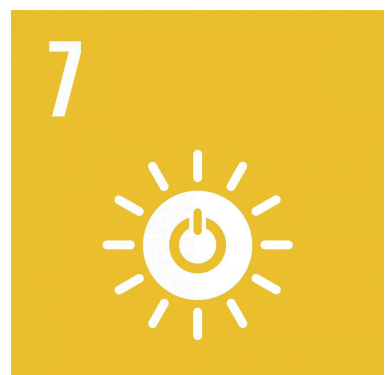
Comfrass s.r.l. ha attivato nel corso del 2023 azioni in linea con 8 dei 17 parametri SDGs, integrati quindi nella propria strategia di sostenibilità, i quali guideranno la società negli anni a venire, al fine di definire ulteriori target di miglioramento.

Di seguito gli SDGs goals individuati e gli estratti dei relativi target.



### **GOAL 3: SALUTE E BENESSERE**

3.9 Entro il 2030, ridurre sostanzialmente il numero di decessi e malattie da sostanze chimiche pericolose e da inquinamento e contaminazione di aria, acqua e suolo.



### **GOAL 7: ENERGIA PULITA E ACCESSIBILE**

7.2 Entro il 2030, aumentare notevolmente la quota di energie rinnovabili nel mix energetico globale

7.3 Entro il 2030, raddoppiare il tasso globale di miglioramento dell'efficienza energetica

**8****GOAL 8: LAVORO DIGNITOSO E CRESCITA ECONOMICA**

Raggiungere livelli più elevati di produttività economica attraverso la diversificazione, l'aggiornamento tecnologico e l'innovazione, anche attraverso un focus su settori ad alto valore aggiunto e settori ad alta intensità di manodopera.

8.3 Promuovere politiche orientate allo sviluppo che supportino le attività produttive, la creazione di lavoro dignitoso, l'imprenditorialità, la creatività e l'innovazione, e favorire la formalizzazione e la crescita delle micro, piccole e medie imprese, anche attraverso l'accesso ai servizi finanziari

8.5 Entro il 2030, raggiungere la piena e produttiva occupazione e un lavoro dignitoso per tutte le donne e gli uomini, anche per i giovani e le persone con disabilità, e la parità di retribuzione per lavoro di pari valore

8.6 Entro il 2020, ridurre sostanzialmente la percentuale di giovani disoccupati che non seguano un corso di studi o che non seguano corsi di formazione

8.7 Adottare misure immediate ed efficaci per eliminare il lavoro forzato, porre fine alla

schiavitù moderna e al traffico di esseri umani e assicurare la proibizione e l'eliminazione delle peggiori forme di lavoro minorile, incluso il reclutamento e l'impiego di bambini-soldato, e, entro il 2025, porre fine al lavoro minorile in tutte le sue forme

8.8 Proteggere i diritti del lavoro e promuovere un ambiente di lavoro sicuro e protetto per tutti i lavoratori, compresi i lavoratori migranti, in particolare le donne migranti, e quelli in lavoro precario

**9****GOAL 9: IMPRESE, INNOVAZIONE E INFRASTRUTTURE**

9.1 Sviluppare infrastrutture di qualità, affidabili, sostenibili e resilienti, comprese le infrastrutture regionali e transfrontaliere, per sostenere lo sviluppo economico e il benessere umano, con particolare attenzione alla possibilità di accesso equo per tutti.

9.4 Entro il 2030, aggiornare le infrastrutture e ammodernare le industrie per renderle sostenibili, con maggiore efficienza delle risorse da utilizzare e una maggiore adozione di tecnologie pulite e rispettose dell'ambiente e dei processi industriali, in modo che tutti i paesi intraprendono azioni in accordo con le loro rispettive capacità

9.5 Potenziare la ricerca scientifica, promuovere le capacità tecnologiche dei settori industriali in tutti i paesi, in particolare nei paesi in via di sviluppo, anche incoraggiando, entro il 2030, l'innovazione e aumentando in modo sostanziale il numero dei lavoratori dei settori ricerca e sviluppo ogni milione di persone e la spesa pubblica e privata per ricerca e sviluppo

**10****GOAL 10: RIDURRE LE DISUGUAGLIANZE**

Entro il 2030, potenziare e promuovere l'inclusione sociale, economica e politica di tutti, a prescindere da età, sesso, disabilità, razza, etnia, origine, religione, status economico o altro

10.3 Garantire a tutti pari opportunità e ridurre le disuguaglianze di risultato, anche attraverso l'eliminazione di leggi, di politiche e di pratiche discriminatorie, e la promozione di adeguate leggi, politiche e azioni in questo senso

**11****GOAL 11: CITTÀ E COMUNITÀ SOSTENIBILI**

11.1 Entro il 2030, garantire a tutti l'accesso ad un alloggio e a servizi di base adeguati, sicuri e convenienti e l'ammodernamento dei quartieri poveri

11.3 Entro il 2030, aumentare l'urbanizzazione inclusiva e sostenibile e la capacità di pianificazione e gestione partecipata e integrata dell'insediamento umano in tutti i paesi

11.4 Rafforzare gli impegni per proteggere e salvaguardare il patrimonio culturale e naturale del mondo

13



**GOAL 13: LOTTA CONTRO IL CAMBIAMENTO CLIMATICO**

13.1 Rafforzare la resilienza e la capacità di adattamento ai rischi legati al clima e ai disastri naturali in tutti i paesi

13.2 Integrare nelle politiche, nelle strategie e nei piani nazionali le misure di contrasto ai cambiamenti climatici

16



**GOAL 16: PACE, GIUSTIZIA E ISTITUZIONI SOLIDE**

16.5 Ridurre sostanzialmente la corruzione e la concussione in tutte le loro forme

16.b Promuovere e far rispettare le leggi e le politiche non discriminatorie per lo sviluppo sostenibile



## Parte 5 \_ Governance

### La Governance

#### Gestione interna e buon governo

ESRS 2, GR 2, ESRS 2 GR 3, ESRS 2

GRI 2-1, GRI 2-9, GRI 2-10, GRI 2-11, GRI 2-19, GRI 2-20, GRI 2-21, GRI 2-29, GRI 2-30,  
GRI 405-1

Comfrass S.r.l ha una struttura organizzativa verticistica di tipo tradizionale, composta da:

- un consiglio di amministrazione
- rappresentante legale

Per l'attività di controllo contabile l'azienda si affida esternamente allo Studio del Commercialista, Dott. Nicola Catenacci, avente sede in Bologna che provvede alla gestione delle pratiche fiscali, la preparazione del bilancio annuale e la consulenza contabile e fiscale.

Il Consiglio di Amministrazione viene nominato dall'Assemblea dei Soci. La durata in carica dell'organo amministrativo viene stabilita di volta in volta dall'assemblea dei soci in sede di nomina. Gli amministratori sono rieleggibili.

L'attuale consiglio di Amministrazione di Comfrass S.r.l è stato nominato in data 18/04/2019 dall'Assemblea dei Soci e resterà in carica tempo indeterminato.

La selezione e la nomina dei componenti del CdA sono di esclusiva spettanza dei Soci, che assicurano che le nomine rispettino i principi di pari opportunità, indipendenza, assenza di conflitti di interessi.

La Governance di Comfrass S.r.l è strutturata come segue:

- Dr. Francesco Comastri - Presidente del consiglio di amministrazione, responsabile amministrazione, ambiente e area legale
- Geom. Comastri Stefano - Consigliere, Amministratore Delegato. Responsabile tecnico (Soa)/ Responsabile acquisti e Sicurezza.

Con il verbale del consiglio di amministrazione del 04.06.2019 è stato attribuito al Consigliere Stefano Comastri ogni più ampio potere di ordinaria amministrazione, senza limite di spesa alcuno, inclusi la direzione tecnica dei cantieri e la gestione dei rapporti con gli istituti finanziari.

#### Curricula Vitae

Il Presidente, Dr. Francesco Comastri, ha conseguito il diploma di maturità presso il Liceo Scientifico Augusto Righi di Bologna nel 2006. Ha ottenuto la Laurea Magistrale a ciclo unico in Giurisprudenza nel 2012. Ha collaborato con la testata giornalistica "Il Domani" dal 2007 al 2010. Dal 2012 al 2015 ha ricoperto il ruolo di impiegato amministrativo presso Edil Impianti srl. Dal 2015 al 2019 è stato titolare e responsabile amministrativo di Comfrass di Francesco Comastri. Dal 2019 è socio e responsabile amministrativo di Comfrass Srl, ruolo che detiene attualmente.

Il Consigliere, Amministratore Delegato, Geom. Stefano Comastri, ha conseguito il diploma presso l'Istituto Geometri Pacinotti. Ha ricoperto i ruoli di socio, amministratore e direttore tecnico presso Edil Impianti Scn e successivamente presso Edil Impianti Srl. Dal 2015 al 2019 ha svolto la funzione di direttore commerciale e tecnico presso Comfrass di Francesco Comastri. Dal 2019 è direttore commerciale e tecnico di Comfrass Srl, posizione che ricopre attualmente.

Nella tabella qui di seguito, il riepilogo dei compensi stabiliti per il CdA 2022-2024.

Si conferma altresì l'assenza di bonus o pagamenti di incentivi ai membri del CdA, così come alcuna indennità di fine rapporto e/o trattamento pensionistico, sussistendo un incarico triennale in qualità di professionisti esterni e non un rapporto di dipendenza.

Compensi CDA 2023		
Sig.	Carica	Per delibera assembleare* Indennità annua lorda
Francesco Comastri	Presidente	21.096,68
Stefano Comastri	Consigliere	69.834,96

Ai sensi dell'art.16 dello Statuto societario, agli amministratori potrà spettare un compenso come determinato dall'Assemblea, nonché il rimborso delle spese sostenute.

### Organo di controllo

La società ha istituito un importante organo di controllo per garantire la trasparenza, l'accuratezza e la conformità delle sue operazioni aziendali alle normative vigenti: l'Organismo di Vigilanza.

### Organismo di Vigilanza (OdV)

Comfrass ha istituito un Organismo di Vigilanza in conformità con il Decreto Legislativo 231/2001, che introduce la responsabilità amministrativa delle persone giuridiche per determinati reati.

Le caratteristiche e funzioni dell'OdV di Comfrass sono le seguenti.

**Composizione:** L'OdV è monocratico nella persona di Stefano Comastri. Nel corso del 2024, al fine di garantire maggiore autonomia e indipendenza dell'OdV, Stefano Comastri verrà sostituito da un soggetto terzo all'azienda.

**Vigilanza sul modello organizzativo:** Supervisiona l'osservanza del modello organizzativo adottato da Comfrass per prevenire la commissione dei reati previsti dal D.Lgs. 231/2001, verificando l'efficacia del modello e proponendo eventuali aggiornamenti.

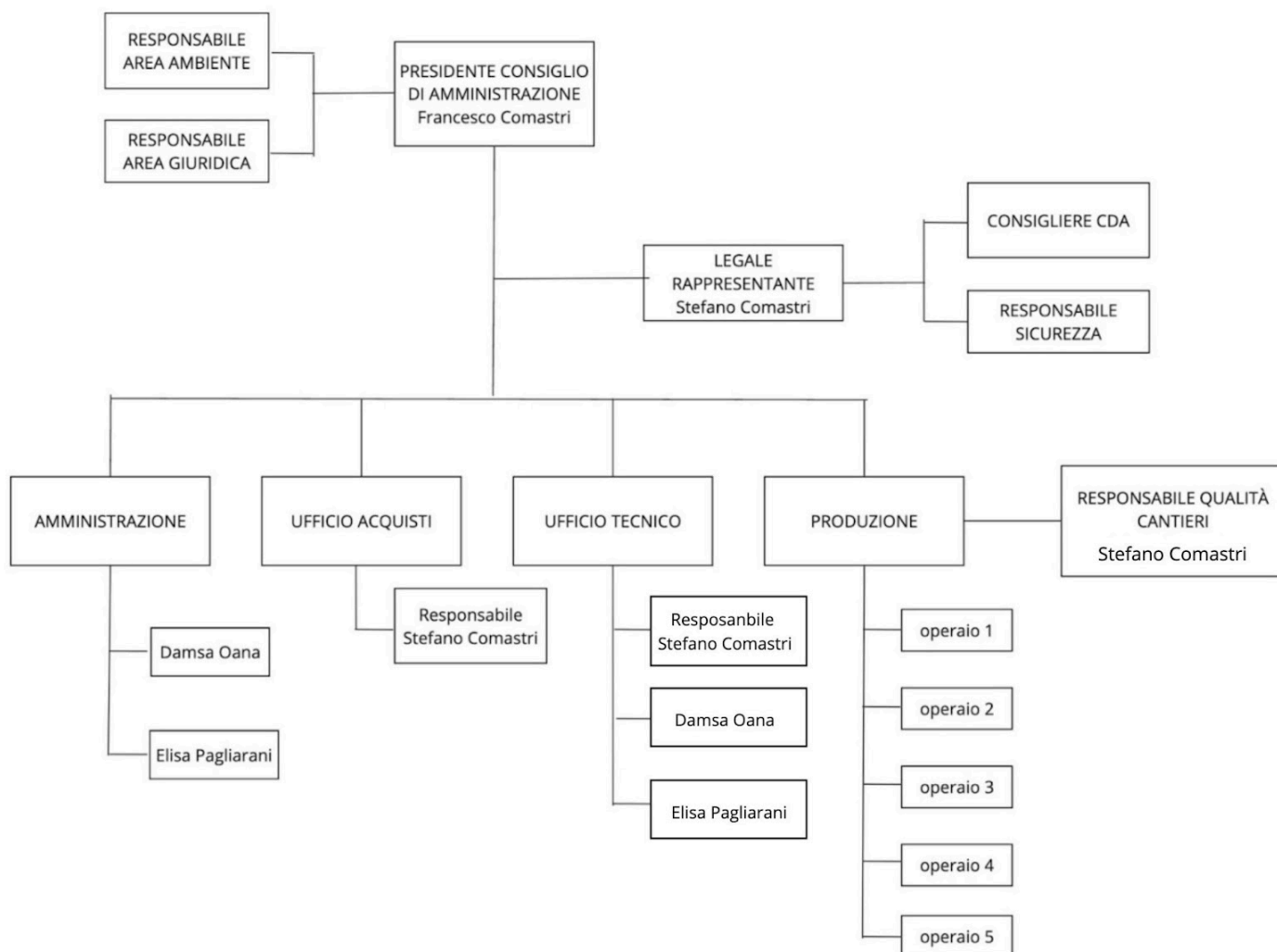
**Poteri di ispezione e indagine:** Ha il potere di condurre ispezioni e indagini all'interno dell'azienda per assicurarsi che i dipendenti rispettino il modello organizzativo e i protocolli interni.

**Relazioni al vertice aziendale:** Redige relazioni periodiche sull'attività svolta e le presenta agli organi di vertice della società, quali il Consiglio di Amministrazione e il Collegio Sindacale.

Questi organi di controllo sono essenziali per garantire che Comfrass operi in modo trasparente, corretto e conforme alle normative, proteggendo gli interessi degli azionisti, dei dipendenti e di tutte le parti interessate.

L'azienda impiega attualmente due dipendenti part-time e cinque operai full time.

Di seguito la struttura dell'**organigramma aziendale**.



## Il presidio dei temi ESG

ESRS 2 GOV 1, ESRS 2 GOV 2

GRI 2-12 GRI 2-13 GRI 2-14 GRI 2-17 GRI 2-18

Comfrass S.r.l. è sensibile all'esigenza di assicurare condizioni di correttezza e trasparenza nella conduzione delle attività aziendali, a tutela non solo della propria posizione ed immagine ma anche delle aspettative della compagine sociale e del lavoro dei propri dipendenti e collaboratori; ha ritenuto, quindi, coerente con la propria strategia aziendale dotarsi già dal 2022 di un modello di organizzazione e di gestione aziendale conforme ai principi sanciti nel decreto legislativo n. 231 dell'8 giugno 2001.

Scopo del modello è la costruzione di un sistema strutturato ed organico di procedure e di attività di controllo, volto a prevenire la commissione delle diverse tipologie di reati contemplate dal decreto. In particolare, l'adozione del modello si propone come obiettivi:

..di dimostrare in termini reali e operativi che qualunque forma di comportamento illecito è bandita da Comfrass S.r.l. in quanto contraria, oltre che alle disposizioni di legge, anche ai principi etico sociali ai quali l'azienda si ispira;

..di diffondere in tutti coloro che operano in nome e per conto di Comfrass S.r.l. la consapevolezza di incorrere, in caso di violazione dei principi sanciti nel modello e delle disposizioni dettagliate nelle procedure ed istruzioni del sistema gestionale, in un illecito passibile di sanzioni, sia sul piano penale che su quello amministrativo;

..di consentire all'azienda, grazie anche alla costante azione di monitoraggio delle "aree di attività a rischio", di intervenire tempestivamente per prevenire e contrastare la commissione delle fattispecie di reato previste dal decreto.

Nell'ottica della realizzazione di un programma d'interventi sistematici e razionali per la definizione del proprio Modello organizzativo e di controllo, Comfrass S.r.l. ha predisposto una mappa delle attività aziendali e ha individuato nell'ambito delle stesse le cosiddette attività "a rischio" ovvero quelle che, per loro natura, rientrano tra le attività da sottoporre ad analisi e monitoraggio alla luce delle prescrizioni del decreto.

Sulla base di queste valutazioni sono stati adottati dei presidi organizzativi che mirano a ottimizzare le garanzie operative della Società e a migliorare l'organizzazione interna al fine di prevenire errori e omissioni.

Con riferimento a tali processi, sottoprocessi o attività sono stati elaborati i Protocolli di controllo preventivi; gli elementi cardine sono:

- separazione di ruolo per attività salienti del processo;
- tracciabilità delle informazioni;
- oggettivazione dei processi decisionali, mediante la previsione, ove possibile, di definiti criteri e metodologie (es. griglie, soglie, albi fornitori, ecc.)

Questi protocolli presentano una struttura analoga, che si sostanzia in un complesso di regole volte ad individuare le principali fasi di ogni processo. All'interno del Modello vengono evidenziati i reati che possono essere commessi in relazione ai singoli processi, le indicazioni comportamentali, le specifiche attività di controllo per prevenire ragionevolmente i relativi rischi di reato. Vengono indicati inoltre, appositi flussi informativi verso l'OdV al fine di evitare situazioni di eventuale inosservanza delle procedure stabilite nel Modello. I protocolli individuati sono:

1. Gestione gare e appalti
2. Procedimenti giudiziari ed arbitrari
3. Adempimenti per la tutela della sicurezza e della salute sul lavoro
4. Adempimenti per la sicurezza informatica e la tutela dei dati
5. Adempimenti per la tutela dell'ambiente
6. Gestione finanziamenti agevolati e contributi
7. Obblighi previdenziali / tributari
8. Selezione ed assunzione del personale
9. Acquisizione di consulenze professionali
10. Acquisti di beni e servizi, gestione cassa rimborsi spese e spese di rappresentanza

Anche nel corso del 2023, Comfrass S.r.l. si è impegnata a garantire la corretta applicazione del Modello 231. Grazie a opportune verifiche è stato possibile concludere che non sono state riscontrate criticità significative.

A garanzia dell'effettiva applicazione del Modello 231, la Società ha nominato un Organismo di Vigilanza (OdV) monocratico con l'obiettivo di sorvegliare il rispetto del Modello da parte dei destinatari.

Relativamente all'attività condotta dall'Organismo di Vigilanza, il rispetto delle Procedure del Modello 231 è verificato nel corso di riunioni di monitoraggio periodico.

Relativamente alle attività svolte nel 2023, l'Organismo di Vigilanza non ha segnalato o evidenziato anomalie e/o criticità. Quanto alla tutela del dipendente che effettua segnalazioni di illeciti secondo l'apposita Procedura "Whistleblowing", ad oggi, non sono state riscontrate segnalazioni e, pertanto, non è stato necessario intraprendere alcun procedimento disciplinare.

Viene infatti applicata la procedura di whistleblowing, prevista dal succitato Modello 231 e aggiornata a seguito dell'emanazione del D.Lgs 24/2023. In particolare, a seguito dell'aggiornamento, è stato implementato un canale di segnalazione che consente di dialogare con il gestore nominato (Organismo di Vigilanza) segnalando in forma scritta o orale le eventuali violazioni di norme comportamentali di cui al Codice Etico, dei principi di comportamento o delle modalità esecutive di svolgimento delle attività sensibili o "a rischio" identificate nel Mog 231.

Per quanto riguarda l'informazione e la formazione del personale, il Codice Etico e il Modello di Organizzazione, Gestione e Controllo sono condivisi con tutti i dipendenti di Comfrass S.r.l.

La formazione del personale è gestita direttamente dal Datore di lavoro, in stretto coordinamento con l'Organismo di Vigilanza, ed è organizzata come previsto per la formazione in materia di salute e sicurezza dei lavoratori (D.Lgs. 81/2008).

Nel corso del 2023, a seguito dell'aggiornamento del Modello 231 e delle relative procedure, si è proceduto a specifico momento formativo, e programmati ulteriori eventi di informazione e formazione da attuarsi nel corso del 2024.

Per quanto riguarda i ruoli di vigilanza legati alla sostenibilità, la responsabilità di gestire gli impatti dell'organizzazione sull'economia, sull'ambiente e sulle persone è affidata al Geom. Stefano Comastri.

### **Risk assessment**

ESRS 2 SBM 1, ESRS 2 SBM 3, ESRS 2 IRO 1

GRI 2-26

Il Modello di Organizzazione, Gestione e Controllo (MOGC) ex D.Lgs 231/2001 di Comfrass S.r.l rientra nel quadro del nuovo Risk Assessment che valuta le aree di rischio e il loro impatto. Lo scopo di questo processo è identificare i protocolli preventivi e le azioni di miglioramento volte a perfezionare il sistema di compliance dell'azienda.

In generale il modello rappresenta in senso più esteso un "Sistema di Gestione del Rischio" al fine di prevenire gli eventi dannosi, siano essi la commissione di reato o l'infortunio sul lavoro, tali da non poter essere aggirati se non "fraudolentemente".

Comfrass S.r.l, attraverso il proprio Risk Assessment ex Modello 231 di valutazione delle aree di rischio e del loro impatto, è in grado di identificare i protocolli preventivi e le azioni di miglioramento finalizzate al perfezionamento del sistema di compliance.

## Il valore economico direttamente generato e distribuito

ESRS 2 GR 4, ESRS 2 GR 9, ESRS 2 SBM 1

GRI 3-3 GRI 201-1 GRI 201-4

È fondamentale per l'operatività e la continuità del business, nonché per la tutela e la continuità del patrimonio aziendale, garantire la sostenibilità economica e finanziaria.

La capacità di Comfrass S.r.l di generare valore economico ha un impatto significativo sulla distribuzione del valore generato sull'intero territorio in cui opera, dimostrando l'impegno della Società nei confronti dell'economia locale e del suo sviluppo.

Di seguito si riportano i risultati di bilancio di Comfrass S.r.l, relativamente all'esercizio 2023.

v.2.14.1

COMFRASS SRL

## Conto economico

	31-12-2023	31-12-2022
<b>Conto economico</b>		
<b>A) Valore della produzione</b>		
1) ricavi delle vendite e delle prestazioni	6.232.771	3.724.185
2), 3) variazioni delle rimanenze di prodotti in corso di lavorazione, semilavorati e finiti e dei lavori in corso su ordinazione	(23.250)	(1.590.238)
2) variazioni delle rimanenze di prodotti in corso di lavorazione, semilavorati e finiti	(23.250)	(1.590.238)
5) altri ricavi e proventi		
altri	12.074	11.493
Totale altri ricavi e proventi	12.074	11.493
<b>Totale valore della produzione</b>	<b>6.221.595</b>	<b>2.145.440</b>
<b>B) Costi della produzione</b>		
6) per materie prime, sussidiarie, di consumo e di merci	1.964.809	342.073
7) per servizi	2.995.681	1.247.806
8) per godimento di beni di terzi	325.116	107.541
9) per il personale		
a) salari e stipendi	152.098	101.429
b) oneri sociali	66.190	28.641
c), d), e) trattamento di fine rapporto, trattamento di quiescenza, altri costi del personale	12.794	7.451
c) trattamento di fine rapporto	12.794	7.451
<b>Totale costi per il personale</b>	<b>231.082</b>	<b>137.521</b>
10) ammortamenti e svalutazioni		
a), b), c) ammortamento delle immobilizzazioni immateriali e materiali, altre svalutazioni delle immobilizzazioni	24.275	11.639
b) ammortamento delle immobilizzazioni materiali	24.275	11.639
<b>Totale ammortamenti e svalutazioni</b>	<b>24.275</b>	<b>11.639</b>
14) oneri diversi di gestione	55.643	68.782
<b>Totale costi della produzione</b>	<b>5.596.606</b>	<b>1.915.362</b>
<b>Differenza tra valore e costi della produzione (A - B)</b>	<b>624.989</b>	<b>230.078</b>
<b>C) Proventi e oneri finanziari</b>		
16) altri proventi finanziari		
d) proventi diversi dai precedenti		
altri	26.013	24.360
<b>Totale proventi diversi dai precedenti</b>	<b>26.013</b>	<b>24.360</b>
<b>Totale altri proventi finanziari</b>	<b>26.013</b>	<b>24.360</b>
17) interessi e altri oneri finanziari		
altri	153.667	119.579
<b>Totale interessi e altri oneri finanziari</b>	<b>153.667</b>	<b>119.579</b>
<b>Totale proventi e oneri finanziari (15 + 16 - 17 + - 17-bis)</b>	<b>(127.654)</b>	<b>(95.219)</b>
<b>Risultato prima delle imposte (A - B + - C + - D)</b>	<b>497.335</b>	<b>134.859</b>
20) Imposte sul reddito dell'esercizio, correnti, differite e anticipate		
imposte correnti	154.539	49.420
imposte differite e anticipate	980	(980)
<b>Totale delle imposte sul reddito dell'esercizio, correnti, differite e anticipate</b>	<b>155.519</b>	<b>48.440</b>
21) Utile (perdita) dell'esercizio	341.816	86.419

## #AzioniMigliorative che l'azienda intende adottare nel corso del 2024

- .. Punto di pareggio
- .. flussi di cassa previsti
- .. determinazione del VAN (valore annuale netto) in caso di investimenti rilevanti.

## Nel corso del 2023 l'azienda ha beneficiato dei seguenti aiuti di Stato:

Codice CAR	Codice CE	Titolo Misura	Tipo Misura	COR	Titolo Progetto	Data Concessione	Denominazione Beneficiario	C.F. Beneficiario	Regione	Elemento Aiuto
15959	SA_57752(2020/N)	Contributo a fondo perduto (e modifiche ai sensi della decisione SA. 62668 e decisione C(2022) 171 final) SA 101076)	Regime di aiuti	15424063	Contributo a fondo perduto (e modifiche ai sensi della decisione SA. 62668 e decisione C(2022) 171 final) SA 101076)	30/05/2023	COMFRASS SRL	03788481202	Emilia-Romagna	€ 2.000,00
19754	SA.58159	esenzioni fiscali e crediti d'imposta adottati a seguito della crisi economica causata dall'epidemia di COVID-19 (con modifiche derivanti dalla decisione SA. 62668 e dalla decisione C(2022) 171 final su SA 101076)	Regime di aiuti	11428326	Disposizioni in materia di versamento dell'IRAP	04/04/2023	COMFRASS SRL	03788481202	Emilia-Romagna	€ 1.083,00

## Politiche anticorruzione e trasparenza

ESRS G1-3, ESRS G1-6

GRI 205-1 GRI 205-2 GRI 205-3 GRI 307

Si dà atto che ad oggi, Comfrass S.r.l non ha registrato eventi corruttivi al suo interno, i processi sottoposti ad analisi di rischio sono rientrati nei livelli "trascurabile" e "marginale" e non sono stati rilevati processi ascrivibili a livelli superiori, pertanto, al momento non è stata presa in considerazione l'adozione di un Piano di prevenzione della Corruzione. Considerato il controllo assicurato dall'Organismo di Vigilanza si ritiene che l'attuale assetto procedurale non necessiti, allo stato attuale, di interventi più incisivi rispetto a quelli già previsti.

## Certificazioni

SOA - attestazione di qualificazione per la partecipazione a gare d'appalto per l'esecuzione di appalti pubblici di lavori, Conseguita il 23.06.2023 Rilasciato dell' ESNA SOA.

## #AzioniMigliorative

Conseguimento del rating di Legalità

## Pratiche di approvvigionamento e rapporto con i fornitori

ESRS G1-2

GRI 204-1 GRI 308-1 GRI 414-1

Le attività legate alla gestione del processo di approvvigionamento in una piccola azienda edile coinvolgono principalmente il personale amministrativo e la Direzione. Ogni ruolo ha specifiche responsabilità.

Il personale coinvolto deve operare secondo il principio generale di lealtà e con la dovuta diligenza, rispettando i principi del Codice Etico e la procedura di Approvvigionamenti del Sistema di Gestione Qualità di Comfrass S.r.l.

Il sistema di controllo si basa sulla separazione formale dei ruoli nelle fasi chiave del processo, sulla tracciabilità degli atti per garantire la trasparenza delle scelte effettuate e sulla valutazione complessiva delle forniture.

Gli elementi specifici di controllo includono:

- .. Utilizzo di criteri tecnico-economici e qualitativi per la selezione e valutazione dei fornitori.
  - .. Attività selettiva tra diversi offerenti e comparazione obiettiva delle offerte basate su criteri documentabili.
  - .. Livelli di approvazione per le richieste di acquisto e la stipulazione dei contratti.
  - .. Tracciabilità delle fasi del processo per ricostruire responsabilità e motivazioni delle scelte.
  - .. Verifica che la fornitura di beni o servizi avvenga a condizioni di mercato.
  - .. Impegno formale del fornitore a conformarsi al Codice Etico e alle linee di condotta aziendali, con sanzioni per comportamenti contrari ai principi etici.
  - .. Dichiarazione nei contratti con fornitori, partner e consulenti di non aver subito condanne definitive relative a reati pertinenti.
  - .. Dichiarazione nei contratti di fornitura e tra soci che attestino il possesso di idonei permessi di soggiorno per eventuali lavoratori stranieri.
  - .. Accettazione esplicita delle regole e dei comportamenti previsti nel MOG nei contratti di fornitura e tra partner.
- L'Organismo di Vigilanza (OdV) è incaricato di visionare tutti i documenti relativi alla gestione degli acquisti. Deve sempre essere in grado di ricostruire l'origine e l'iter di ogni acquisto e la relazione con il fornitore. L'OdV ha la facoltà di verificare a campione l'adempimento di tali obblighi.

Nell'attività di selezione dei propri fornitori, la Società ad oggi non ha effettuato una valutazione basata su criteri ambientali o socio economici intesi in senso stretto, pur tuttavia, rendendo obbligatoria la sottoscrizione e l'osservanza del Modello 231 e dell'annesso Codice Etico da parte dei fornitori, li vincola al rispetto di quanto in esso contenuto anche e soprattutto per quanto attiene al tema del lavoro regolare e alle condizioni di sicurezza dei dipendenti. Da questo punto di vista, infatti, nei contratti stipulati con i terzi fornitori vengono inserite clausole contrattuali standard che impegnano gli stessi a non adottare comportamenti non in linea con i principi di condotta ed i valori etici cui si ispira la società. Per quanto concerne i rapporti commerciali intrattenuti da Comfrass S.r.l, va sottolineato come l'80 % sia rappresentato da fornitori locali.

Ciò significa che il valore prodotto dalla società viene ridistribuito, quasi interamente, sul proprio territorio, generando così un circolo virtuoso di crescita economica nell'area sulla quale Comfrass S.r.l. sviluppa la sua attività. Per quanto attiene la catena di fornitura ed i rapporti che Comfrass S.r.l. intrattiene con i propri fornitori, **la tabella che segue illustra i principali fornitori e la loro localizzazione.**

Caem Group	Bologna
Righi centro colore S.r.l.	Bologna
Cambielli Spa	Bologna
Sigma Srl	Bologna
Mapei	Sassuolo
Colabeton S.r.l.	Castel Maggiore (Bo)
Borsari 2 emme Srl	Castel Maggiore (Bo)
Calcestruzzi Preconfezionati Srl	San Giorgio di Piano (Bo)
Baschieri Noleggio S.r.l.	San Giorgio di Piano (Bo)
Amorosini e Cagnetta Srl	Bologna
Deucons srls	Bologna
Kerakoll S.p.A.	Sassuolo
Sideracciai S.r.l.	Argelato (Bo)

## Parte 6 \_ Ambiente \_ Environment

### La politica ambientale

**ESRS 2 SBM 3, ESRS 2 IRO 1**

**GRI 3-3, GRI 307**

Com'è noto, le imprese edili hanno un impatto ambientale significativo, contribuendo in vari modi all'inquinamento e ai cambiamenti climatici, fonti autorevoli evidenziano come le attività di costruzione sono responsabili di circa il 39% delle **emissioni** globali di anidride carbonica (CO<sub>2</sub>) legate all'energia. Di queste, il 28% è attribuibile all'energia utilizzata per riscaldare, raffreddare e illuminare gli edifici, mentre l'11% proviene dalla produzione di materiali da costruzione come cemento, acciaio e vetro .

Il settore delle costruzioni, inoltre, è uno dei maggiori consumatori di risorse naturali. La produzione di materiali da costruzione richiede grandi quantità di energia, acqua e materie prime, contribuendo alla deplezione delle risorse naturali. I cantieri edili generano una quantità significativa di **rifiuti**. Si stima che i rifiuti da costruzione e demolizione rappresentino circa il 30% del totale dei rifiuti solidi prodotti a livello globale. Questi rifiuti includono cemento, mattoni, metalli, plastica e legno .

Le attività di costruzione possono causare **inquinamento dell'aria** a causa delle emissioni di polveri e gas da macchinari e veicoli. Inoltre, possono verificarsi contaminazioni delle acque superficiali e sotterranee dovute al rilascio di sostanze chimiche e rifiuti nei corsi d'acqua.

I cantieri edili sono una fonte significativa di **inquinamento acustico**, che può avere effetti negativi sulla salute umana e sul benessere delle comunità circostanti.

Misure di Mitigazione:

L'impegno per la sostenibilità ambientale nel settore delle costruzioni è, pertanto, quanto mai essenziale per ridurre l'impatto delle imprese edili sull'ambiente e contribuire alla lotta contro il cambiamento climatico.

Fonti: World Green Building Council (WGBC)

Global Status Report 2017: Towards a zero-emission, efficient, and resilient buildings and construction sector  
Environmental Protection Agency (EPA)

### Vision aziendale

Comfrass S.r.l. riconosce l'importanza fondamentale di affrontare il cambiamento climatico e si impegna a ridurre l'impatto ambientale delle proprie attività edili.

La nostra azienda si impegna a distinguersi nel settore edile attraverso un approccio sostenibile e innovativo.

La nostra missione è quella di creare edifici che siano sicuri, efficienti dal punto di vista energetico e rispettosi dell'ambiente, contribuendo così ad un futuro più sostenibile per le generazioni future.

### Punti Chiave della Vision Aziendale:

.. Innovazione Sostenibile: Promuovere l'innovazione attraverso l'adozione di tecnologie e pratiche sostenibili che riducano l'impatto ambientale.

.. Efficienza Energetica: migliorare continuamente l'efficienza energetica dei nostri progetti per contribuire a un futuro più verde.

.. Sicurezza e Qualità: garantire che tutti i nostri progetti siano realizzati con i più alti standard di sicurezza e qualità.

.. Responsabilità Sociale: Assumere un ruolo attivo nella comunità, contribuendo al benessere sociale ed economico attraverso progetti di costruzione sostenibili.

.. Collaborazione e Trasparenza: lavorare in stretta collaborazione con clienti, fornitori e partner per promuovere la trasparenza e la responsabilità ambientale in tutte le nostre operazioni.

Educazione Ambientale: Formare i lavoratori sui temi ambientali e sulle pratiche sostenibili da adottare in cantiere.

.. Cultura della Sostenibilità: Promuovere una cultura della sostenibilità all'interno dell'azienda, incoraggiando comportamenti responsabili e consapevoli.

### Iscrizione all'Albo Gestori Ambientali:

Comfrass è iscritto all'Albo Gestori Ambientali, questo dimostra l'impegno nel rispettare le normative ambientali e gestire correttamente i rifiuti prodotti durante le attività di ristrutturazione e manutenzione.

Questo ci consente di operare in conformità con gli standard ambientali più elevati e di garantire che tutti i nostri interventi siano eseguiti nel pieno rispetto dell'ambiente.

Attraverso l'implementazione di questa politica ambientale, Comfrass si impegna a contribuire attivamente alla costruzione di un futuro sostenibile, assicurando al contempo la sicurezza e la soddisfazione dei nostri clienti e della comunità in cui operiamo.



## **La lotta al cambiamento climatico**

### **ESRS E1-2 GRI 3-3**

Il tema del cambiamento climatico per il settore dell'edilizia è di fondamentale importanza. Le emissioni di gas serra derivanti dalle attività di costruzione sono una delle principali cause del riscaldamento globale. Comfrass S.r.l. è consapevole che i risultati ottenuti su questo fronte non siano ancora soddisfacenti e si impegna a mettere in atto politiche ed attività che favoriscano la riduzione delle emissioni e la promozione della decarbonizzazione.

#### **#Azioni di miglioramento da perseguire nel triennio 2024-2025-2026.**

**Energia Rinnovabile:** Installare impianti di energia rinnovabile, come pannelli solari, nei cantieri per alimentare le attrezzature.

**Materiali da Costruzione Sostenibili:**

**Materiali Riciclati:** Utilizzare materiali riciclati e riciclabili

**Certificazioni Ecologiche:** Preferire materiali con certificazioni ambientali, come legno FSC (Forest Stewardship Council) o materiali a basso impatto ambientale.

**Gestione dei Rifiuti:**

**Raccolta Differenziata:** Implementare un sistema di raccolta differenziata nei cantieri per separare e riciclare i rifiuti.

**Riduzione degli Sprechi:** Ottimizzare i processi di costruzione per ridurre al minimo i rifiuti.

**Progettazione Sostenibile:**

**Edifici a Basso Consumo Energetico:** Progettare edifici che richiedono meno energia per riscaldamento, raffreddamento e illuminazione.

**Soluzioni Passive:** Utilizzare strategie di progettazione passiva come l'orientamento degli edifici, l'isolamento termico e l'uso di materiali ad alta efficienza energetica.

**Trasporti Sostenibili:**

**Logistica Ottimizzata:** Pianificare la logistica per ridurre al minimo i trasporti e ottimizzare le rotte di consegna.

**Gestione delle Risorse Idriche:**

**Riduzione del consumo di acqua:** Implementare tecniche per la riduzione del consumo di acqua, come il riutilizzo dell'acqua di cantiere e l'uso di sistemi di raccolta dell'acqua piovana.

Attraverso l'adozione progressiva di queste pratiche, i cantieri edili possono contribuire significativamente alla lotta contro il cambiamento climatico, riducendo l'impatto ambientale e promuovendo un futuro più sostenibile.

#### **Altre misure per ridurre l'impronta ecologica**

Comfrass S.r.l. ha inoltre adottato una serie di misure e indicazioni che, seppur minime, mirano a ridurre la propria impronta ecologica sensibilizzando tutti i lavoratori, anche quelli addetti all'ufficio amministrativo/acquisti.

Tutti i lavoratori sono infatti tenuti a rispettare queste indicazioni e a adottare comportamenti responsabili.

**Limitare l'uso della carta:**

Ridurre al minimo le stampe e gli appunti su carta, preferendo l'uso di documenti digitali.

Utilizzare carta riciclata e stampare su entrambi i lati del foglio quando necessario.

**Ridurre lo spreco di energia elettrica:**

Spegnere le luci quando si esce da una stanza non più occupata.

Evitare di surriscaldare o sovra-raffreddare gli ambienti.

Spegnere tutti i dispositivi elettrici/elettronici al termine della giornata lavorativa.

**Utilizzare materiali riciclabili:**

Preferire l'uso di materiali riciclabili per soddisfare le necessità di consumo all'interno dell'organizzazione.

**Organizzare gli spostamenti in modo sostenibile:**

Ridurre il numero di mezzi di trasporto utilizzati.

Privilegiare i mezzi di trasporto a minor impatto ambientale, come il trasporto pubblico, la bicicletta o il carpooling.

**Adottare la raccolta differenziata:**

Rispettare la raccolta differenziata dei rifiuti, separando correttamente i rifiuti e smaltendoli secondo le indicazioni fornite.

**Ridurre l'uso di plastica e altri inquinanti:**

Limitare l'uso di plastica e di altri materiali noti per il loro impatto ambientale negativo.

Preferire l'uso di bottiglie riutilizzabili anziché di bottiglie di plastica usa e getta.

Mantenersi sensibili e aggiornati sul tema:

Promuovere comportamenti sostenibili:

Contribuire alla riduzione dell'impronta ecologica di Comfrass S.r.l. promuovendo comportamenti sostenibili tra i suoi dipendenti.

## **Consumo energetico**

### **ESRS E1-1, ESRS E1-5 GRI 302-1 GRI 302-2**

Comfrass S.r.l. è impegnata nel monitoraggio e nella gestione del proprio consumo energetico per ridurre l'impatto ambientale delle sue attività. In conformità con gli standard ESRS E1-1, ESRS E1-5 e GRI 302-1, GRI 302-2, di seguito vengono riportati i consumi energetici rilevati, distinti per cantiere e uffici.

**Consumi Energetici nei Cantieri:** I nostri cantieri rappresentano una parte significativa del nostro consumo energetico totale. L'energia viene utilizzata principalmente per l'operatività dei macchinari, l'illuminazione e le attività quotidiane di costruzione. Ecco una sintesi dei consumi energetici rilevati:

#### **1. Cantiere A:**

- **Elettricità:** 1500 kWh/anno
- **Gas:** 0 metri cubi/anno

**Consumi Energetici negli Uffici:** Gli uffici di Comfrass S.r.l. sono progettati per essere efficienti dal punto di vista energetico. L'energia viene utilizzata per l'illuminazione, il riscaldamento, il raffreddamento e le attrezzature elettroniche. Di seguito sono riportati i consumi energetici degli uffici principali:

#### **1. Sede Centrale Via Agucchi o anche casalecchio?:**

- **Elettricità:** 2370 kWh/anno
- **Gas:** non presente.

Attraverso il monitoraggio e la gestione attenta di questi consumi, Comfrass S.r.l. mira a migliorare l'efficienza energetica e ridurre l'impatto ambientale delle proprie operazioni.

**#AzioniMigliorative** da adottare nel prossimo triennio: riduzione dei consumi di elettricità e gas nei cantieri del 30%.

## **Emissioni Scope 1, 2 e 3**

### **ESRS E1-1, ESRS E1-3, ESRS E1-6 GRI 3-3 GRI 305-3**

Scope 1 (Emissioni dirette):

Comfrass Srl genera emissioni dirette dai seguenti processi:

- Utilizzo di macchinari edili alimentati a combustibili fossili
- Veicoli aziendali utilizzati per il trasporto di materiali e personale
- Sistemi di riscaldamento negli uffici e nei cantieri

Scope 2 (Emissioni indirette da energia):

Le emissioni indirette derivano principalmente dall'energia elettrica acquistata e utilizzata nei seguenti ambiti:

- Illuminazione e apparecchiature negli uffici aziendali
- Elettricità utilizzata nei cantieri per alimentare attrezzature e macchinari

Scope 3 (Altre emissioni indirette):

Le emissioni Scope 3 includono:

- Emissioni derivanti dalla produzione e dal trasporto dei materiali da costruzione acquistati
- Viaggi di lavoro e spostamenti degli operai
- Gestione dei rifiuti generati nei cantieri
- Utilizzo finale delle costruzioni realizzate

#### **ESRS E1-1:**

Comfrass Srl non ha ancora adottato politiche e obiettivi specifici per la gestione delle emissioni di gas a effetto serra, con l'intento di ridurre l'impatto ambientale delle sue attività.

**#AzioniMigliorative** da adottare nel prossimo triennio: politiche che includono l'adozione di tecnologie più efficienti e l'implementazione di pratiche sostenibili nei cantieri.

#### **ESRS E1-3:**

L'azienda al momento non monitora le proprie emissioni di GHG, utilizzando metodologie conformi agli standard

internazionali.

**#AzioniMigliorative** da adottare nel prossimo triennio, monitoraggio delle emissioni di GHG, i dati raccolti saranno utilizzati per valutare le performance ambientali e identificare aree di miglioramento.

ESRS E1-6:

**#AzioniMigliorative** comunicazione in modo trasparente dei risultati delle proprie iniziative di sostenibilità ambientale, pubblicando rapporti dettagliati sulle emissioni di GHG e sui progressi verso gli obiettivi di riduzione delle emissioni.

### **Inquinamento di acqua, aria e suolo**

**ESRS 2 IRO 1, ESRS E2-1, ESRS E2-4, ESRS E2-5 GRI 305-6**

Comfrass S.r.l. è consapevole dell'impatto che le attività di costruzione possono avere sull'ambiente, in particolare per quanto riguarda l'inquinamento dell'acqua, dell'aria e del suolo. In conformità con gli standard ESRS 2 IRO 1, ESRS E2-1, ESRS E2-4, ESRS E2-5 e GRI 305-6, abbiamo implementato una serie di misure per monitorare e mitigare questi impatti.

#### **Inquinamento dell'Acqua:**

Le attività di costruzione possono causare inquinamento delle acque superficiali e sotterranee attraverso il rilascio di sostanze chimiche, sedimenti e rifiuti.

Misure di Controllo attuate:

Gestione delle Acque Piovane: Implementazione di sistemi di gestione delle acque piovane per prevenire il deflusso inquinato.

Prevenzione delle Fuoriuscite: Misure per prevenire fuoriuscite di sostanze chimiche e materiali pericolosi.

#### **#AzioniMigliorative**

Controllo della Qualità dell'Acqua: Monitoraggio della qualità dell'acqua nelle aree circostanti i cantieri per rilevare eventuali contaminazioni.

#### **Inquinamento dell'Aria:**

Le attività edili generano polveri, gas di scarico e altre emissioni che possono contribuire all'inquinamento dell'aria.

Misure di Controllo:

Riduzione delle Polveri: l'azienda utilizza tecniche per la riduzione delle polveri, come l'irrigazione delle superfici e l'uso di barriere antipolvere.

#### **#AzioniMigliorative da adottare nel prossimo triennio**

Monitoraggio della qualità dell'aria nei cantieri e nelle aree circostanti per assicurare il rispetto delle normative ambientali.

#### **Inquinamento del Suolo:**

Le attività di costruzione possono causare la contaminazione del suolo attraverso il rilascio di sostanze chimiche e rifiuti. Comfrass S.r.l., consapevole di queste problematiche, assicura il pieno rispetto delle normative ambientali essendo iscritta all'Albo dei Gestori Ambientali. Questo impegno si traduce in una gestione responsabile e sostenibile dei rifiuti prodotti nei cantieri.

Misure di Controllo attuate:

Comfrass ha implementato un sistema di gestione dei rifiuti per garantire lo smaltimento sicuro e la riduzione dei rifiuti pericolosi, quali l'amianto. Questo sistema prevede la separazione, il riciclaggio e lo smaltimento conforme dei rifiuti prodotti durante le attività di costruzione.

Contenimento delle Sostanze Chimiche:

vengono utilizzati sistemi di contenimento per prevenire la dispersione di sostanze chimiche nel suolo. Questi includono barriere fisiche, contenitori sigillati e tecniche di gestione sicura dei materiali pericolosi per evitare fuoriuscite accidentali e contaminazioni del terreno.

#### **#AzioniMigliorative:**

Monitoraggio regolare della qualità del suolo nei cantieri per rilevare e mitigare eventuali contaminazioni.

Educazione e Formazione dei dipendenti sulle pratiche di gestione ambientale e sulle tecniche di riduzione dell'inquinamento e sul rispetto delle linee guida per la gestione dei cantieri ai fini della protezione ambientale

Sensibilizzazione: Promozione della consapevolezza ambientale tra tutti i lavoratori e stakeholders.

Attraverso queste misure, Comfrass S.r.l. si impegna a minimizzare l'inquinamento di acqua, aria e suolo, garantendo che tutte le operazioni siano condotte in modo responsabile e sostenibile.

### **Acqua e risorse idriche**

### **ESRS E3-1, ESRS E3-2, ESRS E3-4 GRI 303-1 GRI 303-2 GRI 303-5**

Comfrass S.r.l. riconosce l'importanza critica della gestione sostenibile delle risorse idriche e si impegna a ridurre l'impatto ambientale delle proprie operazioni attraverso pratiche di uso efficiente dell'acqua.

In conformità con gli standard, sopra indicati, la nostra azienda implementa strategie e misure per garantire l'uso responsabile e sostenibile dell'acqua nei cantieri e negli uffici.

La tabella sottostante illustra i consumi di acqua di Comfrass S.r.l, relativamente al periodo di rendicontazione.

Settore	Ubicazione	Consumo di Acqua (m <sup>3</sup> /anno)
Uffici	Sede Centrale	6,000

Gestione delle Risorse Idriche.

Monitoraggio dell'Uso dell'Acqua:

Rilevamento dei Consumi: Comfrass effettua un monitoraggio dei consumi idrici per identificare le aree di inefficienza e ottimizzare l'uso dell'acqua.

#### **#AzioniMigliorative:**

Riduzione dei Consumi Idrici del 20% rispetto all'anno precedente

Tecnologie Efficienti: Utilizzo di tecnologie a basso consumo idrico nei cantieri, come sistemi di irrigazione efficienti e rubinetti a bassa portata.

Riciclo e Riutilizzo dell'Acqua: Implementazione di sistemi di riciclo e riutilizzo dell'acqua per ridurre il consumo complessivo. Ad esempio, raccogliere e trattenere l'acqua piovana per utilizzarla nei processi di costruzione.

Attraverso queste misure, Comfrass S.r.l. si impegna a gestire in modo responsabile le risorse idriche, garantendo che tutte le operazioni siano condotte nel rispetto dell'ambiente e contribuendo alla conservazione delle risorse idriche per le generazioni future.

### **ESRS E4, Biodiversità ed ecosistemi**

Non applicabile

L'azienda edile opera principalmente in aree urbane o industriali dove non ci sono ecosistemi naturali o biodiversità significative da proteggere. Le attività dell'azienda non avrebbero un impatto rilevante su habitat naturali, flora o fauna.

### **Uso delle risorse ed economia circolare**

#### **ESRS E5-2, ESRS E5-5**

#### **GRI 306-1 GRI 306-2 GRI 306-3**

Comfrass S.r.l. come società effettua la raccolta differenziata così come stabilito dal comune di Bologna. I contenitori per plastica e carta sono stati messi a disposizione dall'azienda che effettua la raccolta rifiuti per conto del Comune, mentre quelli per la raccolta indifferenziata sono della Società.

Vengono tutti periodicamente svuotati e i sacchetti conferiti negli appositi cassonetti posti nel parcheggio sottostante gli uffici della società che effettua le pulizie. Per quanto riguarda i toner delle stampanti degli uffici vengono conferiti negli appositi cassonetti e smaltiti dall'azienda proprietaria dei cassonetti.

Comfrass S.r.l., dall'attività ordinaria di cantiere produce i seguenti rifiuti:

Rifiuti da Costruzione e Demolizione:

Cemento: Scarti di cemento derivanti dalle operazioni di costruzione e demolizione.

Mattoni e Ceramiche: Rottami di mattoni, piastrelle e altri materiali ceramici.

Legno: Scarti di legname provenienti da lavori di costruzione e demolizione.

Rifiuti Metallici:

Ferro e Acciaio: Rottami metallici derivanti da lavorazioni e installazioni.

Alluminio: Scarti di alluminio provenienti da vari processi di costruzione.

Materiali Riciclabili:

Plastica: Contenitori, imballaggi e altri scarti di plastica utilizzati nei cantieri.

Carta e Cartone: Imballaggi, documentazione e altri scarti di carta e cartone.

Rifiuti Pericolosi:

Sostanze Chimiche: Vernici, solventi e altri materiali chimici utilizzati nei processi di costruzione.

Materiali Elettrici ed Elettronici: Componenti elettrici ed elettronici dismessi.

Strategie di Gestione e Riduzione dei Rifiuti:

Riciclaggio dei Rifiuti: La società seleziona e ricicla i rifiuti da costruzione, come metalli, legno, vetro e cemento, collaborando con fornitori e impianti di riciclaggio certificati.

#### **Tabella Riassuntiva dei Rifiuti Prodotti nell'Anno di Rendicontazione:**

Con riferimento ai rifiuti prodotti nell'anno di rendicontazione e contenuti nel formulario rifiuti e registro di carico e scarico, qui di seguito la tabella riassuntiva (i dati comunicati da Comfrass S.r.l si riferiscono sia ai rifiuti prodotti e, dove precisato, agli abbandoni):

<b>Tipo di Rifiuto</b>	<b>Quantità Prodotte (tonnellate)</b>	<b>Destinazione</b>
<b>Cemento e Derivati</b>	30	Riciclaggio
<b>Mattoni e Ceramiche</b>	220	Riciclaggio
<b>Legno</b>	60	Riutilizzo/Riciclaggio
<b>Imballaggi misti</b>	8	Riciclaggio
<b>Cartongesso</b>	6	Riciclaggio
<b>Plastica</b>	4	Riciclaggio
<b>Carta e Cartone</b>	0.300	Riciclaggio
<b>Sostanze Chimiche Pericolose</b>	0	Smaltimento Sicuro
<b>Materiali Elettrici ed Elettronici</b>	0	Smaltimento Sicuro/Riciclaggio

Per quanto riguarda il ciclo di smaltimento, i rifiuti vengono conferiti a trasportatori autorizzati, i quali portano i rifiuti a destinatari anch'essi autorizzati: Comfrass S.r.l, da questo punti di vista verifica ad ogni smaltimento le autorizzazioni di entrambi i vettori. I destinatari smaltiscono o recuperano i rifiuti in base a quanto previsto nella loro autorizzazione.

:

#### **#AzioniMigliorative da adottare nel corso del prossimo triennio:**

- .. utilizzo di materiale riciclato ad es. macinato
- .. riciclo di materiale di scarto per attività aziendale (es. alluminio, legno)
- .. riciclo di materiale di scarto tramite smaltimento differenziato MUD
- .. Riduzione dei Rifiuti:
  - .... Utilizzare tecniche di progettazione che ottimizzano l'uso dei materiali, riducendo gli sprechi durante la costruzione.
  - .... Coinvolgimento degli Stakeholder: Coinvolgere attivamente i nostri stakeholder, inclusi clienti, fornitori e comunità locali, condividendo le nostre pratiche sostenibili e incoraggiando una cultura della sostenibilità.

Attraverso queste misure, Comfrass S.r.l. si impegna a promuovere un uso responsabile delle risorse e a implementare un modello di economia circolare, contribuendo così alla sostenibilità ambientale e alla riduzione dell'impatto ecologico delle proprie operazioni.

## Parte 7 \_ Sociale

### Sostenibilità sociale

ESRS 2 SBM 3

GRI 2-7 GRI 2-8 GRI 3-3

Comfrass S.r.l. crede fermamente che ogni suo dipendente e collaboratore sia una risorsa preziosa, indispensabile per il successo dell'azienda.

Il rapporto di lavoro si fonda su ogni tutela riconosciuta dalla legge e dal Ccnl applicato. È curata la salute e sicurezza sui luoghi di lavoro con ogni opportuno presidio.

La Società condanna ogni forma di lavoro forzato, di violenza o molestia sul luogo di lavoro; la Società non si avvale delle prestazioni di lavoratori minorenni.

Il rapporto con i lavoratori è guidato da trasparenza spontanea, condivisione degli obiettivi, rispetto ed inclusività.

L'ambiente di lavoro vuole essere piacevole e onesto affinché ogni dipendente possa esprimere le proprie capacità, divertendosi.

La Società vuole sempre assicurare il benessere del personale e considera a tal fine imprescindibile curare un dialogo costante con le risorse impiegate volto a recepire e soddisfare le specifiche esigenze del lavoratore. Pertanto, si monitora costantemente il grado di soddisfazione del personale, adottando ogni opportuna misura correttiva.

Come sopra detto, Comfrass S.r.l. ha adottato un Codice Etico al fine di definire ed informare circa i principi ed i valori su cui la Società si fonda.

Tra i principi e i valori fondamentali dell'organizzazione e dell'attività di Comfrass S.r.l. si segnalano i seguenti:

**Imparzialità e rifiuto di ogni discriminazione:** Sono vietate pratiche discriminatorie nella selezione, contrattazione, formazione, gestione, sviluppo e compenso del personale. Questo include la prevenzione e la repressione di ogni forma di discriminazione basata su sesso, età, preferenze sessuali, razza, lingua, nazionalità, condizioni socioeconomiche, credenze filosofiche e religiose, opinioni politiche e sindacali, condizioni di disabilità, nonché ogni forma di nepotismo e favoritismo.

**Professionalità e valorizzazione delle persone:** Comfrass si impegna attivamente nella valorizzazione delle competenze e del potenziale delle persone, mettendo a loro disposizione strumenti organizzativi, gestionali, informatici, informativi e formativi adeguati, con l'obiettivo di promuovere la crescita professionale.

**Sicurezza:** Comfrass garantisce che i dipendenti, i collaboratori, i partner e tutti i soggetti coinvolti operino in condizioni di lavoro rispettose della dignità individuale e in ambienti di lavoro sicuri e salubri. Questo impegno è in conformità con le normative nazionali e internazionali vigenti in materia di tutela della salute e della sicurezza sul lavoro.

**Tutela delle persone:** Comfrass tutela e promuove il valore delle persone, garantendo condizioni di lavoro rispettose della loro integrità psico-fisica e della loro personalità. L'azienda si impegna a prevenire ogni forma di discriminazione e condizionamento, garantendo la libertà di associazione e di contrattazione collettiva, nonché i diritti delle minoranze.

### Informazioni Sociali

ESRS S1 FORZA LAVORO UTILIZZATA - Condizioni di lavoro

#### Composizione del personale

Al 31/12/2023 la Società impiega personale dipendente pari a 6 unità.

Di seguito gli schemi riepilogativi dell'analisi condotta rispetto alla composizione delle risorse impiegate dall'organizzazione, con particolare riferimento alla composizione di genere.

Personale distinto per genere e per tipologia contrattuale in servizio:

	Donne	Uomini
Personale a tempo indeterminato	2	3
Personale a tempo determinato/apprendistato		1

Inquadramento del personale impiegato:

	Donne	Uomini
Dirigenti		2
Quadri		
Impiegati	2	
Operai		4

Il personale impiegato è così suddiviso per fasce di età:

	Donne	Uomini
21 - 30 anni		1
31 - 40 anni	1	2
41 - 50 anni	1	
51-59		
60+		1

Il personale impiegato è così suddiviso per 'anzianità di servizio':

	Donne	Uomini
Fino a 10 anni	2	4
Da 11 a 15 anni		
Oltre i 15 anni		

Composizione di genere degli organi direttivi e di controllo:

	Donne	Uomini
Cda		2
Organismo di Vigilanza		2

### Selezione del Personale

La selezione del personale viene effettuata in base alle reali necessità aziendali. Le informazioni raccolte durante la selezione sono direttamente correlate alla verifica del profilo professionale e delle competenze tecniche richieste.

I processi di selezione sono svolti garantendo pari opportunità a tutti i candidati e rispettando i diritti individuali, evitando qualsiasi forma di discriminazione legata alla sfera privata o alle opinioni personali dei candidati.

Le procedure di selezione sono progettate per valutare le attitudini e le capacità professionali e tecniche dei candidati, in relazione ai compiti assegnati, alla struttura organizzativa degli uffici e ai programmi da implementare e dell'esigenza dei cantieri.

Giova precisare che, attese le specifiche necessità della società che opera nel settore edile, per alcune tipologie di lavoro nei cantieri, le candidature presentate sono prevalentemente di sesso maschile.

## **Rapporto di lavoro**

Il rapporto di lavoro è disciplinato dal CCNL applicato e successivi rinnovi, da tutte le norme di legge e di regolamento ad esso applicabili, nonché dai Regolamenti e Policy ad ogni titolo applicabili.

Comfrass S.r.l. applica a tutti i dipendenti il CCNL per i dipendenti delle imprese edili ed affini.

Il personale è assunto con regolare contratto di lavoro, sulla base della normativa vigente in materia.

Sin dalle fasi precedenti all'assunzione la Società informa in modo completo ed esauriente il personale riguardo ai seguenti aspetti:

- caratteristiche delle funzioni e attività da svolgere;
- sicurezza sul lavoro;
- elementi costitutivi il contratto di lavoro;
- normativa e procedure in vigore nella Società;
- Codice etico.

## **Contratto di lavoro**

Il singolo rapporto è regolato tramite apposita contrattazione individuale.

Nella lettera di assunzione sono sempre riportate le informazioni rilevanti relative a:

- durata e decorrenza del contratto, periodo di prova;
- inquadramento, livello e qualifica;
- sede di lavoro;
- orario di lavoro;
- trattamento retributivo (14 mensilità);
- ferie e permessi retribuiti;
- versamento di contributi previdenziali ed assistenziali;
- periodo di preavviso per categoria professionale;
- obblighi del dipendente ed obblighi di informazione.

Sono altresì vigenti il GDPR nonché le disposizioni di legge ed aziendali a tutela della privacy, privata ed aziendale, di sicurezza sul lavoro.

## **Orario di lavoro**

### **Dipendenti sede centrale (Uffici)**

L'orario di lavoro per i dipendenti della sede centrale di Comfrass S.r.l. è disciplinato come segue:

Prima impiegata: 7 ore giornaliere, dalle ore 8:00 alle ore 15:30, dal lunedì al venerdì.

Seconda impiegata: 6 ore giornaliere, dalle ore 12:30 alle ore 18:30, dal lunedì al venerdì.

Orario settimanale: È garantito che l'orario di lavoro settimanale complessivo rientri tra un minimo di 30 ore e un massimo di 35 ore, con un limite giornaliero di 6-7 ore.

Flessibilità Oraria

Ingresso: È concessa una flessibilità oraria con possibilità di ingresso tra le 8:00 e le 18:30, dal lunedì al venerdì.

Pausa: Ogni dipendente ha diritto a una pausa di 30 minuti, da utilizzare all'interno della fascia oraria compresa tra le 8:00 e le 18:30.

Modifiche dell'Orario

L'orario di lavoro può essere modificato in base alle esigenze aziendali, purché vengano rispettati i limiti settimanali e giornalieri stabiliti.

### **Operai in cantiere**

Gli operai di Comfrass S.r.l. seguono il seguente orario di lavoro:

Durata: 8 ore giornaliere, dal lunedì al venerdì, per un totale di 40 ore settimanali.

Orari: Gli specifici orari di inizio e fine delle giornate lavorative possono variare in base alle esigenze operative dell'azienda, ma rientrano comunque nell'intervallo di 8 ore giornaliere.

Possibili Extra

Sabato: È prevista la possibilità di lavoro extra il sabato, che deve essere concordato in anticipo con gli operai e organizzato nel rispetto delle normative vigenti in materia di orario di lavoro e riposo settimanale.

### **Ferie, congedi, permessi e malattia**

Il lavoratore matura le ferie in ore per un totale di 160 ore annue, comprensive della maturazione di ulteriori otto ore in sostituzione della festività del Santo Patrono per ciò che riguarda gli operai.

Il lavoratore part-time 87.50% matura le ferie per un totale di 140 ore annue, comprensive della maturazione di ulteriori sette ore in sostituzione della festività del Santo Patrono.

Il lavoratore part-time 75% matura le ferie per un totale di 120 ore annue, comprensive della maturazione di ulteriori sei ore in sostituzione della festività del Santo Patrono.

Per quanto riguarda i permessi retribuiti (Riduzione Orario di Lavoro) ed Ex Festività, le relative ore maturano come di seguito riportato:

Operai full time 88 ore annue

Impiegata part time 87.50% 77 ore annue

Impiegata part time 75% 66 ore annue

Per quanto concerne i **congedi ed i permessi** sono riconosciuti ed applicati quelli previsti dal CCNL applicato (art 166 e ss.)



**Welfare aziendale e conciliazione vita-lavoro**  
**Il benessere del personale di Comfrass S.r.l**  
**ESRS S1-11, ESRS S1-14, ESRS S1-15 GRI 403-6 GRI 403-8**

**#AzioniMigliorative da adottare entro il triennio 2024-2026**

Comfrass S.r.l. monitora il clima aziendale, il benessere dei lavoratori e le loro esigenze personali e professionali. Nell'ottica di migliorare continuamente il welfare aziendale, l'azienda intende adottare una serie di azioni migliorative. Tra queste, l'introduzione dello smart working per i dipendenti dell'ufficio amministrativo, al fine di favorire un migliore equilibrio tra vita lavorativa e personale. Inoltre, Comfrass S.r.l. promuove attivamente la non discriminazione e l'equità salariale, incentivando l'accesso delle donne ai cantieri, per garantire pari opportunità a tutti i lavoratori indipendentemente dal genere.

Queste iniziative sono parte di un impegno più ampio volto a creare un ambiente di lavoro inclusivo, rispettoso e stimolante per tutti i dipendenti.

**Salute e sicurezza sul lavoro**

ESRS S1-11, ESRS S1-14, ESRS S1-17  
GRI 2-7 GRI 2-8 GRI 3-3 GRI 403-1 GRI 403-2 GRI 403-7 GRI 403-8

Comfrass S.r.l. si impegna a tutelare l'integrità, la salute e la sicurezza dei propri lavoratori in tutte le sue attività e in tutti i luoghi di lavoro. La tutela delle risorse aziendali è considerata una priorità non negoziabile.

La tematica relativa alla salute e sicurezza sul lavoro viene primariamente affrontata dal Codice Etico della società, che definisce i principi cardine sui quali deve svolgersi l'attività aziendale: il Codice, di fatto, ribadisce il rispetto dei diritti umani e l'integrità della persona, si impegna a preservare, soprattutto con azioni preventive, l'informazione, la formazione, la salute e la sicurezza dei lavoratori, assicurando il diritto a condizioni di lavoro rispettose della dignità della persona.

Il sistema di gestione della salute e sicurezza sul lavoro applicato da Comfrass S.r.l prende in considerazione tutte le attività svolte nelle sedi ed uffici aziendali.

DVR, controlli e verifiche sono effettuate dal Rspg incaricato dall'organizzazione, Dr. Fabio Franceschetti. Comfrass applica le disposizioni del D.Lgs. 81/08 in merito all'elaborazione del DVR e del DUVRI. Il primo, il Documento di Valutazione dei Rischi, riguarda l'analisi interna della sicurezza sul luogo di lavoro dell'azienda, mentre il secondo, il Documento di Valutazione dei Rischi da Interferenza, è redatto dal committente per la sicurezza e la salute dei dipendenti legati alle commesse esterne.

È stata costituita una squadra di addetti antincendio e di primo soccorso, nonché sono state adottate procedure di emergenza da seguire in caso di incendio, infortunio e simili.

Per quanto concerne l'anno di rendicontazione, non si registrano incidenti o infortuni sul lavoro, né cause pendenti che riguardino la società, relativamente al tema della sicurezza dei dipendenti.

La gestione del tema si estende anche ai rapporti intrattenuti dalla Società: mediante l'applicazione del DVR (Documento Valutazione Rischi) e del Modello di Gestione - nella parte relativa al Codice Etico ed ai reati presupposto – la Società impegna le aziende partner al rispetto delle norme a tutela della sicurezza e salute dei dipendenti.

Il sistema di gestione imposto dal Mog 231, che estende effettivamente i principi già inclusi nel Codice Etico, è continuamente sottoposto alla valutazione dell'Organismo di Vigilanza per affrontare eventuali criticità.

L'Organismo di Vigilanza è responsabile di monitorare e raccogliere segnalazioni riguardanti rischi provenienti direttamente dal personale, e di sottoporre le criticità riscontrate alla Direzione, la quale deciderà se implementare ulteriori strumenti di controllo.

**Formazione del personale**

ESRS S1-11, ESRS S1-13, ESRS S1-15  
GRI 2-7 GRI 404-1 GRI 404-2 GRI 404-3

Lo sviluppo e il mantenimento delle professionalità e delle competenze sono fondamentali per permettere alle imprese di perseguire i propri obiettivi strategici, mantenendo livelli di competitività sul mercato elevati.

A tale scopo, Comfrass S.r.l propone attività formative ad hoc per i propri dipendenti, al fine di mantenere un aggiornamento costante del personale e poter così contribuire alla crescita della Società.

I lavoratori possono contare su opportunità di formazione ed aggiornamento continue.

In particolare con riguardo alla formazione, oltre a quella iniziale dei nuovi lavoratori, per il personale già avviato è curato un percorso di formazione costante sulle competenze utili ad ampliare le capacità tecniche nelle mansioni e nelle

responsabilità riferite alla posizione professionale ricoperta; sono altresì previste opportunità di formazione esterna anche per competenze trasversali.

I corsi di formazione si svolgono durante l'orario di lavoro e sono completamente gratuiti per i dipendenti.

I programmi di formazione attivati dalla Società hanno riguardato le seguenti tematiche:

- Salute e sicurezza sul lavoro: tutti i dipendenti sono sottoposti a corsi di formazione generale e specifica sulla tematica, sin dal momento dell'assunzione, in base al livello di rischio associato all'attività svolta;

Tra i corsi attivati si annoverano i seguenti:

Corso primo soccorso (impiegati e operai)

Corso antincendio (impiegati e operai)

Corsi 6/12 ore (operai)

Corso preposto (operai)

Corso lavori in quota (operai)

### **Lavoratori della value chain**

ESRS S2-1, ESRS S2-5

GRI 2-8, GRI 403-7, GRI 414-2, GRI 419

Comfrass S.r.l. si fonda sui principi e valori indicati nel Codice Etico della Società; si tratta di valori fondamentali, l'attività aziendale è costantemente orientata al rispetto e all'implementazione degli stessi.

La Società crede che la condivisione di detti valori e principi con tutti i soggetti con i quali intrattiene rapporti, commerciali e non, possa creare un circolo virtuoso a vantaggio dell'intera collettività.

Per questo Comfrass si aspetta che anche i propri Fornitori condividano i valori in cui crede e che degli stessi ne siano promotori con i soggetti con cui a loro volta interagiscono.

In particolare, Comfrass S.r.l. ha a cuore che gli standard di salute e sicurezza siano applicati non solo ai propri dipendenti, ma anche a tutti lavoratori che operano per conto dell'organizzazione e/o a tutti i lavoratori cui le operazioni dell'organizzazione sono direttamente collegate.

Perciò l'organizzazione confida che i propri partner e fornitori applichino ai propri lavoratori gli stessi standard dal punto di vista della tutela delle garanzie sociali e lavorative, nonché in termini di corretta remunerazione.

Il rispetto dei principi e valori indicati sarà oggetto di valutazione nella selezione dei Fornitori con cui collaborare; scelta che quindi non si baserà solo sulla qualità e competitività dei prodotti e servizi offerti ma che terrà in debita considerazione l'impegno dei Fornitori rispetto alle politiche socio-ambientali e la loro adesione ai valori e principi indicati.

La Società in caso di inosservanza da parte dei Fornitori dei principi e valori indicati si riserva di adottare ogni misura ed iniziativa che riterrà opportuna, finanche nei casi più gravi l'interruzione dei rapporti intrattenuti con il Fornitore.

### **#AzioniMigliorative da adottare nel corso del triennio 2024-2026**

La Società intende condividere i propri valori con i propri fornitori adottando un **Codice di Condotta Fornitori**, in cui indicare valori il cui rispetto ritiene imprescindibile e che si aspetta siano condivisi dai propri Fornitori.

In particolare intende richiedere ai propri Fornitori l'impegno a:

- garantire condizioni di lavoro del personale conformi alle normative applicabili ed agli accordi collettivi di riferimento;
- impiegare solo lavoratori con età non inferiore al minimo stabilito dalle normative locali o a quella prevista per terminare la scuola dell'obbligo e, in ogni caso, non inferiore a 15 anni. Ai lavoratori con età inferiore a 18 anni dovranno essere assegnate attività compatibili con la tutela e lo sviluppo della loro salute psico-fisica;
- rifiutare qualsiasi forma di lavoro forzato, obbligato e illegale, incluse le moderne forme di schiavitù e la tratta di esseri umani;
- riconoscere ai lavoratori la libertà di associazione e il diritto di contrattazione collettiva e, ove tali diritti siano limitati o vietati dalle normative applicabili localmente, a facilitare l'adozione di sistemi legali alternativi di dialogo con i lavoratori.
- operare nel pieno rispetto delle politiche per la Salute e Sicurezza dei lavoratori, verificando e vigilando costantemente sul loro rispetto sia da parte del suo personale che da parte dei suoi fornitori e subappaltatori;
- ridurre al minimo gli infortuni e gli incidenti sul lavoro, anche attraverso opportuni programmi di sensibilizzazione, informazione, formazione e addestramento dei lavoratori, che favoriscano l'adozione di comportamenti responsabili e sicuri.

Inoltre Comfrass S.r.l., in linea con quelli che sono i principi e i valori indicati nel proprio Codice Etico e nel proprio Codice di Condotta Fornitori, si propone di coltivare un dialogo costruttivo con i soggetti con cui intrattiene rapporti, commerciali e non, rispetto a temi che considera importanti.

A tal riguardo la Società proporrà ai propri fornitori di compilare un **Questionario Stakeholder** al fine di fornire evidenza delle politiche adottate legate ad ambiente, etica, comunità, salute e sicurezza dei lavoratori, nonché consentirà di individuare eventuali criticità cui porre adeguati correttivi.

## ESRS S3 COMUNITÀ INTERESSATE

Comfrass S.r.l. ha sede legale a Bologna..

Il giro d'affari della Società si colloca prevalentemente nell' ambito regionale dell'Emilia Romagna .

I fornitori provengono per la maggior parte dallo stesso contesto territoriale: la provenienza geografica di clienti e fornitori è infatti sempre attenzionata e monitorata nel tentativo di privilegiare, ove possibile ed opportuno, l'economia locale.

La Società intende continuare a costruire un network con soggetti, pubblici e privati, locali: lo scopo di tutte le iniziative intraprese è la creazione di valore - economico, sociale, culturale e ambientale - durevole e condiviso.

Comfrass, inoltre, vuole contribuire allo sviluppo locale e della propria catena di fornitura.

Ancora, la Società intende continuare a patrocinare e/o partecipare ad eventi ed iniziative che coinvolgono altri attori del settore edile e/o ad eventi ed iniziative volti a sensibilizzare sui temi della sostenibilità e della tutela ambientale.

In definitiva, la Società vuole promuovere e ribadire costantemente il proprio impegno per l'adozione di politiche o pratiche che promuovano una migliore performance sociale o ambientale: partecipare in tavoli di discussione e altri dialoghi pubblici riguardanti le questioni sociali e ambientali è ritenuto di fondamentale importanza per la creazione di nuovi standard.

Nell'ottica di sviluppo la Società punta su un sempre maggiore coinvolgimento della/nella Comunità Locale e su un costante impegno civico.

### #AzioniMigliorative da attuare nel corso del triennio 2024-2026

.. Promozione di progetti di housing sociale privato per offrire soluzioni abitative a persone con redditi medio-bassi al fine di ridurre il deficit abitativo, migliorare la qualità della vita degli inquilini e favorire la coesione sociale.

.. Promozione di progetti di ristrutturazione e adattamento di abitazioni per persone con disabilità, migliorando l'accessibilità e l'autonomia all'interno delle case. Adeguamento degli spazi abitativi per renderli accessibili a persone con mobilità ridotta, installando rampe, ascensori, bagni adattati e altri ausili.

### Collaborazioni e Partnership:

Collaborazione con Alperia Green Future

Comfrass S.r.l. ha stretto una collaborazione con Alperia Green Future, azienda leader nella produzione di energia elettrica da fonti rinnovabili.

Questa partnership mira a integrare soluzioni energetiche sostenibili nei progetti edilizi, contribuendo a un futuro più verde e sostenibile.

### Donazioni e Impegno Sociale

Comfrass S.r.l. si considera un'azienda socialmente responsabile e ritiene di poter avere un impatto positivo sulla comunità attraverso il proprio contributo. Ogni anno, la Società supporta attivamente diverse associazioni no profit, tra cui:

- Passo Passo Bologna
- CIM Bologna

Queste donazioni riflettono l'impegno di Comfrass S.r.l. nel sostenere iniziative locali che promuovono il benessere sociale, migliorano la qualità della vita e favoriscono lo sviluppo comunitario. La Società crede fermamente che il proprio contributo possa fare la differenza nel creare una società più equa e solidale.

## ESRS S4 CONSUMATORI ED UTENTI FINALI

ESRS S4-1, ESRS S4-2, ESRS S4-3, ESRS S4-4 GRI 2-1 GRI 2-6 GRI 2-7 GRI 2-8 GRI 416

Lo stile di comportamento nei confronti della clientela è improntato alla disponibilità, al rispetto ed alla cortesia, nell'ottica di un rapporto collaborativo e di elevata professionalità.

Coerentemente con i principi di imparzialità e pari opportunità, la Società si impegna a non discriminare arbitrariamente i propri clienti, a fornire servizi di alta qualità che soddisfino le ragionevoli aspettative del cliente e ne tutelino la sicurezza e l'incolumità; ad attenersi a verità nelle comunicazioni pubblicitarie, commerciali o di qualsiasi altro genere.

L'attività di Comfrass S.r.l. svolta a favore dei propri clienti, committenza prevalentemente privata, si articola sui seguenti pillars:

- Ristrutturazione e Manutenzione
- Valutazioni del risparmio per interventi in global service
- Termoregolazione e contabilizzazione del calore
- Rinforzo sismico

- Antincendio e idrodemolizione

I clienti di Comfrass S.r.l. sono principalmente privati italiani. La Società si dedica a servire una vasta gamma di clienti nel settore residenziale, offrendo soluzioni edilizie di alta qualità che rispondono alle esigenze specifiche del mercato domestico. L'attenzione di Comfrass S.r.l. è focalizzata su progetti residenziali, garantendo un servizio personalizzato e di eccellenza che ha consolidato la sua reputazione tra i privati cittadini in Italia.

**Totale fatture emesse nel 2023 € 7.996.490,31**

Sono comunque sempre attivi canali tramite cui è possibile contattare il fornitore: ciò consente di ricevere feedback, commenti o eventuali lamentele dei clienti. L'azienda risponde a tutti i reclami e le richieste entro un mese dalla loro ricezione.

Il processo di cui sopra è pensato, e sarà sempre più implementato, per monitorare regolarmente i risultati ed il benessere dei clienti.

L'analisi dei feedback di partner e clienti sarà sempre considerata nella progettazione e nella distribuzione di prodotti e servizi.

### **Privacy**

Comfrass S.r.l. ha a cuore la privacy e la protezione dei dati degli utenti e intende operare in conformità con gli adempimenti previsti dalla normativa vigente in materia di protezione dei dati personali.

Sito web e social

Nel sito aziendale sono dettagliati i servizi offerti e fornita ogni rilevante informazione aziendale:

<https://www.comfrass.it/>

**#AzioniMigliorative** da attuare entro il 2024:

.. la società intende effettuare un check up affidandosi ad un consulente esterno al fine di verificare lo stato di adeguamento e l'aderenza a tutti i dettami normativi.

.. Feedback gradimento clienti

## Parte 8 \_ Azioni migliorative

Riassumiamo qui le azioni migliorative programmate

### Governance

#### #AzioniMigliorative che l'azienda intende adottare nel corso del prossimo triennio:

- .. Punto di pareggio
- .. flussi di cassa previsti
- .. determinazione del VAN (valore annuale netto) in caso di investimenti rilevanti.
- .. Conseguimento del rating di Legalità

### Enviromental/Ambiente

#### #AzioniMigliorative per ridurre l'Impronta ecologica da adottare nel corso del prossimo triennio:

- .. Riduzione dei consumi di elettricità e gas nei cantieri del 30%.
- .. Politiche che includono l'adozione di tecnologie più efficienti e l'implementazione di pratiche sostenibili nei cantieri.
- .. monitoraggio delle emissioni di GHG, i dati raccolti saranno utilizzati per valutare le performance ambientali e identificare aree di miglioramento.
- .. comunicazione in modo trasparente dei risultati delle proprie iniziative di sostenibilità ambientale, pubblicando rapporti dettagliati sulle emissioni di GHG e sui progressi verso gli obiettivi di riduzione delle emissioni
- .. Controllo della Qualità dell'Acqua: Monitoraggio della qualità dell'acqua nelle aree circostanti i cantieri per rilevare eventuali contaminazioni.
- .. Monitoraggio della qualità dell'aria nei cantieri e nelle aree circostanti per assicurare il rispetto delle normative ambientali.
- .. Monitoraggio regolare della qualità del suolo nei cantieri per rilevare e mitigare eventuali contaminazioni.
- .. Educazione e Formazione dei dipendenti sulle pratiche di gestione ambientale e sulle tecniche di riduzione dell'inquinamento e sul rispetto delle linee guida per la gestione dei cantieri ai fini della protezione ambientale
- .. Promozione della consapevolezza ambientale tra tutti i lavoratori e stakeholders.
- .. Riduzione dei Consumi Idrici del 20% rispetto all'anno precedente
- .. Utilizzo di tecnologie a basso consumo idrico nei cantieri, come sistemi di irrigazione efficienti e rubinetti a bassa portata.
- .. Implementazione di sistemi di riciclo e riutilizzo dell'acqua per ridurre il consumo complessivo. Ad esempio, raccogliere e trattenere l'acqua piovana per utilizzarla nei processi di costruzione.
- .. utilizzo di materiale riciclato ad es. macinato
- .. riciclo di materiale di scarto per attività aziendale (es. alluminio, legno)
- .. riciclo di materiale di scarto tramite smaltimento differenziato MUD
- .. Riduzione dei Rifiuti:
  - .... Utilizzare tecniche di progettazione che ottimizzano l'uso dei materiali, riducendo gli sprechi durante la costruzione.
  - .... Coinvolgimento degli Stakeholder: Coinvolgere attivamente i nostri stakeholder, inclusi clienti, fornitori e comunità locali, condividendo le nostre pratiche sostenibili e incoraggiando una cultura della sostenibilità.

### Sostenibilità sociale

#### #AzioniMigliorative che l'azienda intende adottare nel corso del prossimo triennio

- .. smart working per i dipendenti dell'ufficio amministrativo, al fine di favorire un migliore equilibrio tra vita lavorativa e personale.
- .. Promozione della non discriminazione e l'equità salariale, incentivando l'accesso delle donne ai cantieri, per garantire pari opportunità a tutti i lavoratori indipendentemente dal genere.
- .. Codice di Condotta Fornitori
- .. richiedere ai propri Fornitori l'impegno a:
  - garantire condizioni di lavoro del personale conformi alle normative applicabili ed agli accordi collettivi di riferimento;
  - impiegare solo lavoratori con età non inferiore al minimo stabilito dalle normative locali o a quella prevista per terminare la scuola dell'obbligo e, in ogni caso, non inferiore a 15 anni. Ai lavoratori con età inferiore a 18 anni dovranno essere assegnate attività compatibili con la tutela e lo sviluppo della loro salute psico-fisica;
  - rifiutare qualsiasi forma di lavoro forzato, obbligato e illegale, incluse le moderne forme di schiavitù e la tratta di esseri umani;
  - riconoscere ai lavoratori la libertà di associazione e il diritto di contrattazione collettiva e, ove tali diritti siano limitati o vietati dalle normative applicabili localmente, a facilitare l'adozione di sistemi legali alternativi di dialogo con i lavoratori.
  - operare nel pieno rispetto delle politiche per la Salute e Sicurezza dei lavoratori, verificando e vigilando costantemente sul loro rispetto sia da parte del suo personale che da parte dei suoi fornitori e subappaltatori;
  - ridurre al minimo gli infortuni e gli incidenti sul lavoro, anche attraverso opportuni programmi di sensibilizzazione, informazione, formazione e addestramento dei lavoratori, che favoriscano l'adozione di comportamenti responsabili e sicuri.
- .. Questionario Stakeholder
- .. Promozione di progetti di housing sociale privato per offrire soluzioni abitative a persone con redditi medio-bassi al fine di ridurre il deficit abitativo, migliorare la qualità della vita degli inquilini e favorire la coesione sociale.

- .. Promozione di progetti di ristrutturazione e adattamento di abitazioni per persone con disabilità, migliorando l'accessibilità e l'autonomia all'interno delle case. Adeguamento degli spazi abitativi per renderli accessibili a persone con mobilità ridotta, installando rampe, ascensori, bagni adattati e altri ausili.
- .. La società intende effettuare un check up affidandosi ad un consulente esterno al fine di verificare lo stato di adeguamento e l'aderenza a tutti i dettami normativi.
- .. Feedback gradimento clienti

## Parte 9 \_ Legenda \_ Glossario

Nell'ottica di permettere a tutti gli interessati una migliore e più approfondita comprensione delle tematiche contenute nel report, abbiamo inserito un glossario con la terminologia prevalentemente utilizzata all'interno del documento.

Questo appendice presenta gli acronimi più rilevanti all'interno del Report di Sostenibilità.

Acronimo	Definizione
CO2	Anidride carbonica
CSRD	Direttiva sulla rendicontazione della sostenibilità delle imprese
EFRAG	Gruppo consultivo europeo sull'informativa finanziaria
ESRS	Standard europei di rendicontazione della sostenibilità
ESRS 2	Standard europeo di rendicontazione della sostenibilità 2 Informazioni generali
ESRS E1	Standard europeo di rendicontazione della sostenibilità E1 Cambiamento climatico
ESRS E2	Standard europeo di rendicontazione della sostenibilità E2 Inquinamento
ESRS E3	Standard europeo di rendicontazione della sostenibilità E3 Acqua e risorse marine
ESRS E4	Standard europeo di rendicontazione della sostenibilità E4 Biodiversità ed ecosistemi
ESRS E5	Standard europeo di rendicontazione della sostenibilità E5 Utilizzo delle risorse ed economia circolare
ESRS G1	Standard europeo di rendicontazione della sostenibilità G1 Condotta Aziendale
ESRS S1	Standard europeo di rendicontazione della sostenibilità S1 Propria forza lavoro
ESRS S2	Standard europeo di rendicontazione della sostenibilità S2 Lavoratori nella value chain
ESRS S3	Standard europeo di rendicontazione della sostenibilità S3 Comunità influenzate
ESRS E3	Standard europeo di rendicontazione della sostenibilità E3 Acqua e risorse marine
ESRS E4	Standard europeo di rendicontazione della sostenibilità E4 Biodiversità ed ecosistemi
	Standard europeo di rendicontazione della sostenibilità E5

ESRS E5	Utilizzo delle risorse ed economia circolare
ESRS G1	Standard europeo di rendicontazione della sostenibilità G1 Condotta Aziendale
ESRS S1	Standard europeo di rendicontazione della sostenibilità S1 Propria forza lavoro
ESRS S2	Standard europeo di rendicontazione della sostenibilità S2 Lavoratori nella value chain
ESRS S3	Standard europeo di rendicontazione della sostenibilità S3 Comunità influenzate
ESRS S4	Standard europeo di rendicontazione della sostenibilità S4 Clienti, consumatori e utenti finali
EU	Unione Europea
GRI	Iniziativa di rendicontazione globale
IFRS	Principi contabili internazionali
ISO	Organizzazione internazionale per la standardizzazione
ISSB	Organismo internazionale per gli standard di sostenibilità