

INFORMATIVA ALLE FAMIGLIE - MISURE ANTICONTAGIO COVID-19

E' precluso l'ingresso AL C.M.F.P a chi, negli ultimi 14 giorni, abbia avuto contatti con soggetti risultati positivi al COVID-19 o provenga da zone a rischio secondo le indicazioni dell'OMS 2.

Il verificarsi di tale caso va immediatamente segnalato al referente COVID 19

PRECAUZIONI IGIENICHE PERSONALI

E' raccomandata la frequente pulizia delle mani con acqua e sapone come da indicazioni del Ministero della Salute. Si predispongono nei servizi igienici detergenti e cartelli esplicativi per una corretta igiene delle mani. Sono inoltre disponibili detergenti per le mani accessibili a tutti e collocati presso gli ingressi.

Ricorda che tutte le istituzioni nazionali ed internazionali concordano sul fatto che le **PRIME MISURE DI SICUREZZA DA ATTUARE SONO QUELLE DI LAVARE LE MANI, FREQUENTEMENTE ED ACCURATAMENTE, CON ACQUA E SAPONE PER ALMENO 60 SECONDI** ogni qualvolta si pensi di essere venuti a contatto con superfici od oggetti contaminate e, quando non sia possibile, di disinfettare le mani con un disinfettante per la cute.

Evita di toccarti occhi, naso e bocca con le mani. Toccarsi gli occhi, il naso e la bocca con le mani costituisce un rischio aumentando le possibilità di contagio. Evita tali comportamenti.

Mantieni una corretta igiene respiratoria. Copri bocca e naso con fazzoletti monouso quando starnutisci: Se non hai un fazzoletto usa la piega del gomito

NON CONDIVDERE posate e bicchieri o bottigliette.

MANTENERE UNA DISTANZA INTERPERSONALE DI ALMENO UN METRO: In tutti gli ambienti del C.M.F.P. **deve essere rispettata la distanza sociale** compresi gli spazi comuni che vengono dunque contingentati. Non è consentito radunarsi in gruppi all'interno all'esterno mantenere comunque la distanza interpersonale di sicurezza. E' fatto obbligo rispettare tali indicazioni di sicurezza anche nelle pause, durante il pranzo e in ogni condizione di aggregazione. È essenziale evitare aggregazioni sociali anche in relazione agli spostamenti per raggiungere la scuola e a casa.

STATICITA' DEI GRUPPI

Va mantenuto il più possibile l'isolamento fra le classi, e la composizione dei gruppi in caso di separazione della classe.

CONTROLLO TEMPERATURA ALL'INGRESSO

CHIUNQUE prima dell'accesso al CMFP, potrà essere sottoposto al controllo della temperatura corporea nel pieno rispetto del codice della privacy. Se tale temperatura risulterà superiore ai 37,5°, non sarà consentito l'accesso e verrà attivato il protocollo di comunicazione di cui sopra.

POSTO ASSEGNATO

Ad ogni allieva o allievo verrà assegnato un posto in aula e/o laboratorio, il posto in aula sarà fisso ed INDISCUTIBILE.

RICREAZIONE

I momenti di ricreazione saranno disciplinati in un secondo momento, per singole classi al raggiungimento dell'orario pieno,

in ogni caso andrà rispettato il distanziamento per l'accesso ai distributori automatici.



SPOGLIATOI

Negli spogliatoi si accederà per turni nel rispetto della capienza massima ci si rimane per il tempo strettamente necessario per non creare disagi e non attendere troppo per la lezione.

POSSIBILE SINTOMATOLOGIA COVID-19 – AL DI FUORI DELL'ORARIO SCOLASTICO

Gli allievi e le allieve hanno l'obbligo di rimanere al proprio domicilio in presenza di (oltre 37.5) e altri sintomi influenzali e di chiamare il proprio medico di famiglia e l'autorità sanitaria. I sintomi più comuni di sono febbre che non scende, stanchezza e tosse secca. Alcuni pazienti possono presentare indolenzimento e dolori muscolari, congestione nasale, naso che cola, mal di gola o diarrea. Questi sintomi sono generalmente lievi e iniziano gradualmente. Nei casi più gravi, l'infezione può causare polmonite, sindrome respiratoria acuta grave, insufficienza renale e persino la morte. In tali circostanze è fatto obbligo

- **rimanere a casa,**
- **non recarsi al pronto soccorso,**
- **evitare contatti con altre persone,**
- **contattare il proprio medico curante o i seguenti numeri di emergenza**

1500 numero di pubblica utilità Ministero della Salute
800.11.88.00 Numero Verde Servizio Sanitario Regione Lazio

COMUNICAZIONE IMMEDIATA PER POTENZIALI CONDIZIONI DI PERICOLO

Nel caso in cui un allievo o un'allieva presente nel centro, anche successivamente all'ingresso, sviluppi condizioni di pericolo (*sintomi di influenza, temperatura, provenienza da zone a rischio o contatto con persone positive al virus nei 14 giorni precedenti, ecc*) lo deve dichiarare immediatamente, si dovrà procedere al suo isolamento in base alle disposizioni dell'autorità sanitaria in apposita stanza COVID, il referente COVID procede immediatamente ad avvertire le autorità sanitarie competenti e i numeri di emergenza per il COVID-19 forniti dalla Regione o dal Ministero della Salute.

SI SPECIFICA CHE IL MANCATO RISPETTO DI QUANTO PRESCRITTO E/O DELLE INDICAZIONI VERBALI DEL PERSONALE DEL CENTRO COMPORTERA' L'IMMEDIATO ALLONTANAMENTO DALLA SEDE E SUCCESSIVO PROVVEDIMENTO DISCIPLINARE

UTILIZZARE I DPI COVID-19:

Utilizza i DPI.

In conformità alle **Linee guida Regione Lazio n. 99 del 10.08.2020**



L'UTILIZZO DELLA MASCHERINA È OBBLIGATORIO FIN DALL' INGRESSO NEL CENTRO, NELLE AULE, STANTE IL RISPETTO RIGIDO DELLA POSIZIONE ASSEGNATA È POSSIBILE TOGLIERE LA MASCHERINA CHE IN OGNI CASO NON ANDRÀ POSATA SUL BANCO.

LA MASCHERINA VA RIMESSA PER OGNI SPOSTAMENTO DALL' AULA.

In ogni caso va indossata la mascherina quando non è possibile rispettare il distanziamento fisico stabile di almeno 1 metro.

Nelle aree esterne la mascherina può essere tolta solo qualora si rispetti la distanza interpersonale.

I **guanti monouso** sono da utilizzarsi obbligatoriamente in laboratorio di cucina e sala in ogni caso di contatto diretto delle mani con cibo crudo o cotto, ecc. o per frequenti contatti con superfici con cui possono venire a contatto altre persone (piatti, posate bicchieri).



Come si indossano le mascherine



Step 1:

Lavati le mani con gel alcolico o con acqua e sapone prima di toccare la mascherina



Step 2:

Controlla che la mascherina non sia rotta o che abbia buchi



Step 3:

Distendi la mascherina e tieni la parte più rigida in alto e la parte colorata verso l'esterno



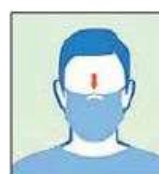
Step 4:

Tieni la mascherina per gli elastici e agganciali dietro le orecchie



Step 5:

Assicurati che la mascherina copra il naso e la bocca e che aderisca bene al viso e sotto il mento



Step 6:

Sagoma bene il bordo superiore lungo i lati del naso verso le guance

Come si tolgono le mascherine



Step 1:

Lavati le mani con gel alcolico o con acqua e sapone prima di toccare la mascherina



Step 2:

Evita di toccare la mascherina che potrebbe essere contaminata



Step 3:

Tieni la mascherina per gli elastici sui bordi e sganciali da dietro le orecchie



Step 4:

Sanifica la mascherina spruzzandola con una soluzione alcolica se devi riutilizzarla



Step 5:

Getta la mascherina nel cestino dei rifiuti se è danneggiata o se ne usi una nuova. Non disperderla nell'ambiente



Step 6:

Lavati le mani con gel alcolico o con acqua e sapone dopo aver toccato la mascherina

Come si sfilano i guanti monouso



RIENTRO DI ALLIEVI RISULTATI POSITIVI AL COVID-19

Il rientro di soggetti **già risultati positivi all'infezione da COVID 19** dovrà essere preceduto da una preventiva comunicazione avente ad oggetto la certificazione medica da cui risulti la "**avvenuta negativizzazione**" del tampone secondo le modalità previste e rilasciata dal dipartimento di prevenzione territoriale di competenza.

ACCESSI ESTERNI

Chiunque abbia necessità di accedere nella struttura (*ad esclusione dei lavoratori e degli allievi*) dovrà preventivamente compilare il modulo negli appositi campi e firmarlo. I dati raccolti andranno conservati nel *Registro presenze giornaliera* per una durata di 30 giorni.

PROTOCOLLO DI ACCOGLIENZA

I numeri presenti nei nostri centri non sono tali da ricorrere necessariamente a scaglionamento degli ingressi, tuttavia va raccomandato di entrare alla spicciolata e non intrattenersi in gruppi soprattutto all'interno e davanti ai distributori automatici..

Va installata segnaletica con appositi riferimenti le distanze da rispettare. Nei punti di accoglienza **sarà disponibile del gel idroalcolico** per l'igienizzazione delle mani prima che entri nella struttura. L'igienizzazione delle mani va eseguita da CHIUNQUE entri nel plesso

Procedura misurazione temperatura corporea

L'operatore, (Vigilanza) addetto all'accoglienza deve **misurare la temperatura** del membro del personale, **dopo aver igienizzato le mani**, con rilevatore di temperatura corporea o termometro senza contatto. Il termometro o rilevatore **deve essere pulito con una salvietta igienizzante o cotone imbevuto di alcool prima del primo utilizzo**, in caso di contatto, alla fine dell'accoglienza e in caso di possibile contaminazione.





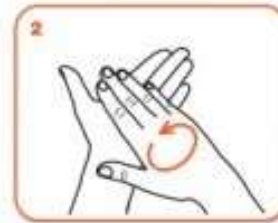
Come **frizionare** le mani con la soluzione alcolica?

**USA LA SOLUZIONE ALCOLICA PER L'IGIENE DELLE MANI!
LAVALE CON ACQUA E SAPONE SOLTANTO SE VISIBILMENTE SPORCHE!**

 Durata dell'intera procedura: **20-30 secondi**



Versare nel palmo della mano una quantità di soluzione sufficiente per coprire tutta la superficie delle mani.



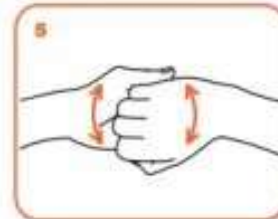
frizionare le mani palmo contro palmo



il palmo destro sopra il dorso sinistro intrecciando le dita tra loro e viceversa



palmo contro palmo intrecciando le dita tra loro



dorso delle dita contro il palmo opposto tenendo le dita strette tra loro



frizione rotazionale del pollice sinistro stretto nel palmo destro e viceversa



frizione rotazionale, in avanti ed indietro con le dita della mano destra strette tra loro nel palmo sinistro e viceversa



...una volta asciutte, le tue mani sono sicure.

#CORONAVIRUS

Dieci regole da seguire:

- 1 Lavati spesso le mani
- 2 Evita il contatto ravvicinato con persone che soffrono di infezioni respiratorie acute
- 3 Non toccarti occhi, naso e bocca con le mani
- 4 Copri bocca e naso se starnutisci o tossisci
- 5 Non prendere farmaci antivirali né antibiotici, a meno che siano prescritti dal medico
- 6 Pulisci le superfici con disinfettanti a base di cloro o alcol
- 7 Usa la mascherina solo se sospetti di essere malato o assisti persone malate
- 8 I prodotti made in China e i pacchi ricevuti dalla Cina non sono pericolosi
- 9 Gli animali da compagnia non diffondono il nuovo coronavirus
- 10 Contatta il numero 1500 se hai febbre o tosse e sei tornato dalla Cina da meno di 14 giorni





A SCUOLA più CONSAPEVOLI e RESPONSABILI



Se hai sintomi
di infezioni respiratorie acute
parlane subito con i genitori
e **NON VENIRE** a scuola



MANTIENI
sempre la distanza di **1 METRO**

EVITA GLI ASSEMBRAMENTI
(soprattutto in entrata e in uscita)
e il contatto fisico con i compagni



LAVA frequentemente le **MANI**
o usa gli appositi dispenser
per tenerle pulite



**Segui le indicazioni degli insegnanti
e rispetta la segnaletica**

TUTELA TE, PROTEGGI GLI ALTRI
LA TUA SALUTE È LA NOSTRA PRIORITÀ